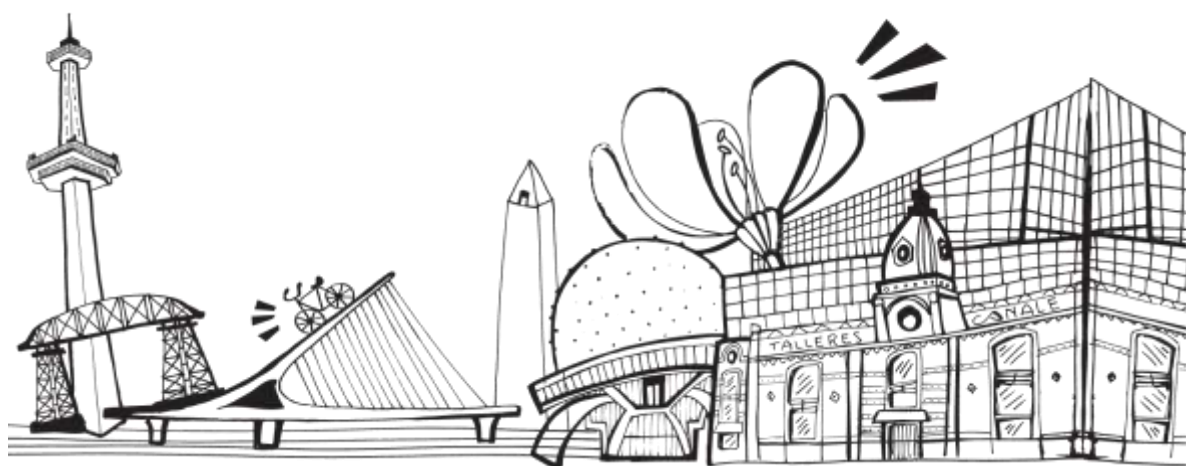


INFORME TRIMESTRAL

ABRIL-JUNIO 2017

ENTE DE TURISMO DE LA CIUDAD DE BUENOS AIRES





Síntesis

- ✓ Durante el segundo trimestre del 2017 llegaron a la Ciudad 485.745 turistas internacionales, 4,6% más que el año anterior. La suba fue impulsada por el mercado brasileño, al igual que en el trimestre previo.
- ✓ En términos desestacionalizado¹, el arribo de turistas a Buenos Aires vía aérea aumentó levemente respecto al primer trimestre de año (0,8%). Esto sugeriría cierta ralentización en la recuperación iniciada a mediados del año pasado.
- ✓ El gasto creció 5,4% i.a. y alcanzó los US\$ 405,2 millones durante el II-T del 2017. Los turistas uruguayos, que ingresaron por vía aérea, fueron los de mayor gasto diario, mientras que los europeos fueron los que menos gastaron en promedio. El turismo de negocios fue, como en los primeros tres meses de 2017, el principal motor de la suba al incrementarse 14,4% i.a.
- ✓ La estadía promedio continúa cayendo. Durante el II-T se redujo 7,6% respecto al mismo periodo del 2016 y se ubicó en 8 días, el menor registro de los últimos 6 años.
- ✓ Durante el II-T llegaron a la Ciudad 733.580 turistas nacionales, 10,8% más que igual periodo del 2016. Representa el registro más alto de la serie para el trimestre analizado.
- ✓ La suba del turismo nacional se enmarca en un contexto donde la suba de salarios logró superar a la inflación en abril luego de 15 meses consecutivos de constante pérdida, sumado a un leve repunte de la actividad económica.
- ✓ Las frecuencias aéreas internacionales cayeron 2% i.a. Europa fue la única región que creció.
- ✓ Las frecuencias aéreas nacionales crecieron 10,3% i.a. en el 2^{do} trimestre del año. Las rutas que más crecieron fueron las provenientes de Viedma, Corrientes y Santa Fe.
- ✓ El servicio de pasajeros terrestre nacional cayó por 5^{to} trimestre consecutivo (8,5% i.a.). Todas las regiones disminuyeron la llegada de frecuencias a la Ciudad.
- ✓ En tanto, los servicios internacionales terrestres continúan creciendo. Aumentaron 3,1% i.a. en el II-T del 2017, impulsado principalmente por Paraguay.

¹Las series sin estacionalidad permiten la comparación entre periodos consecutivos ya que elimina las variaciones cíclicas estacionales.

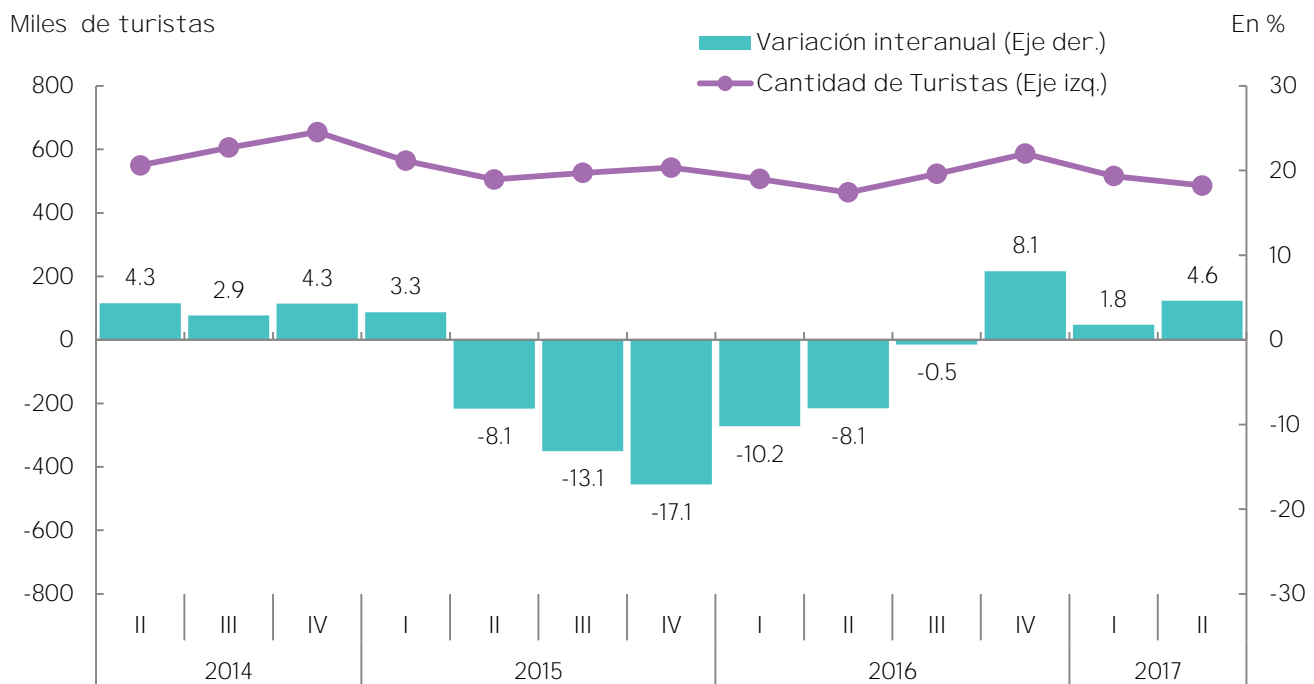
TURISMO INTERNACIONAL

Segundo trimestre 2017

Turistas
485.745

Var. Interanual
+4,6

GRÁFICO 1. CANTIDAD DE TURISTAS Y VARIACIÓN INTERANUAL (EN %). II TRIM 2014 – II TRIM 2017. (EZE, AEP Y PUERTO)



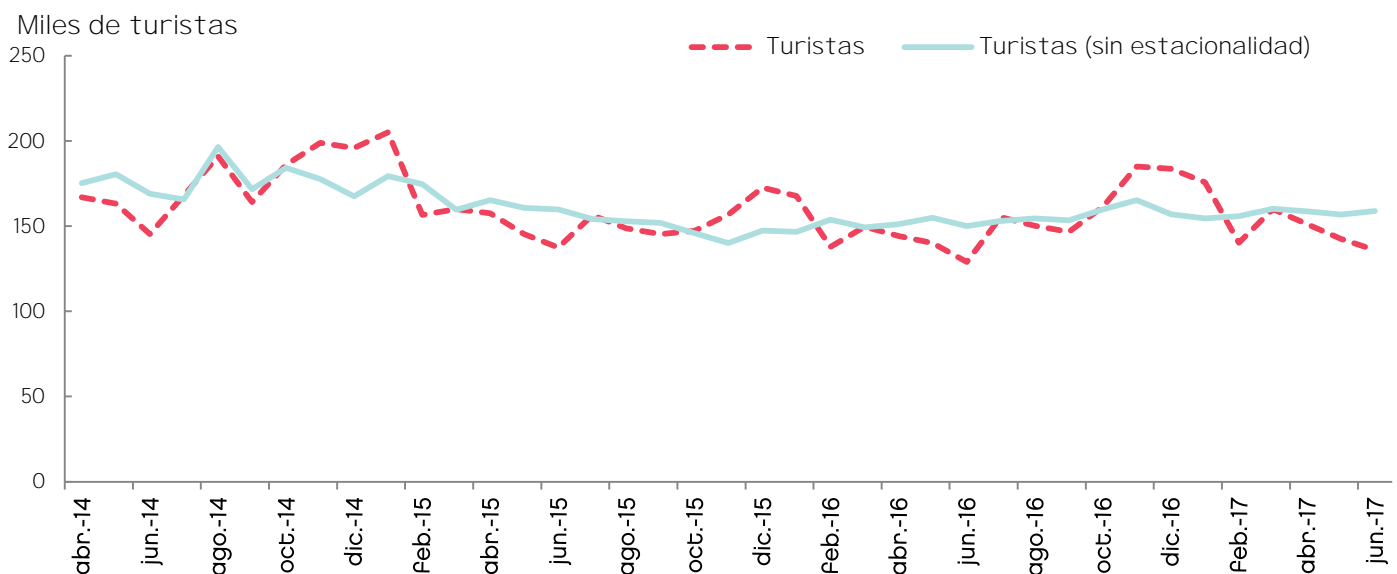
Fuente: ETI CABA

- ✓ Durante el 2^{do} trimestre de 2017 arribaron 485,7 mil turistas internacionales a la Ciudad de Buenos Aires, vía Ezeiza, Aeroparque y Puerto. El total de llegadas creció 4,6% frente al mismo trimestre de 2016 (+21.500 turistas).
- ✓ Por vía aérea (Ezeiza y Aeroparque) ingresaron 429 mil turistas (88% del total, +4% i.a.) En términos desestacionalizados las llegadas de turistas a la Ciudad aumentó 0,8%, respecto al trimestre de 2017.
- ✓ Las llegadas por Puerto contribuyeron en 24% al crecimiento total. En total hubo 56 mil ingresos en el 2^{do} trimestre del 2017, 10,1% más que el mismo período de 2016.
- ✓ Brasil continúa siendo el principal motor del crecimiento (17% i.a.) mientras que la mayor contracción la generó Estados Unidos y Canadá (- 6,5% i.a.)
- ✓ El principal motivo de viaje fue el de vacaciones y ocio con una participación del 50% sobre el total de turistas, es decir, 1 p.p. más que hace un año atrás gracias al incremento de 6,8% i.a. En tanto, el turismo negocios logró expandirse 14,4% i.a. y conformó el 27% del total (frente al 24% del II trimestre de 2016). Distinto fue lo sucedido para los visitantes de familiares y amigos y

para aquellos turistas que visitaron la Ciudad por otros motivos (relacionados a la salud, educación, religión, etc.) que cayeron 5,4% i.a. y 19,1% i.a., respectivamente, reduciendo su participación en el global.

- ✓ Desagregando por tipo de alojamiento se observa una suba de 8,4% i.a., en la cantidad de turistas hospedados en hoteles (68% del total) alentado, principalmente, por el impulso del turismo de negocios en los 4 y 5 estrellas. En tanto, la participación en otros tipos de alojamiento (que incluye alquiler de casas y departamentos, cruceros, hostels, campings, etc.) cayó al igual que casa de familiares y amigos.
- ✓ El balance del primer semestre del año muestra que las llegadas de turistas crecieron 4,3% respecto al mismo período del 2016. Brasil en primer lugar justo con Resto de América y del mundo explican el total de la expansión (dado que fueron las únicas regiones que crecieron en los primeros 6 meses del año).

GRÁFICO 2. CANTIDAD DE TURISTAS CON Y SIN ESTACIONALIDAD POR EZEIZA Y AEP. ABRIL 2014 – JUNIO 2017.

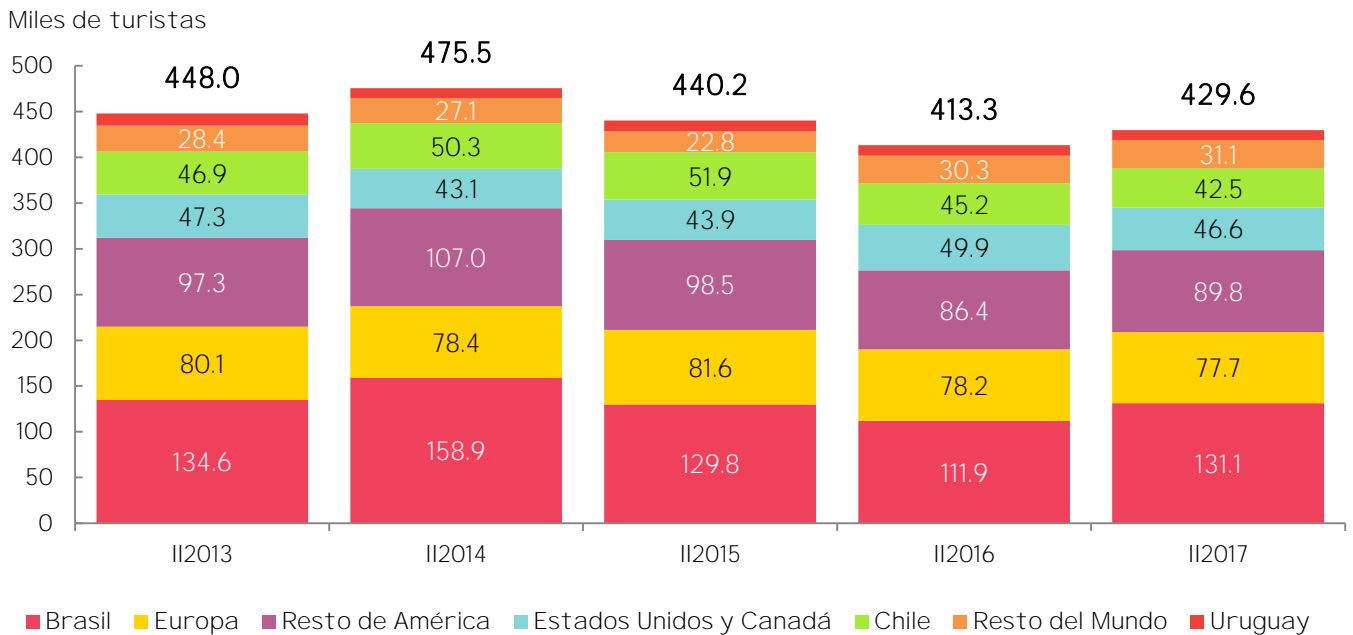


Fuente: elaboración propia en base a ETI CABA

Dinámica del turismo en Buenos Aires por región

- ✓ **Brasil.** Sigue siendo el principal motor de crecimiento. Durante el II trimestre la llegada de brasileros vía EZE y AEP creció 17,2% i.a. impulsada, principalmente, por el turismo de vacaciones. El mayor flujo de turistas se explica por la mejora de la economía vecina, como así también por la depreciación del tipo de cambio real bilateral, que logró mejorar la competitividad vía precio con el país. En términos desestacionalizados aumentó 11% respecto al trimestre anterior.
- ✓ **Chile.** Las llegadas de chilenos cayó 6 % i.a. en el II trimestre. Si bien los viajes por negocios crecieron 16,3% i.a., no lograron compensar la baja en vacaciones (-14,5% i.a.) y visita a familiares y amigos (-14,6% i.a.). En términos desestacionalizados se redujo 10% la llegada de turistas respecto al I trimestre de este año.

GRÁFICO 3. TURISMO INTERNACIONAL POR EZE Y AEP, SEGÚN PROCEDENCIA EN EL SEGUNDO TRIMESTRE DE CADA AÑO. EN MILES DE TURISTAS.



Fuente: ETI CABA (INDEC)

- ✓ **Uruguay.** La llegada de turistas uruguayos creció 6,4% i.a. durante el II trimestre de 2017. La suba fue explicada por el arribo vía fluvial, que creció 9,3% i.a. y representó el 83% del total de los turistas uruguayos. En tanto, los ingresos por vía aérea se redujeron 5,7% i.a. al igual que en otras regiones, el turismo por negocios fue el de mayor expansión, mientras que el segmento que incluye motivos de salud y educación, entre otros, se contrajo.
- ✓ **Estados Unidos y Canadá.** La llegada de turistas de América del Norte cayó 6,5% i.a. durante el II trimestre afectado, principalmente, por la menor cantidad de turistas que llegaron por visitas a familiares y amigos (-24% i.a.). Las llegadas por vacaciones compensaron parcialmente la caída al crecer 12% i.a. En términos desestacionalizados se observa un 4% menos de turistas oriundos de esa región respecto al trimestre anterior.
- ✓ **Resto de América.** La región continúa en la senda del crecimiento luego de un 2015 y 2016 con resultados negativos. En el II trimestre creció 3,9% i.a., impulsada especialmente por la llegada de colombianos y paraguayos. Sin embargo, en términos desestacionalizados también se observa una caída del 4% respecto al primer trimestre del año.
- ✓ **Europa.** Los turistas de esa región se redujeron durante el II trimestre del año (-0,6% i.a.) debido, principalmente, a la caída en el arribo de turistas italianos y franceses. El segmento negocios fue el único en crecer (13,7% i.a.) mientras que la visita a familiares y amigos fue el principal motivo de la caída.
- ✓ **Resto del Mundo.** El turismo del resto del mundo logró revertir el resultado de comienzos de año y creció 2,6% i.a. El segmento de negocios aumentó fuertemente (+154,4% i.a.) y esto tuvo su correlato en el crecimiento que registró la estadía en hoteles de 4 y 5 estrellas por parte de esta región. Además, dicha tendencia se ratifica en términos desestacionalizados, mostrando una favorable coyuntura de la región. La llegada de turistas aumentó 11% frente al I trimestre de este año.

TABLA 1. CANTIDAD DE TURISTAS A LA CIUDAD DE BUENOS AIRES POR REGIÓN
(INGRESOS POR EZE, AEP Y PUERTO)

Mercados	Turistas II-T 2016	Turistas II-T 2017	Variación Interanual	Share II-T 2017
Brasil	111.866	131.132	17,2%	27%
Chile	45.212	42.492	-6,0%	9%
Uruguay	11.436	10.788	-5,7%	2%
Estados Unidos y Canadá	49.873	46.613	-6,5%	10%
Resto de América	86.413	89.757	3,9%	18%
Europa	78.160	77.730	-0,6%	16%
Resto del Mundo	30.305	31.082	2,6%	6%
Total Aéreo	413.265	429.594	4,0%	88%
Uruguay	47,549	51,986	9,3%	11%
Resto del Mundo	3,442	4,165	21%	1%
Total Puerto	50,991	56,151	10,1%	12%
Total	464,256	485,745	4,6%	100%

Fuente: ETI CABA

Gasto

- ✓ Los ingresos por turismo en la Ciudad ascendieron a US\$ 405,2 millones en el II-T de 2017, creciendo 5,4% en comparación al mismo período de 2016.
- ✓ El 95% del gasto fue efectuado por turistas salidos por Ezeiza y Aeroparque y el 5% restante pertenece a los salidos por puerto.
- ✓ Por vía aérea, los ingresos crecieron 4,4% i.a. entre abril y junio de este año, mientras que el gasto por puerto registró un aumento de 26,8% i.a., en el mismo período.

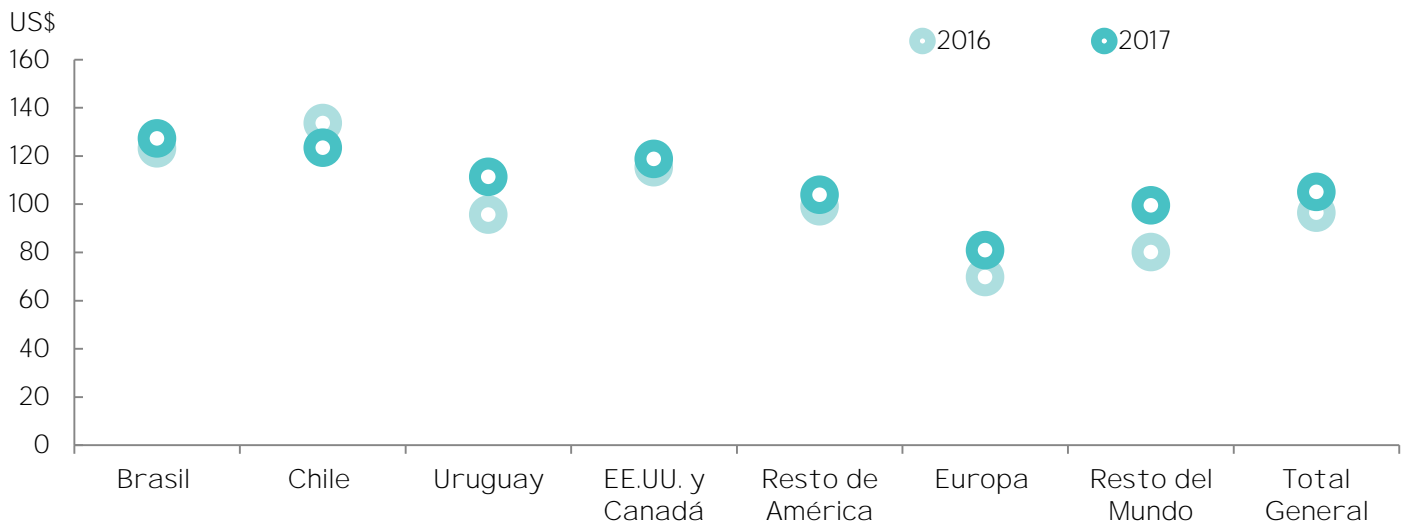
TABLA 2. GASTO TOTAL Y VARIACIÓN INTERANUAL, GASTO PROMEDIO DIARIO Y GASTO POR VIAJE DE LOS TURISTAS EN LA CIUDAD DE BUENOS AIRES POR REGIÓN (EZE, AEP Y PUERTO). II TRIM 2017

Mercados	Gasto II-T 2017 (en US\$)	Variación interanual (en %)	Gasto diario (en US\$)	Gasto por viaje (en US\$)
Brasil	90.019.966	21,3	127,1	686,5
Chile	27.607.031	-16,5	123,2	649,7
Uruguay	24.032.823	25,8	111,1	382,8
Estados Unidos y Canadá	57.503.400	1,7	118,5	1.233,6
Resto de América	89.952.407	7,9	103,7	1.002,2
Europa	82.157.703	9,5	80,8	1.057
Resto del Mundo	33.686.596	-21,3	99,4	1.019,5
Total	405.229.899	5,4	104,9	834,2

Fuente: ETI CABA

- ✓ El gasto promedio diario de los turistas internacionales aumentó 9% i.a. y se ubicó en US\$ 104,9 en el II-T del año. Esta suba se explica mayormente por la expansión del turismo de negocios, el segmento de mayor erogación diaria (US\$ 173).
- ✓ Los turistas que más gastaron por día fueron los uruguayos que ingresaron por vía aérea (US\$ 142,4), monto que se reduce a US\$ 111 si se considera a los que ingresaron por Puerto. Los europeos registraron el menor gasto diario (US\$ 80,8, en promedio).
- ✓ Desde el Resto del mundo y Europa se produjeron los mayores aumentos en términos de gasto diario, (24,2% i.a. y 16,1% i.a., respectivamente).

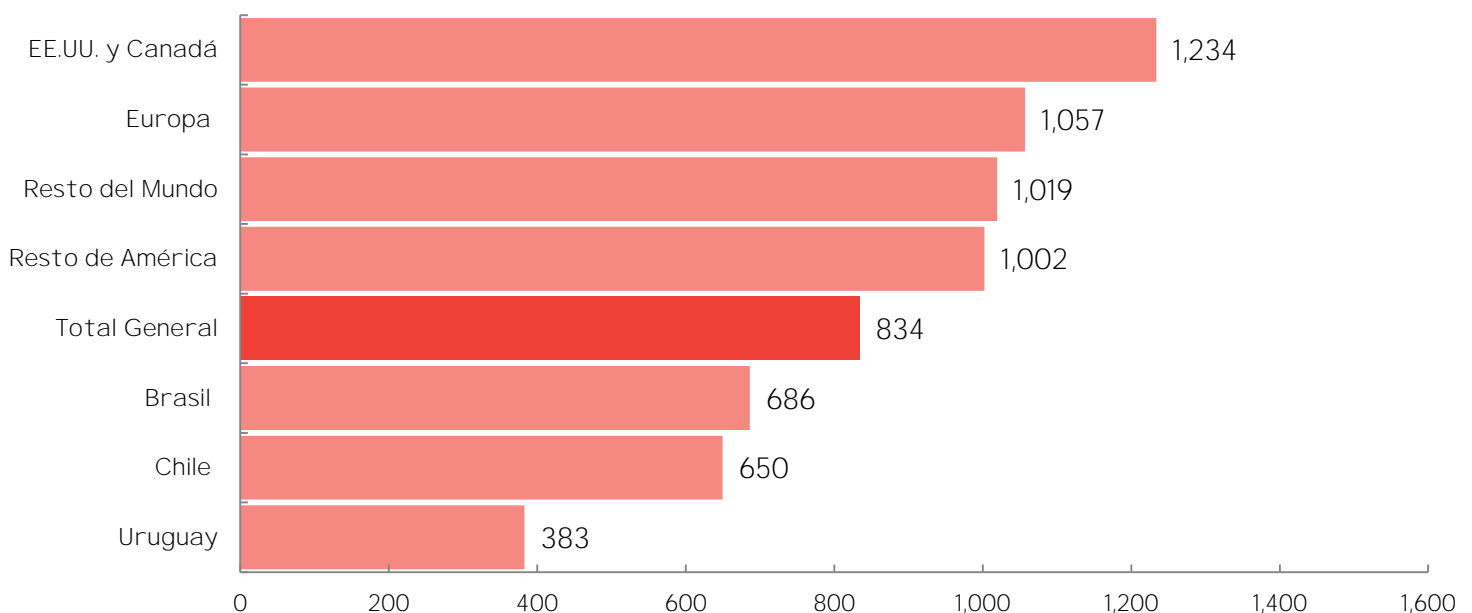
GRÁFICO 4. GASTO PROMEDIO POR VIAJE DE LOS TURISTAS, SEGÚN PROCEDENCIA. SEGUNDO TRIMESTRE DE CADA AÑO, EN DÓLARES. (EZE, AEP Y PUERTO)



Fuente: ETI CABA

- ✓ El gasto promedio por viaje de los turistas que visitaron CABA en el II-T, fue de US\$ 834,2, 0,7% superior respecto al mismo período del 2016. La menor estadia de los turistas en Buenos Aires implicó un menor aumento del gasto por viaje (+0,7%) por turista frente al incremento del gasto total (+5,4%).
- ✓ Desglosando por motivo de viaje, el segmento "Otros" (que incluye motivos de viaje por salud, estudio y religión, entre otros) fue el que más creció y se ubicó en US\$1.535 por viaje (17,8% i.a.), mientras que los turistas que arribaron por negocios redujeron su gasto por viaje 11,2% (su gasto fue de US\$ 1.001).
- ✓ Desagregando por tipo de alojamiento, en promedio, creció el gasto por viaje de todos los segmentos excepto el de aquellos turistas que se hospedaron en casa de familiares y amigos (-11,1% i.a.). El gasto promedio por viaje de los turistas que se alojaron en hoteles de 4 y 5 estrellas creció 4% i.a.

GRÁFICO 5. GASTO POR VIAJE DE LOS TURISTAS, SEGÚN PROCEDENCIA. SEGUNDO TRIMESTRE 2017, EN US\$ (INGRESOS POR EZE, AEP Y PUERTO)



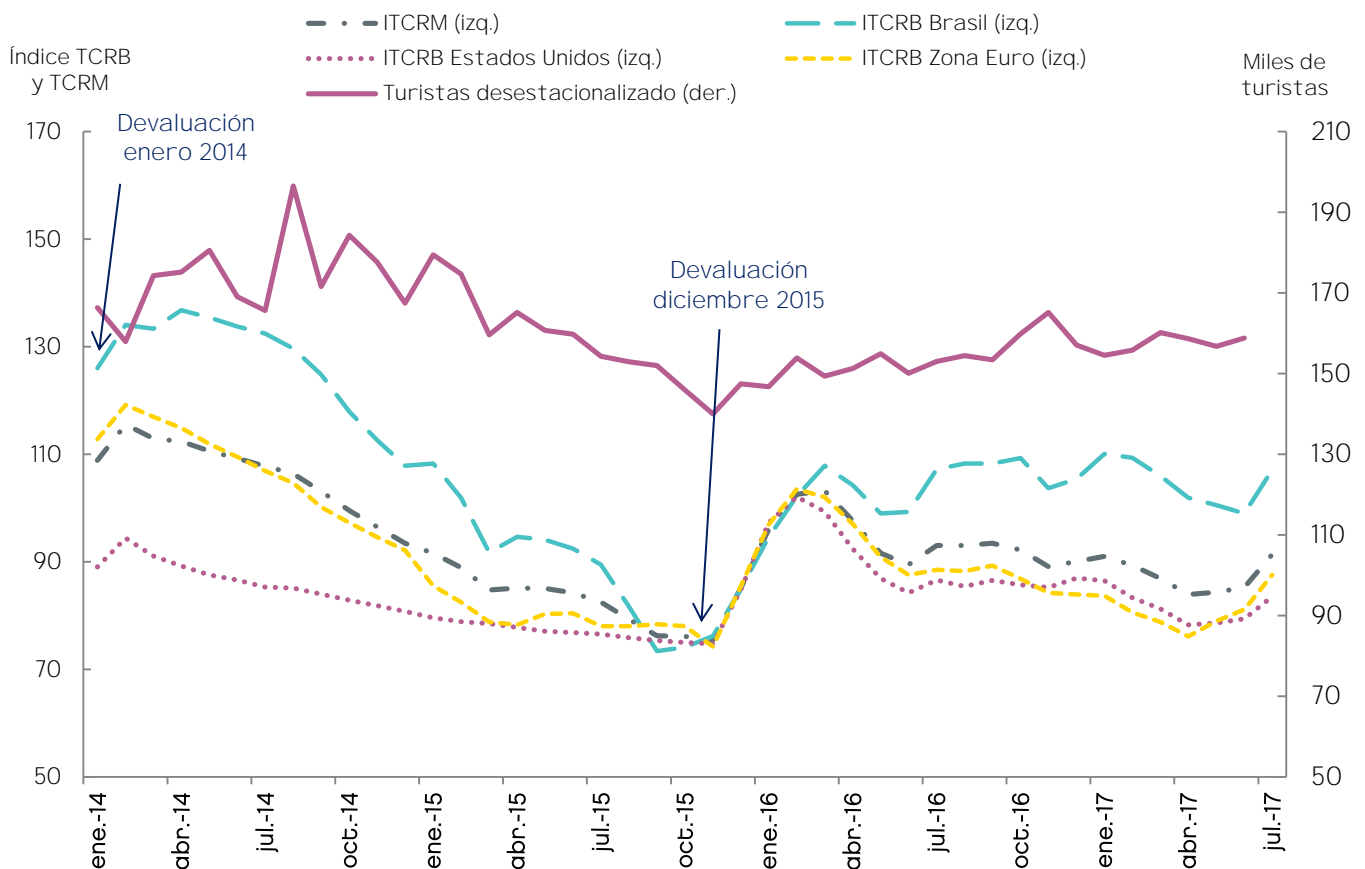
Fuente: ETI CABA

El efecto del tipo de cambio real

El tipo de cambio real multilateral, que mide el precio relativo de una canasta de bienes y servicios de la economía argentina respecto a los de un grupo de países², logró recuperar competitividad durante el mes de julio debido a la depreciación que sufrió el Peso argentino (+6,5% respecto a junio). Esto permitió que entre julio y noviembre (mes previo a la salida del régimen de control de cambio) el TCRM aumentara 21%.

- La competitividad vía precio con Brasil continúa siendo la mayor en relación a la vigente con otras economías. Desde nov-15 el Tipo de Cambio Real Bilateral (TCRB) se depreció 40,5%. Junto con la mejora cambiaria aumentó el flujo de turistas internacionales desde Brasil a Buenos Aires lo que sugiere una asociación positiva entre TCRB y llegada de turistas.
- El TCRB entre Argentina y Estados Unidos continúa en niveles inferiores a 2016, a pesar de que durante el mes de julio logró una leve mejora. El Dólar, junto con Yuan (moneda china), es una de las monedas con las que se perdió mayor competitividad desde nov-15.
- Los países de la región fueron los que lograron mantener el mayor grado de competitividad con Argentina debido a la reciente depreciación del Peso y a la apreciación simultánea del resto de las monedas de países vecinos con el dólar (principalmente en Chile y Brasil).

GRÁFICO 6. TURISTAS DESESTACIONALIZADO, ÍNDICE DE TIPO DE CAMBIO MULTILATERAL (ITCRM) Y BILATERAL (ITCRB). ÍNDICE BASE 17-12-2015=100. DICIEMBRE 2013 - JULIO 2017



Fuente: Elaboración propia en base a ETI CABA y BCRA

² Definición del Tipo de Cambio Real Bilateral según el BCRA.

Novedades

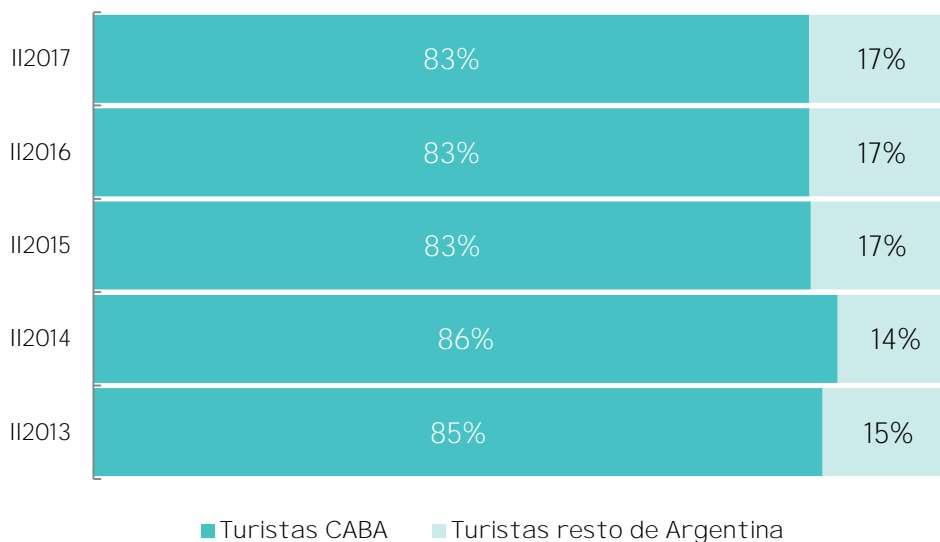
- ✓ En julio se realizó una nueva licitación de rutas aéreas: Norwegian y Buenos Aires International Airlines fueron las empresas más destacadas, solicitando 155 y 178 rutas, respectivamente, tanto internacionales como de cabotaje.
- ✓ Level comenzó a operar en el mes de junio: la aerolínea "lowcost" formada por British Airways e Iberia realiza la ruta Buenos Aires-Barcelona y cuenta con 3 frecuencias semanales.
- ✓ United Airlines comenzará a operar una nueva ruta a partir de octubre: conectará Buenos Aires con New York y contará con una frecuencia diaria.
- ✓ En lo que resta del año se espera un aumento de las frecuencias actuales de las rutas que conectan a Buenos Aires con Panamá (Copa Airlines), Auckland (Air New Zealand) y Ámsterdam (KLM).
- ✓ Ethiopian Airlines y Edelweiss Air sumarán dos nuevas rutas en 2018 para conectar a Buenos Aires con África (sin vuelos actualmente) y con la ciudad de Zúrich, respectivamente.

Perspectivas del turismo internacional en Buenos Aires

Preferencias por la Ciudad

La cantidad de turistas que vienen a Argentina sin pernoctar en CABA fue del 17% para el segundo trimestre del 2017, igual registro que el año anterior.

GRÁFICO 7. PARTICIPACIÓN DE CABA EN EL TURISMO INTERNACIONAL DE ARGENTINA. (AEP Y EZE), EN %. SEGUNDO TRIMESTRE DE CADA AÑO



Fuente: ETI Argentina y ETI CABA

Reservas de vuelos hacia Argentina y turismo internacional en Buenos Aires

Durante los primeros cinco meses del año las reservas de vuelos subieron 3,8% i.a., hasta 1.139.090. Este incremento permite mantener las expectativas de crecimiento en las llegadas de turistas internacionales por vía aérea para los próximos meses, medido con estacionalidad. Se destacan los incrementos en las solicitudes desde Brasil y Grecia (30,4% y 61,7% respectivamente), mientras que la merma principal proviene de los países europeos restantes.

TABLA 3. VARIACIÓN INTERANUAL EN LAS RESERVAS DE VUELOS HACIA ARGENTINA POR ORIGEN.
ENE-MAY 2017 VS ENE-MAY2016

América		Europa				Resto del Mundo			
Brasil	30,4%	Colombia	2,9%	España	-6,9%	Holanda	-18,7%	Australia	4,2%
EEUU	-0,7%	Ecuador	8,4%	Italia	-6,6%	Grecia	61,7%	Japón	-9,3%
Chile	9,3%	Paraguay	7,3%	Francia	-16,8%			Israel	14,1%
Uruguay	12,5%	Perú	-2,6%	Alemania	-11,2%				
México	18,2%	Bolivia	-3,2%	R. Unido	-3,5%				

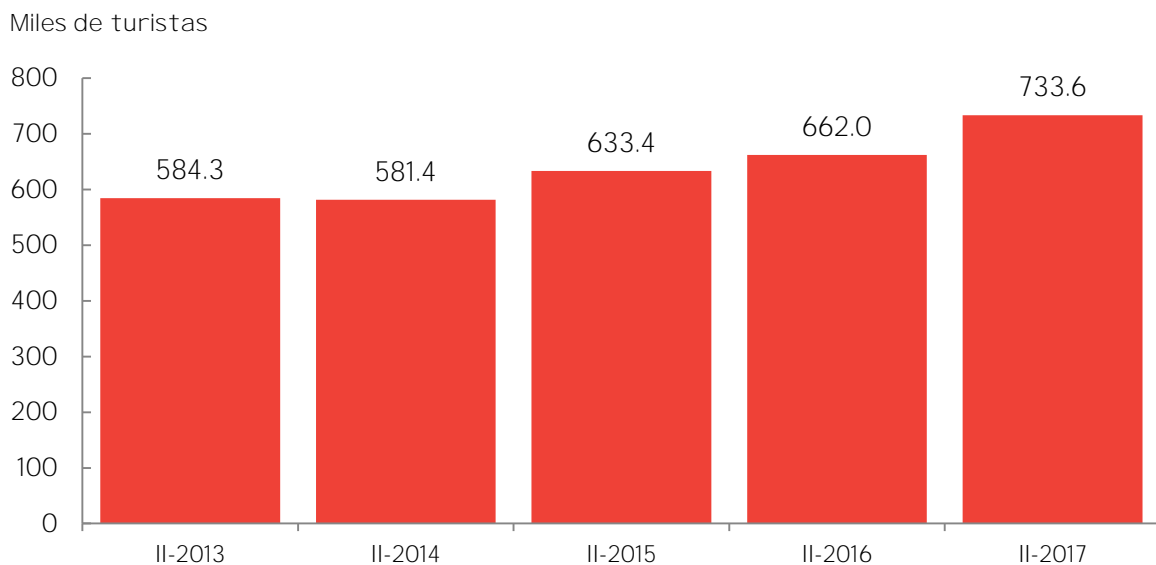
Fuente: Amadeus

TURISMO NACIONAL

Turistas
733.580

Var. Interanual
+10,8%

GRÁFICO 8. TURISTAS NACIONALES EN HOTELES.
SEGUNDO TRIMESTRE DE CADA AÑO



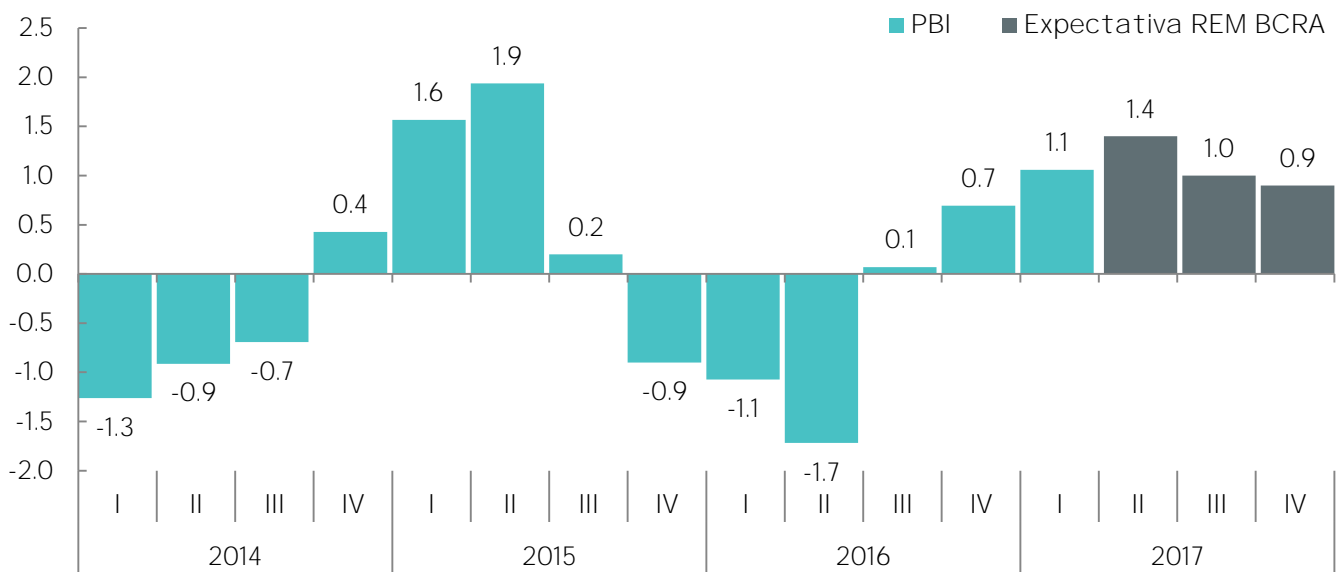
Fuente: EOH

- ✓ En el II-T del 2017 arribaron 733.580 turistas nacionales a la Ciudad, lo que implicó un crecimiento del 10,8% respecto al mismo período del año anterior (el registro más alto de la serie para el período analizado). El incremento se verificó en todos los meses, destacándose el de mayo (+14,2%).
- ✓ Durante el primer semestre del año arribaron en total 1.349.618 turistas nacionales a la Ciudad, creciendo 7,6% respecto a igual período del 2016.
- ✓ El sostenido crecimiento del turismo nacional en los últimos meses se produce en un contexto en el cual los salarios recuperaron poder adquisitivo debido a la desaceleración de la inflación.

Coyuntura del turismo nacional en Buenos Aires

- ✓ Durante el primer semestre del año la actividad económica comenzó a revertir lentamente la tendencia contractiva del año 2016. El Estimador Mensual de Actividad Económica (EMAE), indicador que anticipa la evolución del PBI, creció 4% interanual en junio, la mayor suba en el último año y medio. En términos desestacionalizados subió 0,3% respecto a mayo.
- ✓ Si bien las expectativas que releva el BCRA para el último semestre del año se revisaron levemente a la baja, se espera que el PBI crezca 2,7% en el año.

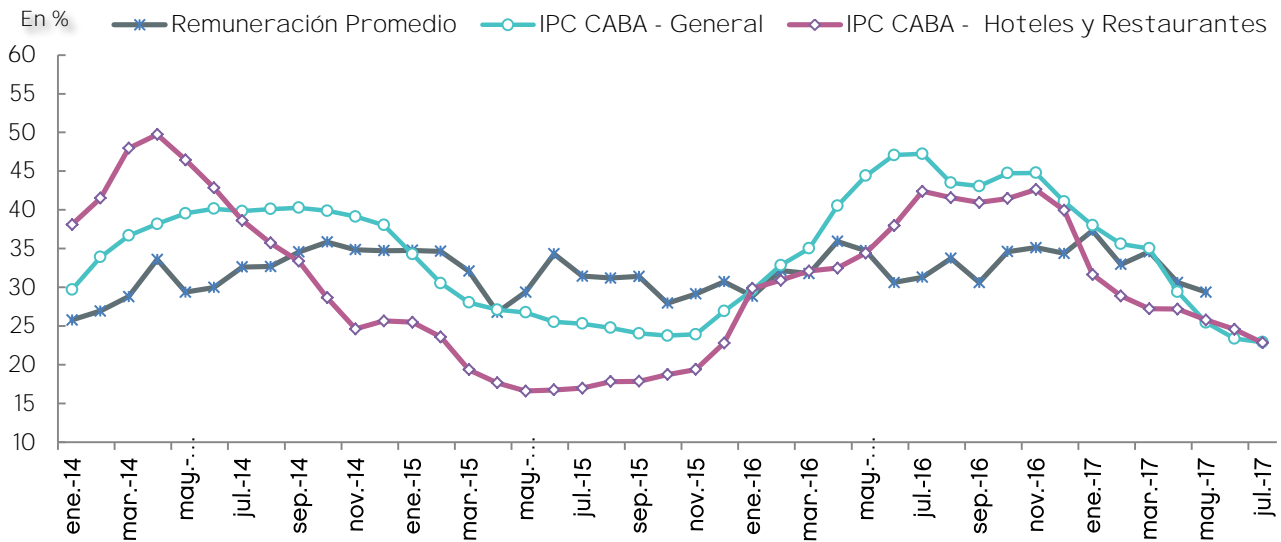
GRÁFICO 9. PBI DESESTACIONALIZADO. VARIACIÓN INTERANUAL, EN %
I TRIM 2014 – IV TRIM 2017



Fuente: INDEC y BCRA

- ✓ A nivel nacional los salarios en empleos registrados crecieron 29,4% i.a. en mayo 2017, según el Ministerio de Trabajo de la Nación.
- ✓ El Índice de Precios al Consumidor (IPC) de CABA aumentó 22,9% en julio 2017 respecto al mismo mes de 2016. Los precios de los hoteles y restaurantes se mostraron en la misma sintonía (+22,8% i.a.). En el acumulado anual (enero-julio) la suba alcanza al 14,2%.
- ✓ Luego de un 2016 en el cual la caída del salario real tuvo impacto negativo en el consumo privado a nivel agregado, en los primeros meses del 2017 comenzó a revertirse la situación, recuperando parte de la pérdida.

GRÁFICO 10. REMUNERACIÓN PROMEDIO E ÍNDICE DE PRECIOS. VARIACIÓN INTERANUAL, EN % ENERO 2014 – JULIO 2017



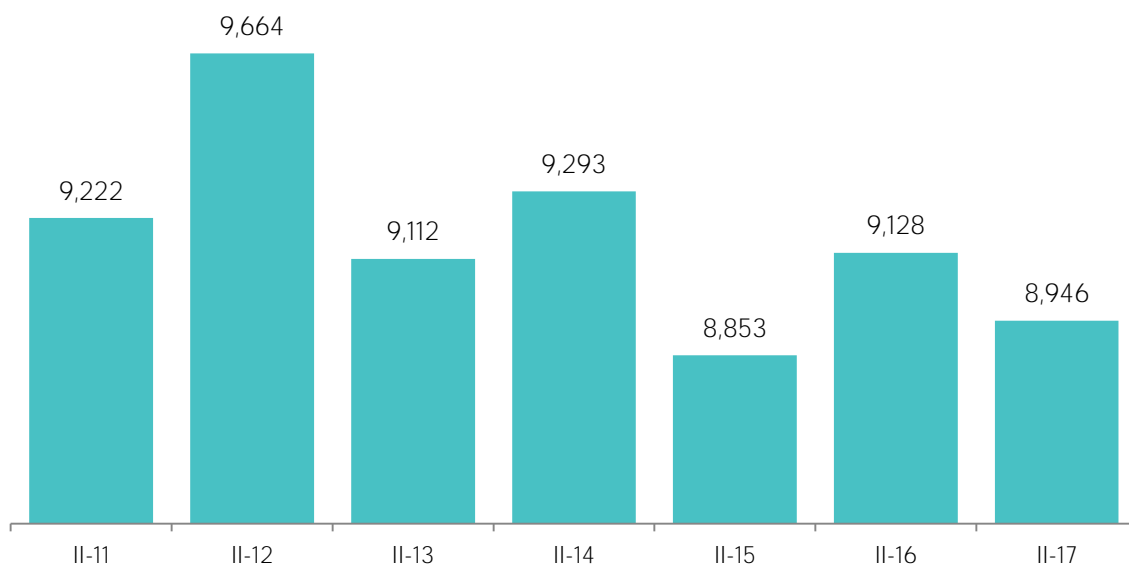
Fuente: Elaboración propia en base a Ministerio de Trabajo e IPC CABA

Conectividad aérea

Transporte aéreo internacional en Ezeiza y Aeroparque

Las frecuencias aéreas internacionales se redujeron 2% i.a. en el 2^{do} trimestre de 2017, totalizando 8.946 vuelos. Si bien las rutas que conectan a la Ciudad con Europa aumentaron (5,8%), el resto de las regiones cayeron, principalmente América Central que cedió 11,0% respecto al año anterior. La baja en los servicios se corresponde, en parte, a un paro general realizado el día 6 de abril, tanto en Ezeiza como Aeroparque.

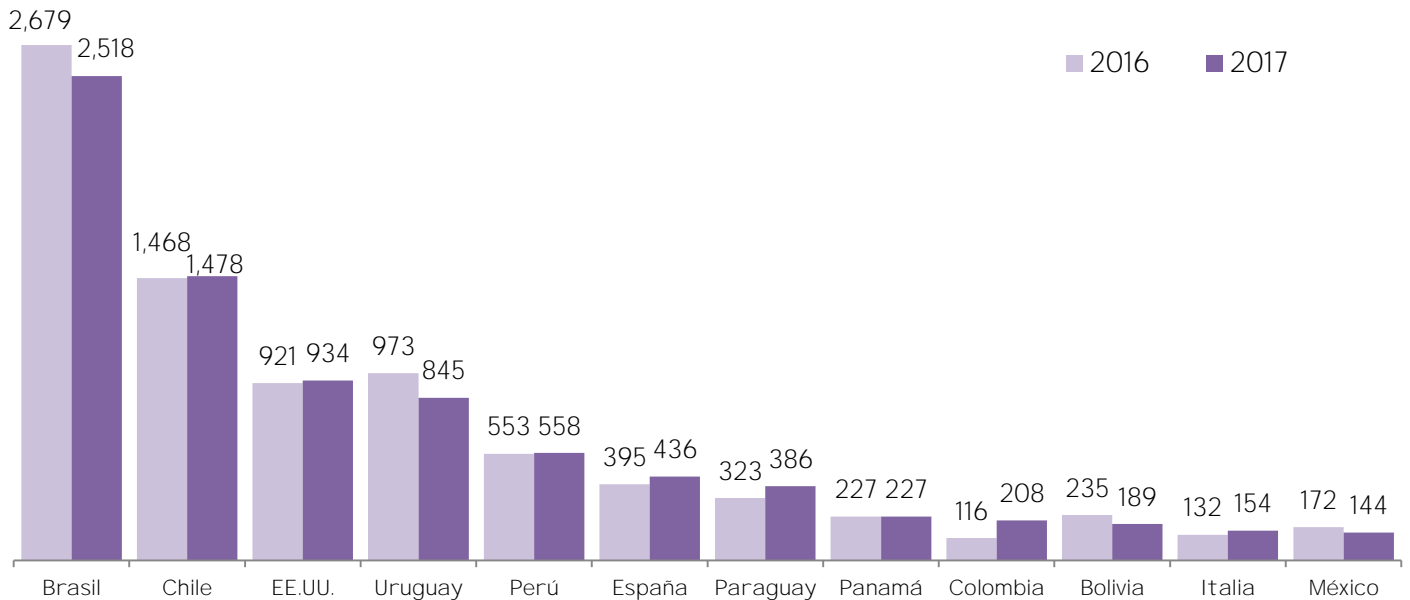
GRÁFICO 11. TOTAL DE FRECUENCIAS AÉREAS COMERCIALES INTERNACIONALES A EZEIZA Y AEROPARQUE. SEGUNDO TRIMESTRE DE CADA AÑO



Fuente: elaboración propia en base a AA2000

Los aumentos más destacados se dieron en rutas de Colombia (+79,3% i.a.), Holanda (+25% i.a.) e Italia (+16,7% i.a.). Sin embargo, dichos incrementos no alcanzaron para contrarrestar la caída en las frecuencias provenientes de Venezuela (-46,4%), Uruguay (-35,7%) y Brasil (-6%).

GRÁFICO 12. TOP 10 DE FRECUENCIAS DE VUELOS INTERNACIONALES A CABA, SEGÚN PAÍS DE ORIGEN – SEGUNDO TRIMESTRE DE CADA AÑO

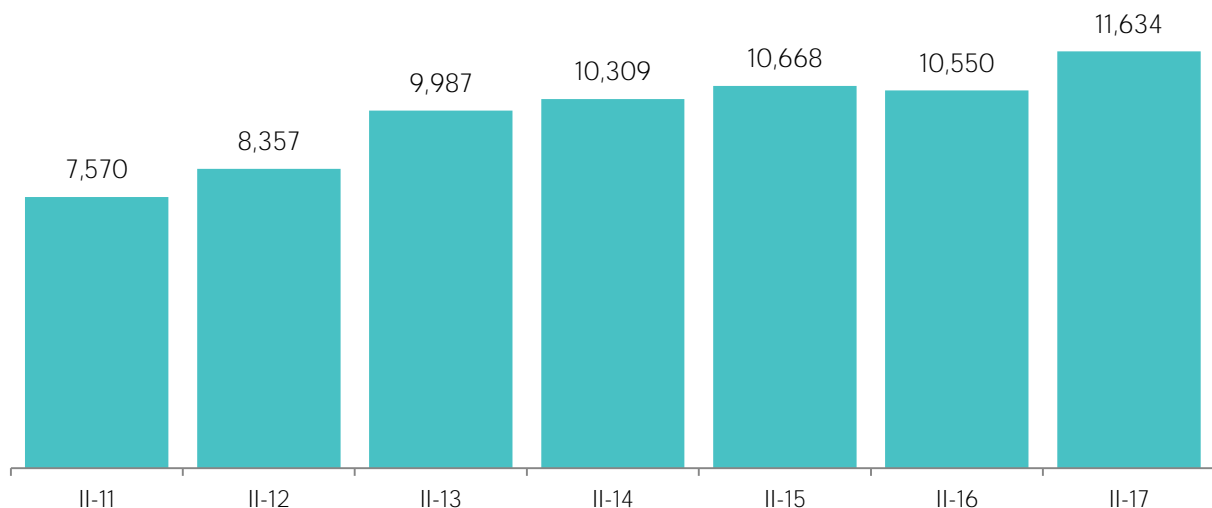


Fuente: AA2000

Transporte aéreo nacional en Ezeiza y Aeroparque

Las frecuencias aéreas nacionales se incrementaron 10,3% i.a. en el 2^{do} trimestre de 2017 (1.084 vuelos más), hasta alcanzar las 11.634. Durante el primer semestre se logró una variación interanual de 7,8%, lo que implica 1.724 frecuencias más respecto al año pasado.

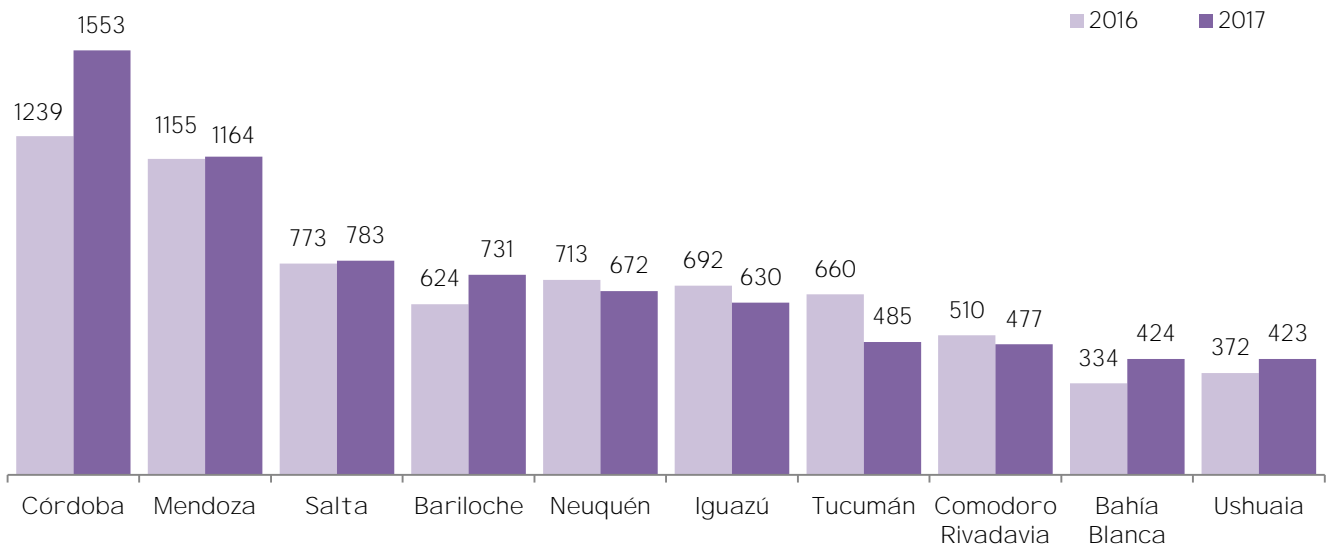
GRÁFICO 13. TOTAL DE FRECUENCIAS AÉREAS COMERCIALES NACIONALES A EZEIZA Y AEROPARQUE – SEGUNDO TRIMESTRE DE CADA AÑO



Fuente: elaboración propia en base a AA2000

Las rutas que más se expandieron fueron Viedma (+118%), Corrientes (+102%), Santa Fe (+70%) y La Rioja (+66%). Sin embargo, fue la ruta a Córdoba la que mayor aporte hizo al crecimiento, al sumar 314 vuelos más durante el II-T de 2017. Santa Cruz (-21%), Misiones (-6,5%), Neuquén (-3,6%) y Tucumán (-26,5%) fueron las únicas provincias que redujeron los servicios. Esta última se debe a que desde el mes de junio permanece cerrado el aeropuerto de Tucumán, por lo que los vuelos son derivados a Termas de Río Hondo en Santiago del Estero.

GRÁFICO 14. TOP 10 DE FRECUENCIAS AÉREAS COMERCIALES NACIONALES A EZEIZA Y AEROPARQUE, SEGÚN CIUDAD DE ORIGEN –SEGUNDO TRIMESTRE DE CADA AÑO

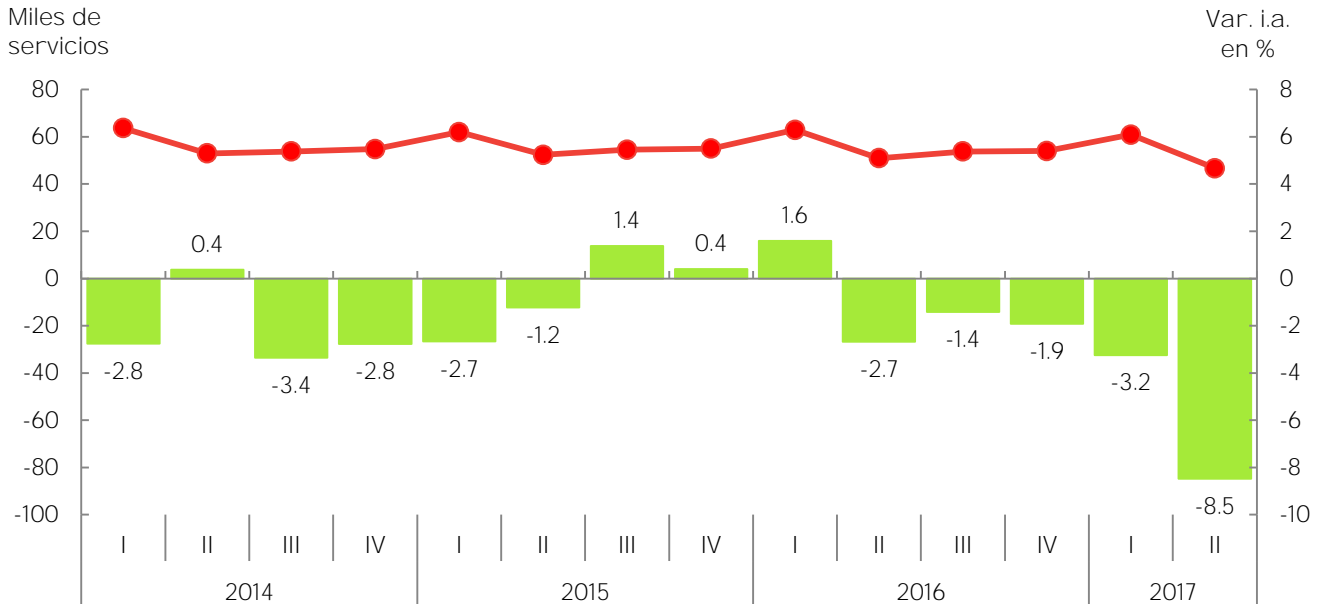


Fuente: elaboración propia en base a AA2000

Transporte terrestre nacional en Retiro

- ✓ En el II-T de 2017 arribaron 46.637 servicios nacionales a la terminal de ómnibus de Retiro, 8,5% menos que el año anterior (4.317 servicios menos).
- ✓ En el primer semestre del año se registró una caída del 5,6% i.a.

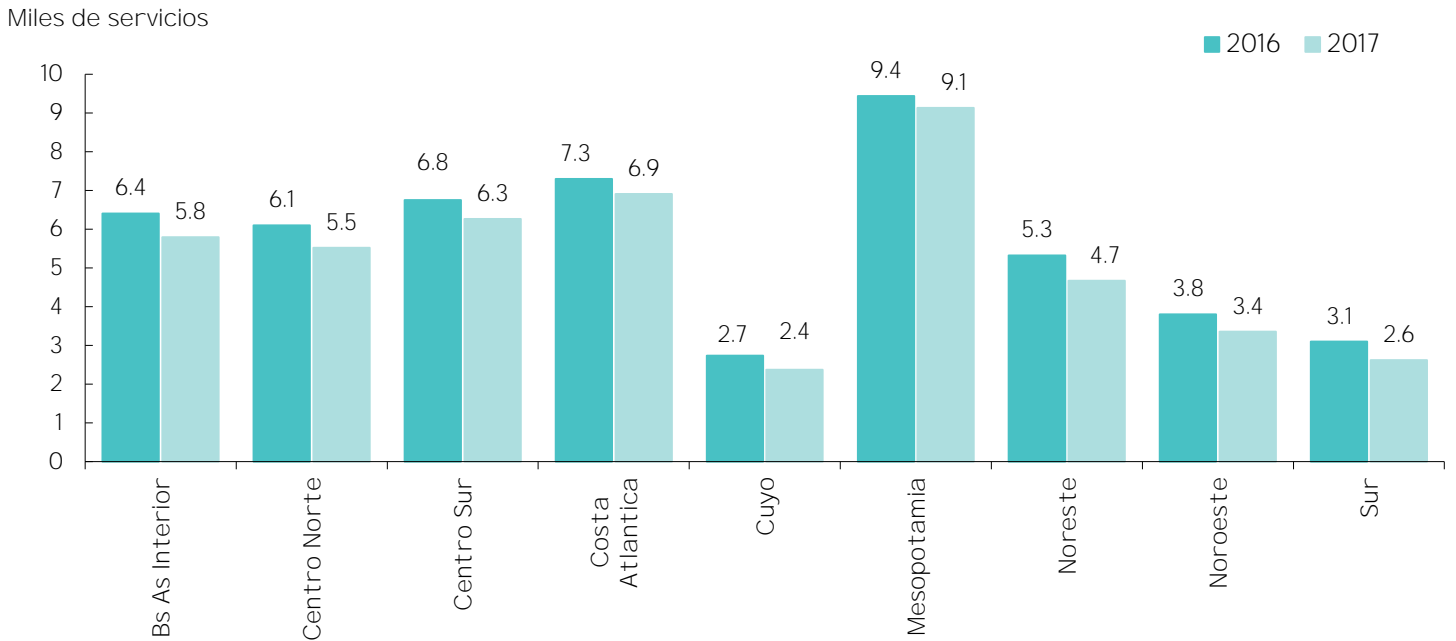
GRÁFICO 15. SERVICIOS NACIONALES ARRIBADOS A LA TERMINAL DE ÓMNIBUS DE RETIRO Y VARIACIÓN INTERANUAL (%) – POR TRIMESTRE. I TRIM 2014 – II TRIM 2017



Fuente: TEBA

- ✓ Todas las regiones registraron una caída en la cantidad de micros arribados a la Ciudad.
- ✓ Los servicios que se vieron más afectados fueron los provenientes del sur del país que cayeron 15,4% i.a., seguidos por aquellos arribados desde la zona de cuyo que cedieron 13,3%.
- ✓ Desde el interior de la provincia de Buenos Aires llegaron 612 servicios menos que el año anterior (-9,6% i.a.), y registra el peor resultado desde el inicio de la serie.
- ✓ En términos desestacionalizados, la caída fue de 7,3% en los servicios totales en el II-T respecto al primero.

GRÁFICO 16. SERVICIOS ARRIBADOS A LA TERMINAL DE ÓMNIBUS DE RETIRO, SEGÚN REGIÓN – SEGUNDO TRIMESTRE DE CADA AÑO

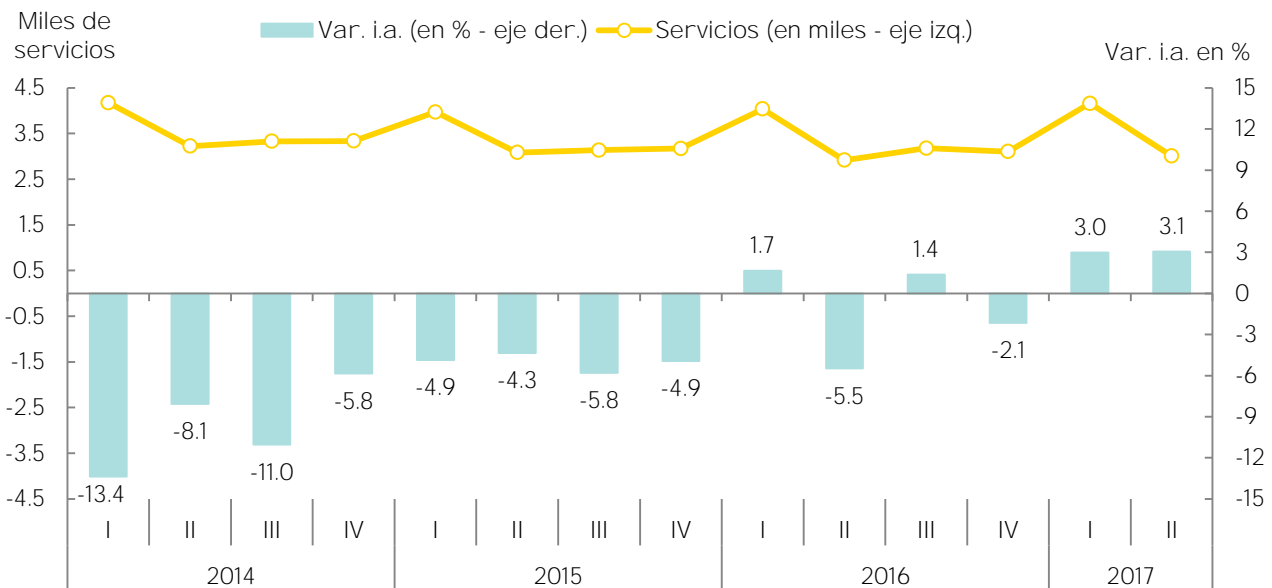


Fuente: TEBA

Transporte terrestre internacional en Retiro

Desde el exterior se produjo el arribo de 3.006 micros en el II-T, (+3,1% i.a.), pese a que se mantiene por debajo de los niveles de años anteriores.

GRÁFICO 17. SERVICIOS INTERNACIONALES ARRIBADOS A LA TERMINAL DE ÓMNIBUS DE RETIRO Y VARIACIÓN INTERANUAL (%) – POR TRIMESTRE I TRIM 2014 – II TRIM 2017

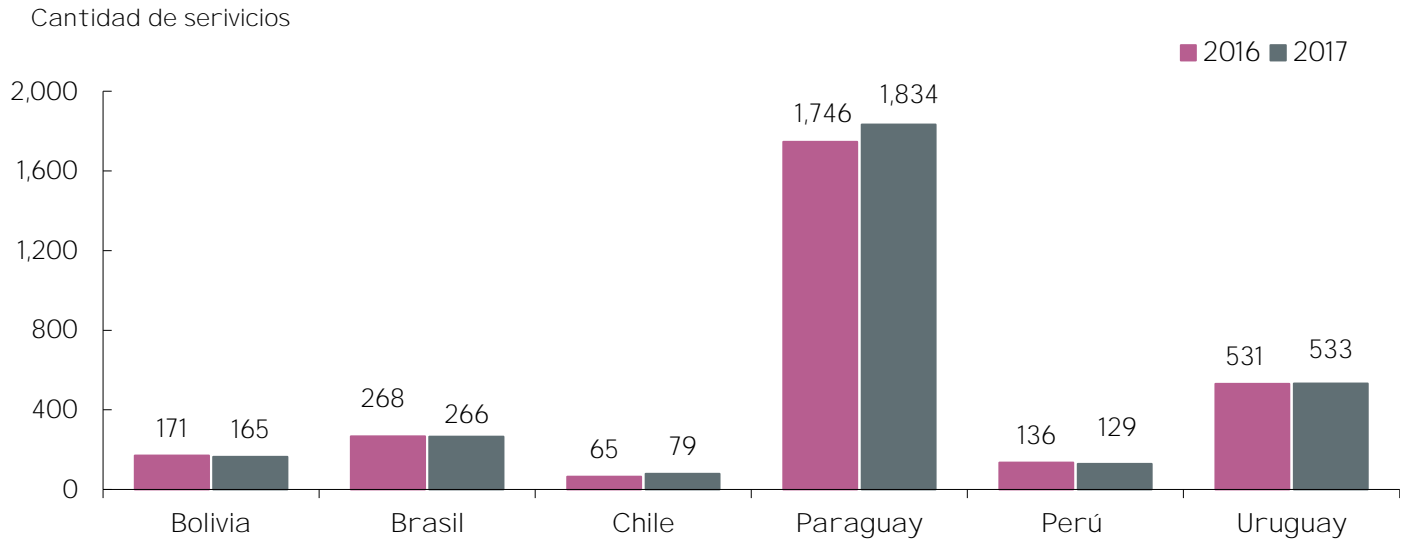


Fuente: TEBA

- ✓ Los arribos desde Paraguay continúan liderando ampliamente los servicios internacionales arribados a Retiro.

- ✓ Las frecuencias provenientes de Chile aumentaron 21,5%, mientras que las procedentes de Bolivia y Perú cayeron con respecto a igual trimestre del 2016.

GRÁFICO 18. SERVICIOS ARRIBADOS A LA TERMINAL DE ÓMNIBUS DE RETIRO, SEGÚN PAÍS DE ORIGEN – SEGUNDO TRIMESTRE DE CADA AÑO

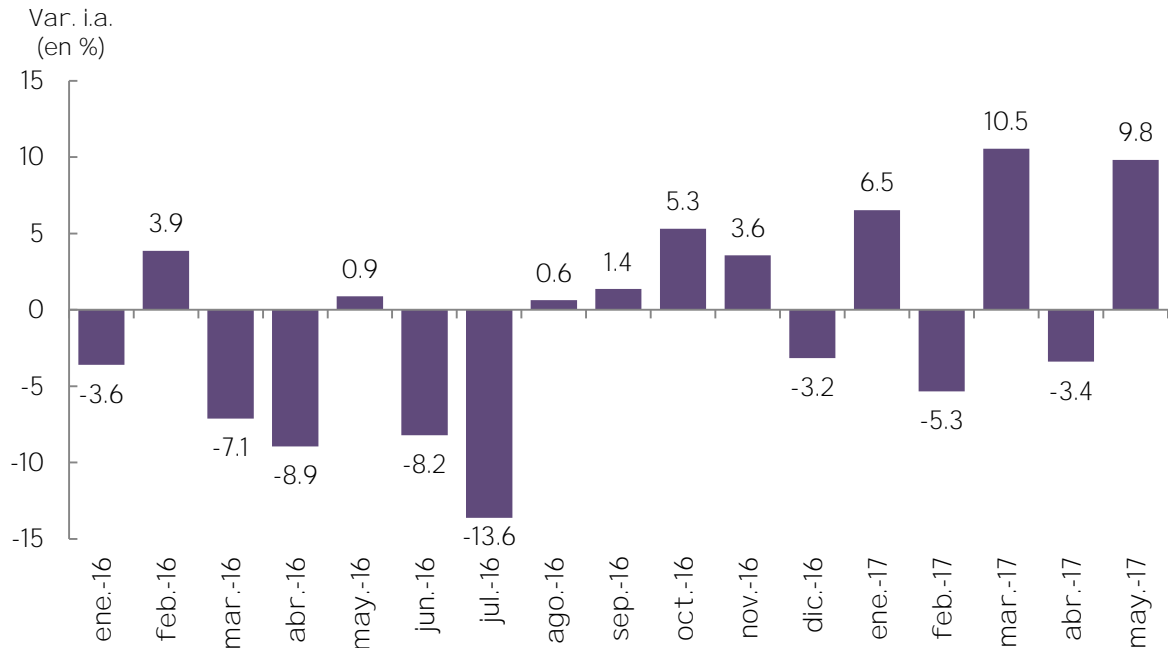


Fuente: TEBA

Perspectivas

- ✓ Durante la segunda mitad del año se espera que continúe la recuperación del turismo internacional aunque a un menor ritmo debido a que la base de comparación es mayor que la del primer semestre del 2016, por lo que las variaciones interanuales se reducirían.

GRÁFICO 19. RESERVAS DE VUELOS POR MES. VARIACIÓN INTERANUAL, EN %
ENE 2016 – MAYO 2017



Fuente: Amadeus

- ✓ El turismo proveniente de Sudamérica seguiría siendo el principal sostén de la recuperación del turismo internacional. La evolución del TCRM con los países vecinos, principalmente con Brasil, y las economías regionales tenderían a evolucionar favorablemente.
- ✓ El mercado europeo y norteamericano permanecería estable, con tendencia a la baja, debido a la apreciación del tipo de cambio real multilateral que se dio durante el II-T sumado a la caída en las reservas de vuelos.
- ✓ El turismo nacional seguiría en la senda del crecimiento. Se espera que la inflación continúe desacelerándose y que la mejora de la actividad económica siga prosperando.

Agosto 2017

Jefe de Gobierno GCBA
Horacio Rodríguez Larreta

Presidente del Ente Turismo
Andy Freire

Director Ejecutivo
Gonzalo Robredo

Directora General Observatorio e Inteligencia de Mercado
Mariana Mangiarotti

Gerente Inteligencia de Mercados y Big Data
Matías Belacín

Análisis y contenidos
Helena Braunstein, Florencia Rocha,
Ailín Simonelli y Federico Zerba