



Resumen del Informe Mensual Observatorio Turístico

Observatorio Turístico Ciudad de Buenos Aires

Resumen del Informe mensual

Abril 2015

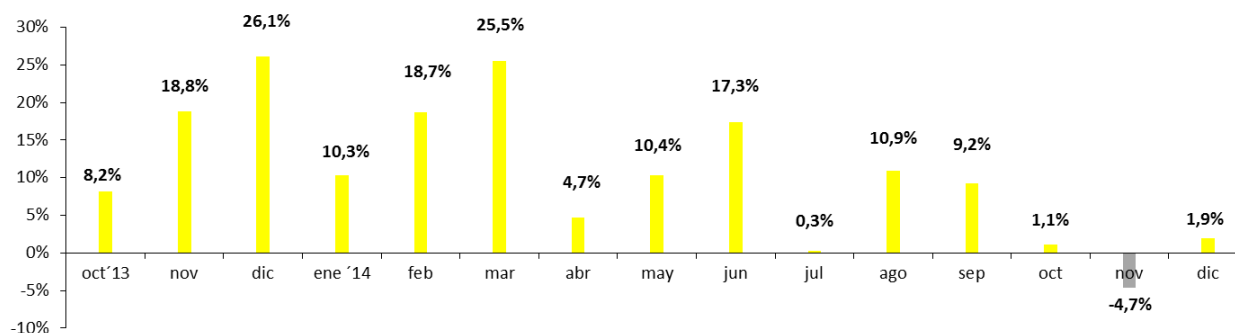
El turismo en Argentina

Durante el mes de febrero de 2015, según la Encuesta de Turismo Internacional (ETI), arribaron por el Aeropuerto Internacional de Ezeiza y el Aeroparque Jorge Newbery 190,3 mil turistas internacionales, registrando una variación interanual positiva de 9,7%, y viajaron al exterior 251,4 mil argentinos, un 4,8% menos que en febrero de 2014.

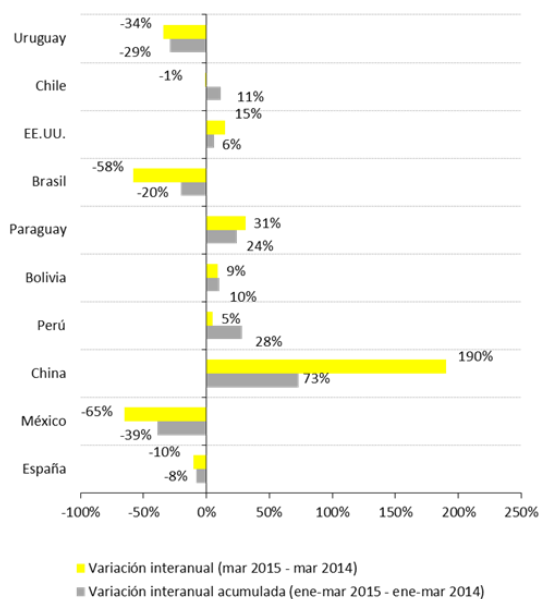
Según la misma fuente, el gasto total de los turistas internacionales durante el período fue de aproximadamente USD 195,8 millones resultando en un gasto promedio diario de USD 72,5. Por su parte, el gasto estimado de los argentinos que viajaron al exterior ascendió a USD 284,3 millones, resultando en un gasto promedio diario de USD 69,8.

En el mes de diciembre de 2014, según los datos aportados por Amadeus, las reservas de vuelos regulares hacia la Argentina realizadas en agencias de viajes del exterior exhibieron un aumento del 1,9% con respecto a diciembre de 2013.

Variación interanual de las reservas de vuelos internacionales hacia la Argentina.
Octubre 2013 - Diciembre 2014



Variación interanual de las ventas por nacionalidad.
Marzo 2014



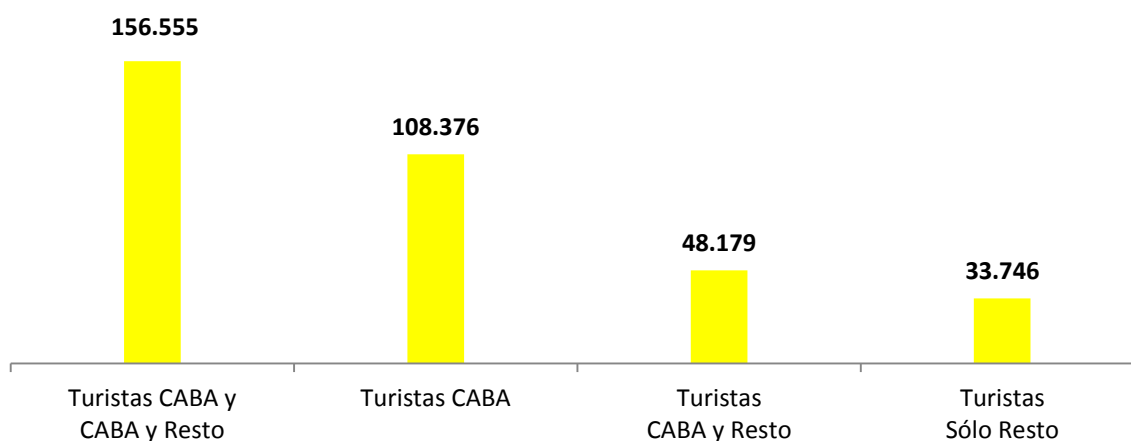
En marzo de 2015, según los datos aportados por Global Blue, las compras de los turistas extranjeros por Tax Free Shopping cayeron en un 23% en comparación con el mismo mes de 2014. La mayor cuota de mercado en el período considerado correspondió al mercado uruguayo con el 24% de las compras. A su vez, La mayor variación interanual la presenta el mercado chino (190%).



El turismo en la Ciudad de Buenos Aires

En febrero de 2015, 156.555 turistas arribaron a la Ciudad de Buenos Aires por el Aeropuerto de Ezeiza y Aeroparque y se alojaron al menos una noche en ella, representando el 82% del total de turistas que acceden por estas dos vías a la Argentina. El 69% del total de turistas arribados y que pernoctaron en la Ciudad de Buenos Aires visitaron únicamente CABA, mientras que el resto (31%) continuó también hacia otros destinos del país.

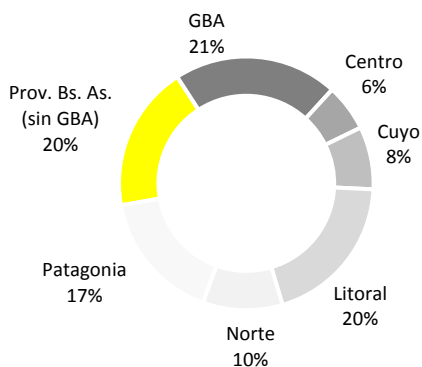
**Viajeros internacionales arribados por Ezeiza y Aeroparque,
según destino - Febrero 2015**



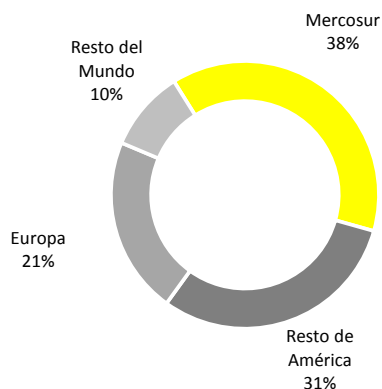
Según la Encuesta de Ocupación Hotelera (EOH), durante febrero de 2015, se alojaron en la Ciudad de Buenos Aires 346.733 turistas en establecimientos hoteleros y para-hoteleros (un 0,7% menos que en febrero de 2014), con un total de 864.276 pernoctes (un 5,4% por encima de igual mes del año anterior), lo que implicó una estadía promedio de 2,49 noches.

La misma fuente indica que en febrero de 2015 las regiones de procedencia nacional que más pernoctaciones registraron en la Ciudad de Buenos Aires fueron GBA y Prov. de Buenos Aires, con el 21% y 20% de las pernoctaciones, respectivamente. Para los arribos de turistas extranjeros, las regiones de procedencia que más pernoctaciones registraron en la Ciudad de Buenos Aires fueron el Mercosur con el 38% y el Resto de América con el 31%.

Pernoctaciones de los turistas nacionales que visitaron la Ciudad de Buenos Aires según procedencia. Febrero 2015

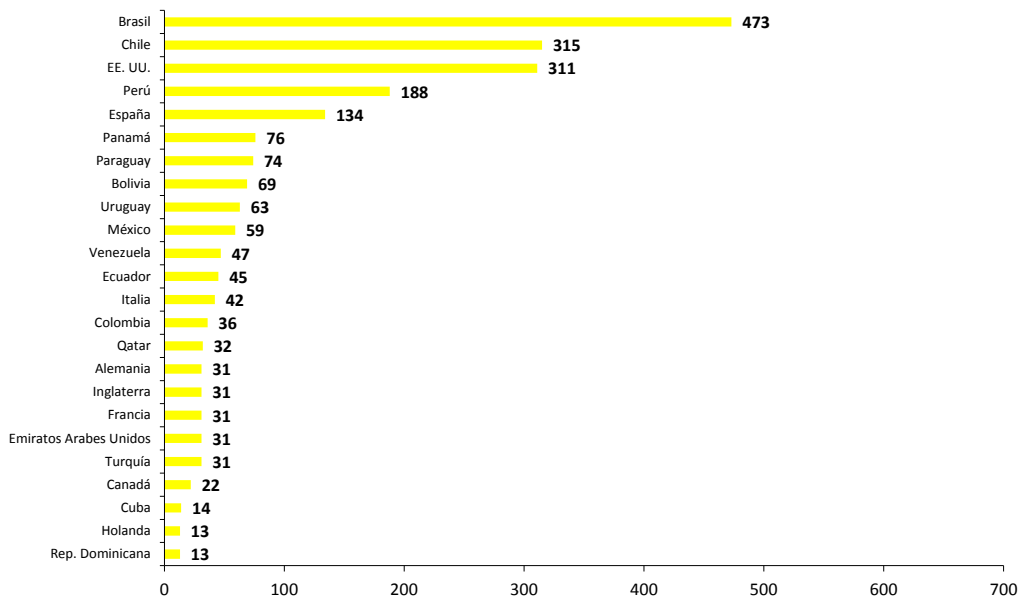


Pernoctaciones de los turistas internacionales que visitaron la Ciudad de Buenos Aires según procedencia. Febrero 2015



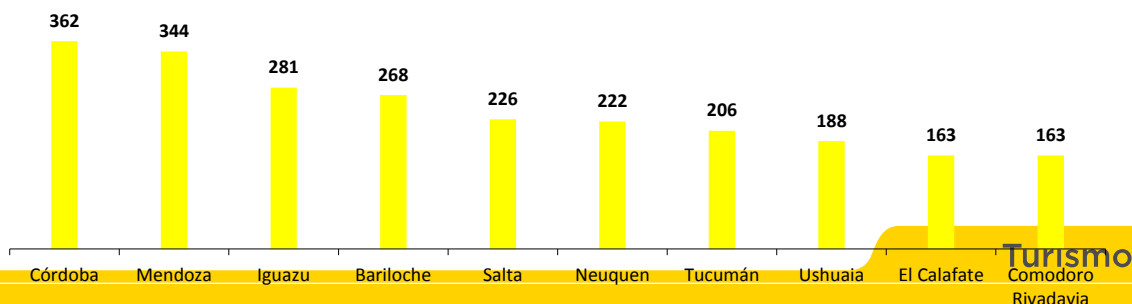
En marzo de 2015, hubo un total de 2.181 frecuencias internacionales a Ezeiza. El 60% provino de Sudamérica. Brasil, con 473 vuelos fue el mercado con mayor número de frecuencias.

Frecuencias mensuales de vuelos a Ezeiza, según país de origen. Marzo 2015



En cuanto a las frecuencias nacionales, durante marzo de 2015 se registraron 3.659 vuelos de cabotaje hacia el Aeroparque Jorge Newbery y Ezeiza. Córdoba fue la ciudad con mayor nivel de

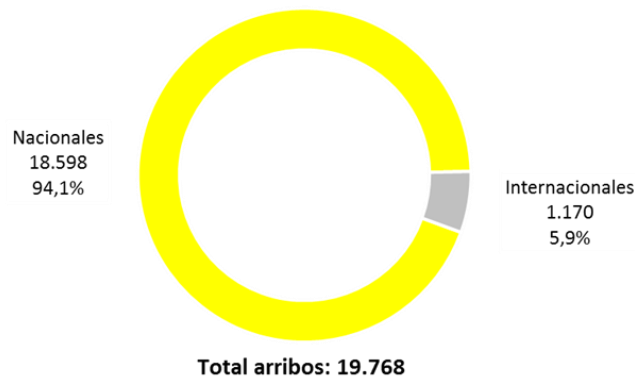
Ranking de las 10 primeras ciudades argentinas con mayor frecuencia mensual hacia el Aeroparque Jorge Newbery y Ezeiza - Marzo 2015



frecuencias (362 vuelos).

En marzo de 2015, arribaron 19.768 servicios a la terminal de Retiro, un 7,9% por debajo del mismo período del año anterior. Del total de servicios arribados a Retiro en el periodo, el 94,1% fueron nacionales y el 5,9% restante, internacionales.

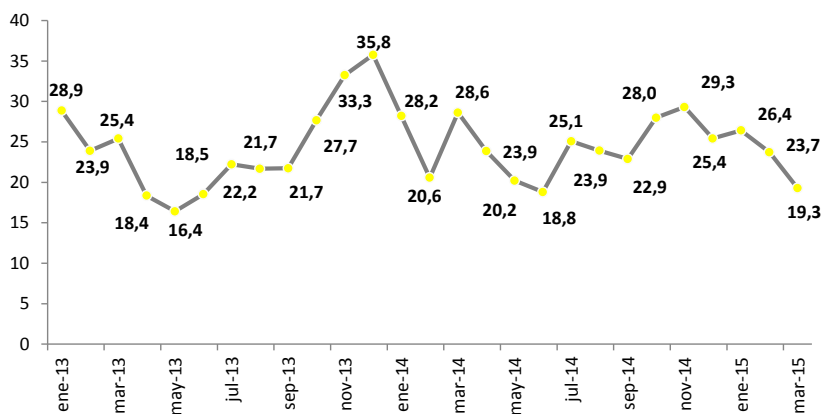
Distribución de los servicios arribados a la Terminal de Ómnibus de Retiro según procedencia. Marzo 2015



En el mes de marzo de 2015, utilizaron los servicios del Bus Turístico 19.272 pasajeros, que representa un 32,7% menos de turistas que en el mismo período del año anterior. Para el tercer mes del año, en forma acumulada se registró un retroceso de 10,3% interanual.

Los turistas brasileros son los principales usuarios de Bus Turístico, representando el 32% de los turistas (perdiendo participación respecto a su participación en enero y febrero) y los de Estados Unidos el 7% del total de los pasajeros de marzo.

Cantidad de pasajeros en el Bus Turístico (en miles) Enero 2013 - Marzo 2015



Datos básicos del turismo en la Ciudad de Buenos Aires

Períodos	Febrero 2015	Febrero 2014	Variación Interanual	Participación por mercados (%)
Turistas arribados y alojados en CABA por Ezeiza y Aeroparque (I)				
Brasil	36.568	27.803	31,5%	23,4%
Chile	19.322	13.917	38,8%	12,3%
Uruguay	2.412	3.038	-20,6%	1,5%
Estados Unidos y Canadá	20.720	19.168	8,1%	13,2%
Resto de América	29.190	26.944	8,3%	18,6%
Europa	36.692	37.636	-2,5%	23,4%
Resto del Mundo	11.651	13.066	-10,8%	7,4%
TOTAL TURISTAS	156.555	141.572	10,6%	100,0%
Períodos	Febrero 2015	Febrero 2014	Variación Interanual	Participación por mercados (%)
Pernoctaciones en CABA (II)				
Buenos Aires (sin GBA)	49.861	41.168	21,1%	7,0%
GBA	55.930	56.350	-0,7%	7,8%
Centro	16.019	19.906	-19,5%	2,2%
Cuyo	21.378	22.897	-6,6%	3,0%
Litoral	52.552	52.753	-0,4%	7,3%
Norte	27.097	29.832	-9,2%	3,8%
Patagonia	44.639	49.552	-9,9%	6,2%
Mercosur	171.214	149.930	14,2%	23,9%
Resto de América	136.924	138.705	-1,3%	19,1%
Europa	95.821	104.148	-8,0%	13,4%
Resto del mundo	43.667	44.807	-2,5%	6,1%
TOTAL PERNOCTACIONES	715.102	710.048	0,7%	100%

(I) Encuesta de Turismo Internacional - INDEC

(II) Encuesta de Ocupación Hotelera - INDEC

*Sobre origen declarado.

Turismo



Buenos Aires Ciudad

Dirección General de Investigación y Observatorio Turístico
Ente de Turismo
Gobierno de la Ciudad de Buenos Aires

Balcarce 360 2º piso, Tel.: (54 11) 4114-5777
E-mail: observatorioturistico@buenosaires.gob.ar

Turismo



Buenos Aires Ciudad



Buenos Aires Ciudad