



---

# MONITOR TURÍSTICO

---

## América Latina

---

Marzo 2016

[buenosaires.gob.ar/turismo](http://buenosaires.gob.ar/turismo)   TurismoBA



Buenos Aires Ciudad

Dirección General de Inteligencia de Mercado y Observatorio  
Ente de Turismo



**Marzo 2016**

**Jefe de Gobierno GCBA**  
Lic. Horacio Rogríguez Larreta

**Presidente del Ente Turismo**  
Lic. Ramiro Alem

**Director Ejecutivo**  
Gonzalo Robredo

**Directora General Observatorio e Inteligencia de Mercado**  
Lic. Mariana Mangiarotti

**Gerencia Operativa Observatorio**  
Lic. Mónica Kapusta

**Análisis y contenidos**  
Lic. Matías Belacín



## Resumen Marzo

- Los arribos internacionales por turismo totalizaron los 1.184 millones (M) en 2015, creciendo 4,4% frente a 2014. En ese año se mantuvo la brecha de crecimiento en favor de las economías centrales. Mientras que en las economías desarrolladas la llegada de turistas extranjeros aumentó 4,7% interanual (a/a), en las emergentes el crecimiento se produjo a un ritmo levemente más bajo (4,1% a/a). Así, por segundo año consecutivo se destaca un aumento en la concentración de llegadas a economías avanzadas, que durante ese año contaron con la utilización de herramientas cambiarias para mejorar su competitividad (como es el caso de Europa, que concentra la mayor parte de los arribos y dejó depreciar el Euro en relación al dólar).

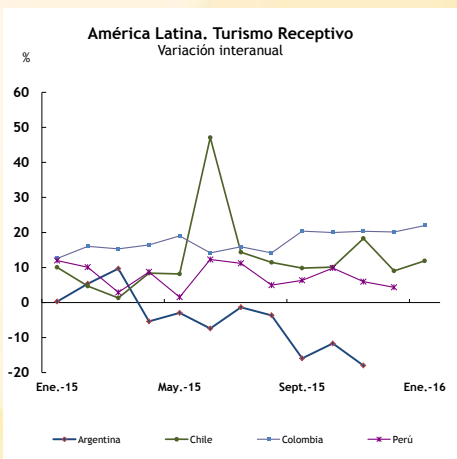
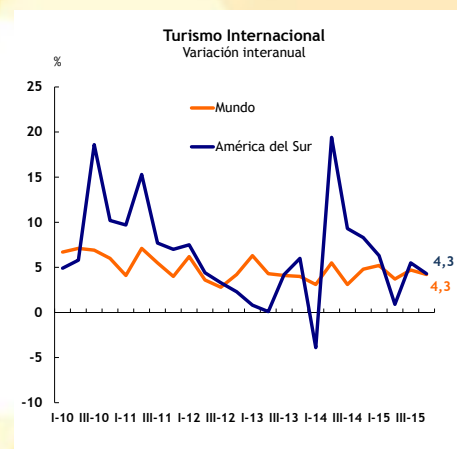
- De todas formas, la expansión de la actividad turística fue generalizada en 2015 excepto en África, en donde la retracción se verificó a partir del desplome de ingresos sobre la subregión Norte, motivada por problemas geopolíticos.

- En el resto de las regiones, el crecimiento anual estuvo por encima del 3%, con Europa encabezando el ranking de crecimiento (+5% a/a) y, una vez más, concentrando más de la mitad de los arribos internacionales globales por turismo (51% del total). Europa del Norte y Oriental mostraron los mayores.

- Ocupando el segundo lugar en el ranking regional de crecimiento, Américas (+4,9% a/a), absorbió el 16% del total de llegadas mundiales. Distinguiéndose una mayor preferencia de los turistas por destinos de América Central y Caribe (las subregiones que más crecieron), recibieron 34,1M de turistas (18% del total regional). En tanto, 30,3M de turistas (16%) viajaron hacia América del Sur y 126,2M por América del Norte (66%). Dimensionando por la escala global, América del Sur representa el 3% de los arribos mundiales y América del Norte, el 11%.

- Asia y Pacífico se ubicó en tercer lugar en términos de crecimiento, con una expansión del turismo receptivo de 4,8% a/a. Oceanía se mostró liderando dicha dinámica (+7,6%) seguido por el sudeste asiático (+5%), destino hacia donde viajan el 9% de los turistas mundiales.

- Medio Oriente mantuvo el crecimiento en 2015 aun con una marcada volatilidad trimestral (en términos interanuales) que no se registra en el resto de las regiones. Los conflictos geopolíticos, generalmente devenidos en bélicos, constituyen un determinante relevante en los flujos turísticos a la región. Durante ese año los arribos de extranjeros se incrementaron 3,1% a/a, luego de un año 2014 ampliamente más favorable.





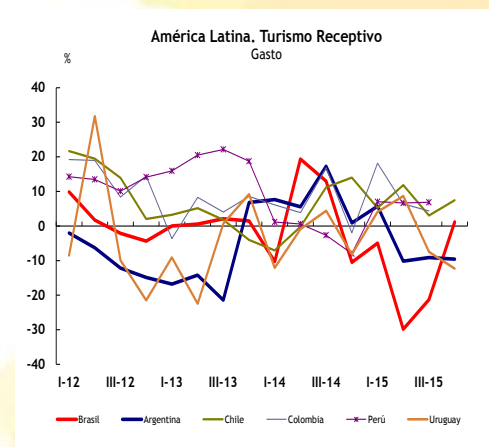
- En América del Sur existe una marcada heterogeneidad a nivel país debido a los diferentes ciclos políticos y económicos que se atraviesan en la región. Los arribos internacionales a Chile totalizaron los 4,48M de turistas extranjeros en 2015, 21,9% más que en 2014. Bajo un 2015 con elevando crecimiento en todos sus trimestres, las perspectivas indican un mayor optimismo hacia 2016 debido a la aceleración en el incremento de los arribos hacia el IV trimestre (26% a/a).

- Perú, aun sosteniendo un elevado crecimiento (7,5% a/a), mostró una expansión más atenuada en la llegada de turistas en cada trimestre del año, con señales de estabilidad pese a que hacia fin de año el turismo creció menos que en los tres trimestres anteriores (6,7% frente a un promedio de 7,8% a/a).

- Colombia, junto a Chile, conformaron el grupo de países que lideraron el crecimiento en la subregión. El arribo de extranjeros aumento 16,2% a/a, denotando también junto a Perú y Uruguay que durante el pasado año existió una coyuntura de amplio interés por los destinos turísticos latinoamericanos, sea explicada por los propios residentes de la región como por viajeros provenientes de destinos más lejanos. En ese país, la tasa de crecimiento se mantuvo entre 13,7% (4T) y 18,7% (2T).

- Uruguay también mostró un aumento de las llegadas, con un flujo de turistas asociado a la coyuntura de la economía Argentina. Con un significativo aumento en el ingreso de viajeros en el primer y segundo trimestre, en la segunda parte del año se produjo una marcada desaceleración que finalizó con un estancamiento (-0,2% hacia el 4T). La incertidumbre emergente entre los meses de octubre y diciembre en Argentina, signada por crecientes expectativas (luego verificadas) de devaluación y la necesidad de correcciones de los desbalances acumulados en los anteriores 8 años, llevaron a una mayor cautela a los consumidores y viajeros a la hora de realizar viajes de estadías cortas no programados.

- En Brasil, los ingresos en dólares por viajes y turismo se mostraron declinantes a partir de una fuerte caída en los primeros 9 meses, explicada por la devaluación del Real y el bajo traslado a precios. No obstante, hacia el 4T se destaca un crecimiento interanual del gasto del turismo receptivo, lo que sugeriría una reactivación considerable del turismo ese país.

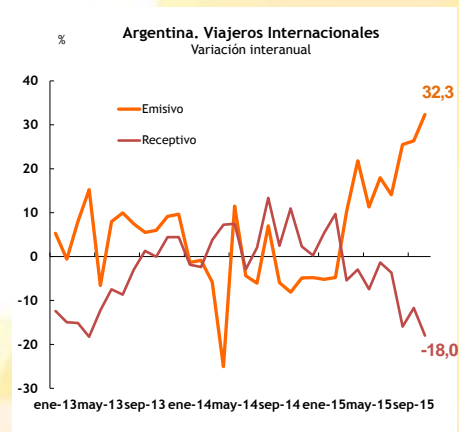




- Por el otro lado, debe destacarse que el gasto del turismo emisor de la economía más grande de América Latina mantiene una tendencia de fuerte contracción, bajo la crisis económica y política de mayor envergadura en las últimas tres décadas. Con una baja de 32,1% durante el 2015, el gasto de los turistas en el exterior pasó de caer 10,5% hacia el 1T a 46,3% en el último trimestre de 2015. Esto presupone efectos negativos (no transitorios) en los ingresos monetarios y turísticos en el resto de la región, especialmente en Argentina, segundo destino en importancia del turismo emisor brasileño. De hecho, la caída en el volumen de turistas se estima supere el 30% a/a a ese país entre octubre y diciembre.

- Por su parte, el resto de los países mejoró su balance turístico en términos monetarios. En Chile los ingresos crecieron 6,6% y en Colombia 11%, mientras que, sin cifras definitivas, en Perú se espera lo hagan en torno al 6%. Si bien en Uruguay se redujeron 1%, en ese país los egresos por el mismo concepto mermaron 14,3%. En tanto, para el resto de los países listados el gasto del emisor fue 4,9% y 7,6% superior a 2014, respectivamente. La Buena noticia sería dada por Perú que en los primeros 9 meses de 2015 mostró un gasto en aumento (en torno al 13%).

- En Argentina, además de la tendencia contractiva del flujo de turismo durante 2015 (sin cifras finales) y el aumento sostenido y elevado del turismo emisor (tanto en viajeros como en gasto), la Balanza de Pagos registró una pronunciada desmejora. Los ingresos en dólares en ese año totalizaron 4.400M, 5,1% por debajo de 2014. En tanto, los egresos por turismo en el exterior alcanzaron los USD 5.920M, 10,4% superiores. De esta forma, se registró un déficit de USD 1.520M, frente a los USD 727 en concepto de turismo en 2014. La apreciación cambiaria y las expectativas de corrección hacia 2016 terminaron de explicar un escenario que se revertiría hacia 2016.





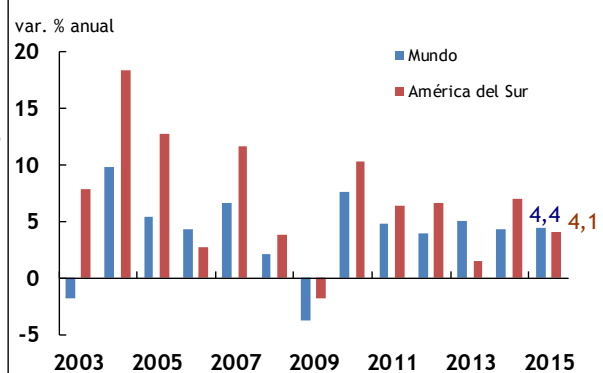
## MONITOR TURÍSTICO REGIONAL | Turismo Receptivo

### Movimiento de turistas

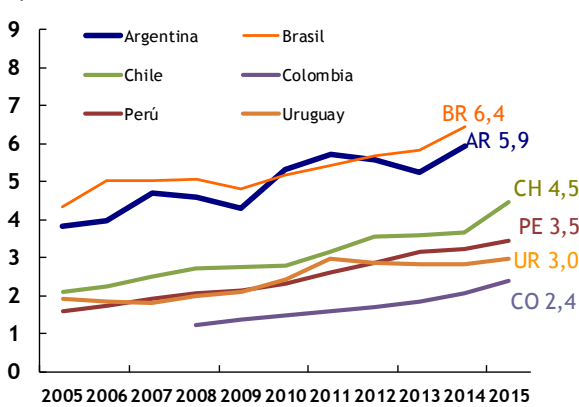
#### Mundo y América del Sur

Año	Mundo	América del Sur
1999	100	100
2001	105	100
2003	110	85
2005	125	125
2007	140	145
2009	135	145
2011	155	175
2013	165	180
2015	174,6	188,7

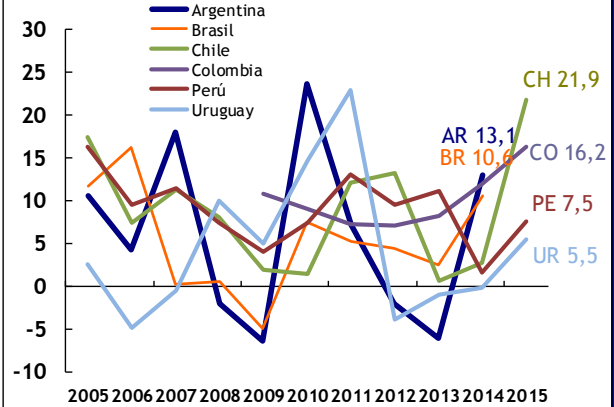
#### Mundo y América del Sur



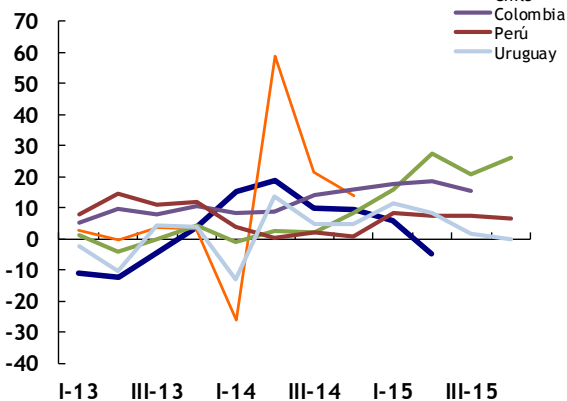
#### América del Sur (Balance de Pagos)



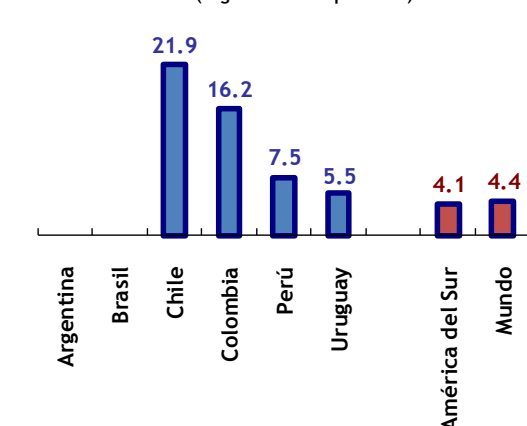
#### América del Sur (Balance de pagos)



#### América del Sur (según datos disponibles)



#### América del Sur | 2015 (según datos disponibles)

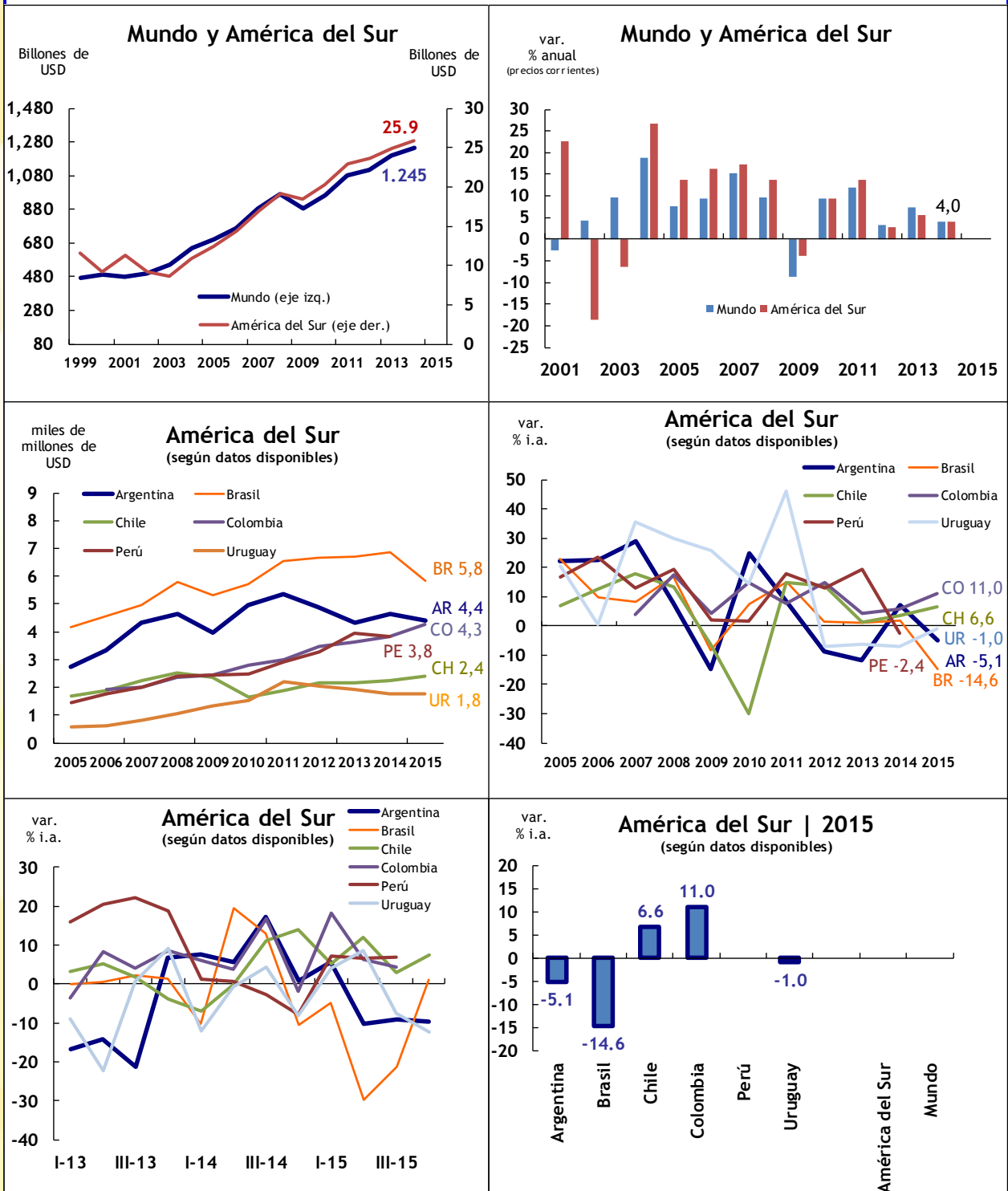




Marzo 2016

## MONITOR TURÍSTICO REGIONAL | Turismo Receptivo

### Ingresos por Turismo





MONITOR TURISTICO   Regional		Ente de Turismo de la Ciudad Autónoma de Buenos Aires										
	2012	2013	2014	2015	I-15	II-15	III-15	IV-15	Oct-15	Nov-15	Dic-15	Ene-16
<b>Turismo receptivo</b>												
<i>en millones de personas</i>												
					Todos los pasos fronterizos				Principal vía aérea			
Mundo	1,035	1,087	1,134	1,184								
América del Sur	26.8	27.2	29.1	30.3								
Argentina	5.59	5.25	5.93		1.86	1.16			0.18			
Brasil	5.68	5.81	6.43									
Chile	3.55	3.58	3.67	4.48	1.36	0.86	0.93	1.33	0.15	0.16	0.18	0.16
Colombia	1.69	1.83	2.05	2.38	0.57	0.54	0.64	0.64	0.18	0.20	0.24	0.22
Perú	2.85	3.16	3.21	3.46	0.87	0.81	0.91	0.87	0.30	0.27	0.30	
Uruguay	2.85	2.82	2.81	2.96	0.99	0.59	0.57	0.81				
var. % i.a.												
Mundo	4.0	5.0	4.3	4.4	5.2	3.7	4.7	4.2	4.7	4.1	3.8	
América del Sur	6.7	1.5	7.0	4.1	6.3	0.9	5.5	4.3	6.1	5.5	2.2	
Argentina	-2.1	-6.1	13.1		5.6	-4.7			-18.0			
Brasil	4.5	2.4	10.6									
Chile	13.3	0.6	2.7	21.9	15.7	27.5	20.9	26.0	10.1	18.3	9.0	11.9
Colombia	7.0	8.2	12.0	16.2	17.7	18.7	15.4	13.7	20.0	15.6	10.6	15.8
Perú	9.5	11.2	1.6	7.5	8.3	7.4	7.6	6.7	9.8	2.7	1.7	
Uruguay	-3.9	-1.1	-0.2	5.5	11.6	8.2	1.5	-0.2				
<i>en millones de USD</i>												
Mundo	1,115,000	1,197,000	1,245,000									
América del Sur	23,585	24,900	25,900									
Argentina	4,890	4,324	4,635	4,400	1,450	858	937	1,155	167			
Brasil	6,645	6,710	6,843	5,844	1,637	1,306	1,389	1,511	453	466	592	650
Chile	2,150	2,181	2,259	2,408	695	503	546	664				
Colombia	3,460	3,611	3,825	4,245	1,033	933	1,100	1,180				
Perú	3,288	3,925	3,832		988	1,006	1,097					
Uruguay	2,050	1,920	1,783	1,766	831	294	275	366				
var. % i.a. (precios corr.)												
Mundo	12.1	7.4	4.0									
América del Sur	13.8	5.6	4.0									
Argentina	-8.7	-11.6	7.2	-5.1	5.7	-10.1	-9.1	-9.6	-26.2			
Brasil	1.4	1.0	2.0	-14.6	-4.9	-29.9	-21.3	1.2	-6.1	-1.3	9.9	14.4
Chile	13.8	1.4	3.6	6.6	5.2	11.8	3.0	7.4				
Colombia	15.0	4.3	5.9	11.0	18.2	6.4	4.4	15.6				
Perú	12.9	19.4	-2.4		7.0	6.7	6.9					
Uruguay	-7.0	-6.3	-7.1	-1.0	4.1	8.7	-7.5	-12.3				

\*Los datos en rojo son estimaciones propias en base a las fuentes de de información oficiales  
 \* Nota en los datos mensuales se incluyen los datos de turistas arribados por aeropuertos internacionales en caso de no disponer de información que incorpore a los países limítrofes.  
 Igual consideración se advierte con el gasto. Así, los datos mensuales y trimestrales pueden no coincidir ya que estos últimos suelen incluir a todos los pasos fronterizos cuando la información está disponible.

MONITOR TURISTICO   Regional		Ente de Turismo de la Ciudad Autónoma de Buenos Aires										
	2012	2013	2014	2015	I-15	II-15	III-15	IV-15	Oct-15	Nov-15	Dic-15	Ene-16
<b>Turismo Emisivo</b>												
<i>en millones de personas</i>												
					Todos los pasos fronterizos				Principal vía aérea			
Mundo	1,035.0	1,087.0	1,134.0	1,184.0								
Argentina	7.27	6.75	6.52		2.74	1.53			0.28			
Brasil	8.47	8.67										
Chile	2.84	3.00	3.17		1.07	0.72	0.80					
Colombia	3.16	3.60	3.91	3.86	1.00	0.99	0.97	0.89	0.28	0.27	0.34	0.37
Perú	2.30	2.36	2.44	2.59	0.66	0.58	0.67	0.68				
Uruguay	1.82	2.28	2.40	2.22	0.63	0.54	0.54	0.52				
var. % i.a.												
Mundo	7.6	4.8	4.0	5.0								
Argentina	8.7	-7.2	-3.4		8.5	17.6			32.3			
Brasil	8.5	2.4										
Chile	7.6	5.7	5.7		10.1	6.6	5.2					
Colombia	70.1	13.9	8.5	-1.3	9.0	2.3	-1.2	-13.9	-16.2	-11.7	-13.8	-13.0
Perú	7.7	3.0	3.3	6.3	6.1	4.5	8.0	6.3				
Uruguay	18.4	25.6	5.0	-7.5	-3.8	-3.9	-12.4	-10.0				
<i>en millones de USD</i>												
Mundo	1,115,000	1,197,000	1,245,000									
Argentina	5,905	5,569	5,362	5,920	1,817	1,235	1,384	1,483	357			
Brasil	22,233	25,342	25,567	17,357	5,232	4,707	4,199	3,218	1,002	971	1,245	840
Chile	1,833	1,867	2,089	1,986	596	490	477	424				
Colombia	3,626	3,941	4,678	4,324	1,033	1,032	1,276	983				
Perú	1,950	2,114	2,114		580	573	600					
Uruguay	878	1,312	1,356	1,162	292	294	313	263				
var. % i.a. (precios corr.)												
Mundo	9.4	11.9	3.2	7.4								
Argentina	6.5	-5.7	-3.7	10.4	-8.3	2.6	20.3	44.6	62.4			
Brasil	4.6	14.0	0.9	-32.1	-10.5	-28.6	-41.1	-46.3	-52.7	-43.4	-42.3	-62.5
Chile	12.8	1.9	11.9	-4.9	3.3	-3.9	-12.4	-7.5				
Colombia	19.6	8.7	18.7	-7.6	4.5	1.4	-11.9	-19.6				
Perú	10.6	8.4	0.0		12.2	14.4	12.7					
Uruguay	36.3	49.5	3.4	-14.32	-24.3	-7.8	-10.7	-12.7				

\*Los datos en rojo son estimaciones propias en base a las fuentes de de información oficiales  
 \* Nota en los datos mensuales se incluyen los datos de turistas arribados por aeropuertos internacionales en caso de no disponer de información que incorpore a los países limítrofes.  
 Igual consideración se advierte con el gasto. Así, los datos mensuales y trimestrales pueden no coincidir ya que estos últimos suelen incluir a todos los pasos fronterizos cuando la información está disponible.