

## Observatorio Turístico Ciudad de Buenos Aires

### MONITOR TURÍSTICO | América Latina

#### Resumen del mes de julio de 2014

- La actividad turística mundial se expandió durante el segundo trimestre de 2014 en 5,5% interanual (a/a), acelerándose respecto al primer trimestre de año, según las proyecciones de la Organización Mundial de Turismo (OMT).

- América del Sur mostró un incremento en la llegada de turistas internacionales de 12,2% a/a, aumento que en gran medida estuvo causado por la realización del Mundial de Fútbol. En dicho período demostró ser la subregión más dinámica a nivel mundial, especialmente en el mes de junio, aunque en los dos meses previos también su comportamiento mostraba ser muy positivo.

- La mejora en América del Sur que reflejan los datos de la OMT durante junio (+16,1%) no tuvo su correlato en mercados importantes de la región como Argentina, Chile y Perú, que mostraron una caída interanual superior al 2%. No obstante, y aún sin datos sobre cantidad de personas, la cuenta de viajes de la Balanza de Pagos (BdP) de Brasil se incrementó 76,6% en ese mes, totalizando ingresos por USD 815 millones (M) frente a USD 461 M del mismo mes de año anterior.

- En julio, se destacó un repunte frente a la baja del mes anterior en algunos mercados relevantes. Argentina y Chile registraron un incremento en la llegada de turistas extranjeros (2% y 4,7% a/a, respectivamente). En tanto, en Perú se evidenció una caída (-4,8% a/a) aunque algo menor a la de junio. Así, este país registró su segunda baja consecutiva, en una actividad que se había mostrado en plena expansión durante los diez meses anteriores. De todas formas, se estima que pese a las noticias más recientes, Perú finalice 2014 con un crecimiento en la cantidad de turistas cercano al 4% según Apavit (Asociación Peruana de Agencias de Viajes y Turismo).

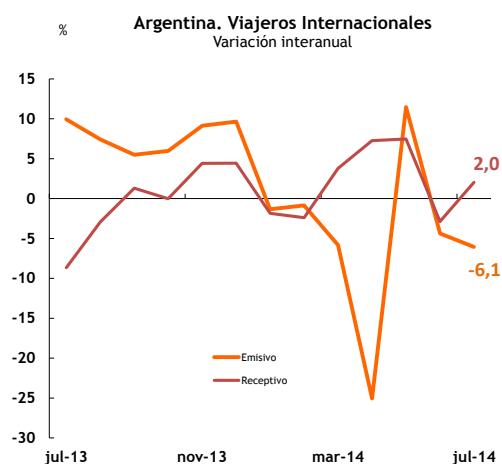
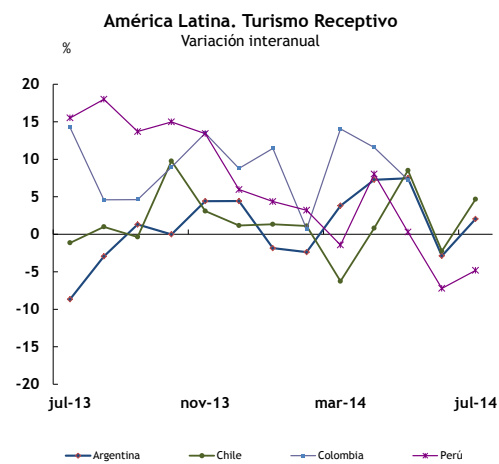
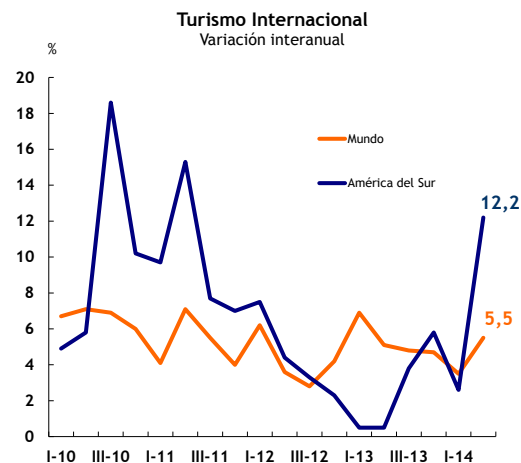
- No obstante, el excelente desempeño en el séptimo mes del año en América Latina nuevamente estuvo dado por Brasil. Durante la primera mitad de julio se disputaron las instancias finales de la Copa del Mundo 2014 y se incrementaron los ingresos por turismo y pasajes según la BdP, aumentando 71,7% a/a.

- En Argentina, en julio, el arribo de turistas extranjeros al país (por Ezeiza y Aeroparque) repuntó, aumentando 2% a/a. Aproximadamente 200 mil turistas extranjeros arribaron por EZE y AEP, cuyo gasto promedio diario fue de USD 90 y con una estadía media de 11,8 noches.

-En relación al turismo emisor, en ese mismo mes cerca de 205 mil turistas argentinos viajaron al exterior por dichas vías aéreas, lo que significó una contracción de 6,1% a/a. El perfil de dichos viajeros muestra una retracción del 10% en su gasto promedio diario, que fue de USD 79,5 y su estadía media alcanzó las 14,1 noches en el exterior.

-De esta forma, la balanza turística por Ezeiza y Aeroparque (INDEC) arrojó un saldo negativo de 6.316 turistas y de USD 17 M, que totalizó los 127 mil turistas y los USD 424 M para los primeros siete meses del año.

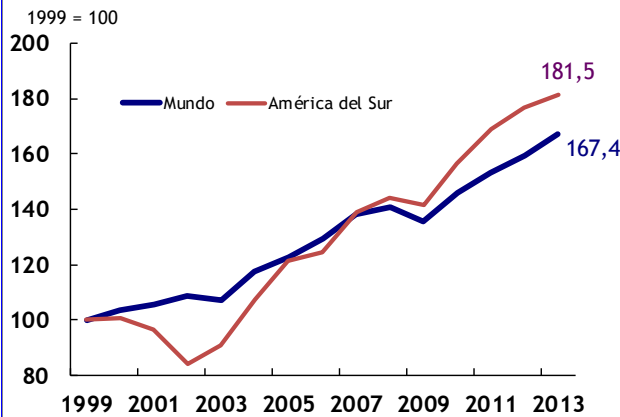
- En el primer semestre del año, la balanza cambiaria del BCRA mostró un déficit de USD 2.540 M, reflejando ingresos por USD 713 M (viajes y pasajes) y egresos por USD 3.252 M.



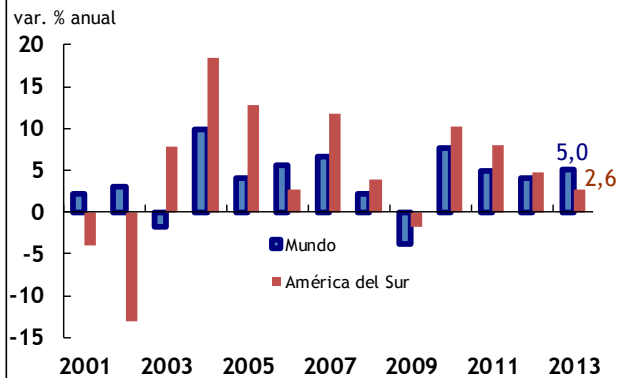
## MONITOR TURÍSTICO REGIONAL | Turismo Receptivo

### Movimiento de turistas

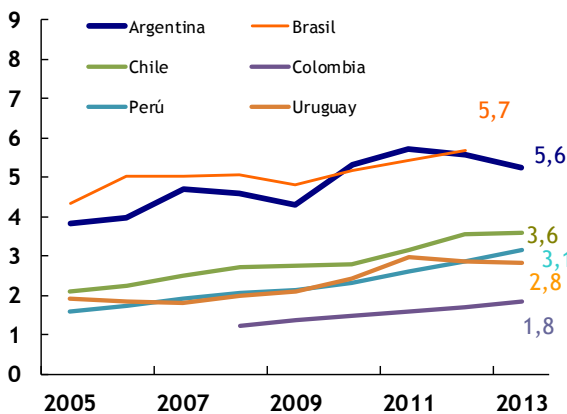
Mundo y América del Sur



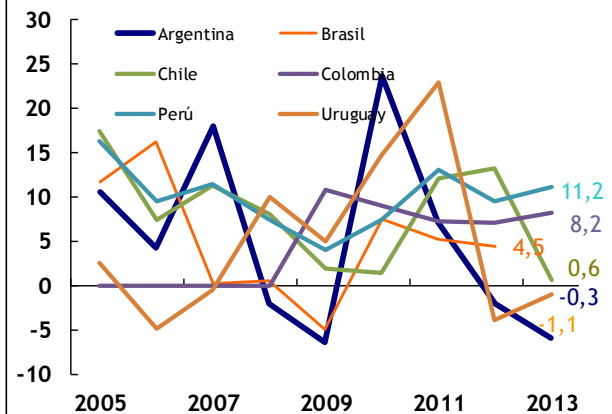
Mundo y América del Sur



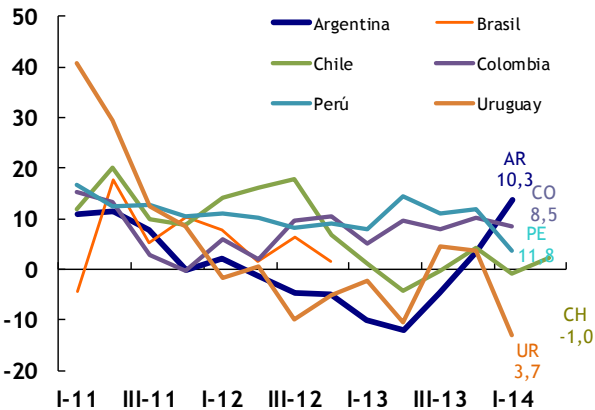
millones de personas América del Sur (Balance de Pagos)



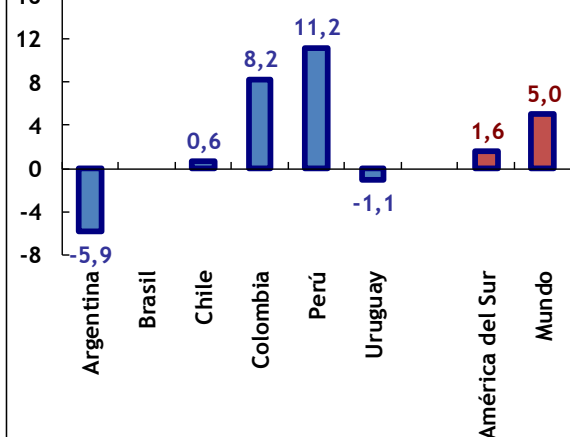
var. % i.a. América del Sur (Balance de pagos)



var. % i.a. América del Sur (según datos disponibles)

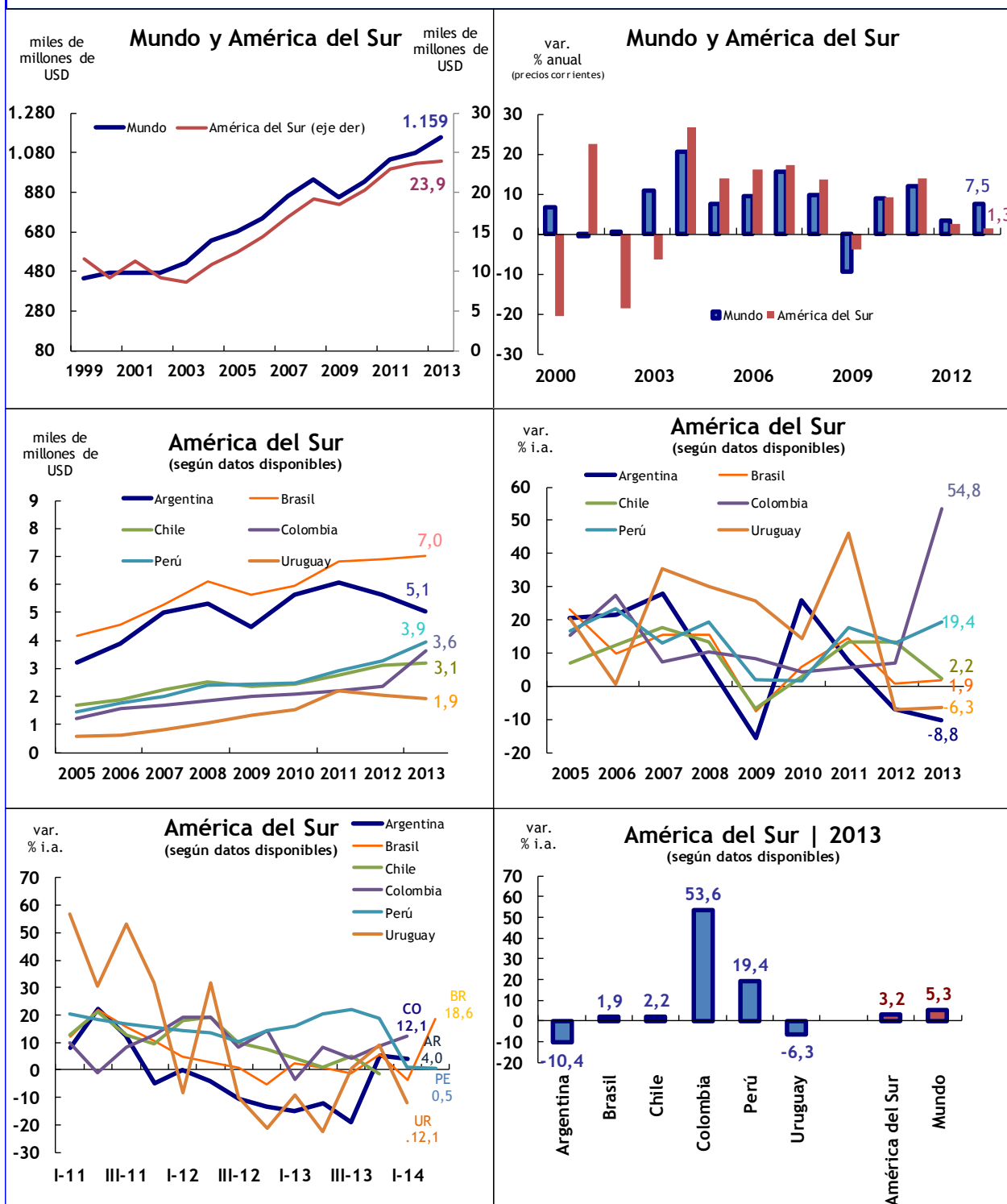


var. % i.a. América del Sur | 2013 (según datos disponibles)



## MONITOR TURÍSTICO REGIONAL | Turismo Receptivo

### Ingresos por Turismo



MONITOR TURISTICO   Regional					Ente de Turismo de la Ciudad Autónoma de Buenos Aires							
	2010	2011	2012	2013	II-13	III-13	IV-13	I-14	abr-14	may-14	jun-14	jul-14
<b>Turismo receptivo</b>												
<i>en millones de personas</i>												
Mundo	949	995	1.035	1.087								
América del Sur	23,6	25,4	26,7	27,4								
Argentina	5,33	5,70	5,59	5,26	1,02	1,24	1,46	1,75	0,19	0,19	0,17	0,20
Brasil	5,16	5,43	5,68									
Chile	2,80	3,14	3,55	3,58	0,66	0,75	0,97	1,18	0,25	0,23	0,19	0,27
Colombia	1,47	1,58	1,69	1,83	0,42	0,48	0,48	0,48	0,15	0,15		
Perú	2,30	2,60	2,85	3,16	0,75	0,83	0,81	0,80	0,24			
Uruguay	2,41	2,96	2,85	2,82	0,48	0,54	0,78	0,89				
<i>var. % i.a.</i>												
Mundo	7,6	4,8	4,0	5,0	5,1	4,8	4,7	3,5	8,8	3,8		
América del Sur	10,4	7,8	5,0	2,6	0,5	3,8	5,8	2,6	13,0	7,3		
Argentina	23,6	7,1	-2,1	-5,9	-12,2	-4,7	3,4	13,7	7,3	7,5	-2,9	2,0
Brasil	7,5	5,3	4,5									
Chile	1,5	12,0	13,3	0,6	-4,3	-0,2	4,2	-1,0	0,8	8,5	-2,2	4,7
Colombia	8,9	7,3	7,0	8,2	9,6	8,0	10,3	8,5	11,6	7,3		
Perú	7,4	13,0	9,5	11,2	14,4	11,0	11,8	3,7	2,3			
Uruguay	14,7	23,0	-3,9	-1,1	-10,5	4,5	3,7	-12,9				
<i>en millones de USD</i>												
Mundo	930	1.042	1.075	1.159								
América del Sur	20	23	24	24								
Argentina	5.629	6.060	5.638	5.054	1.068	1.039	1.461	1.547	220	198	183	213
Brasil	5.962	6.829	6.890	7.020	1.628	1.585	1.775	1.954	568	549	815	943
Chile	2.422	2.746	3.114	3.182,2	642	716	824					
Colombia	2.083	2.201	2.351	3.611	845	902	1.041	924				
Perú	2.475	2.912	3.288	3.925	937	1.054	1.022	922				
Uruguay	1.509	2.203	2.050	1.920	273	284	455	798				
<i>var. % i.a. (precios corr.)</i>												
Mundo	8,8	12,1	3,4	7,5								
América del Sur	9,3	13,8	2,6	1,3								
Argentina	25,8	7,7	-7,0	-10,4	-12,4	-19,0	5,4	4,0	2,9	-6,0	-6,7	-9,1
Brasil	5,8	14,5	0,9	1,9	0,7	-1,1	5,4	-3,8	-10,4	3,0	76,6	71,7
Chile	3,1	13,4	13,4	2,2	1,0	5,2	-1,5					
Colombia	4,2	5,7	6,8	53,6	8,3	4,0	8,5	12,1				
Perú	1,5	17,6	12,9	19,4	20,5	22,1	18,7	1,1				
Uruguay	14,3	46,0	-7,0	-6,3	-22,4	0,7	9,2	-12,1				

\* Nota en los datos mensuales se incluyen los datos de turistas arribados por aeropuertos internacionales en caso de no disponer de información que incorpore a los países limítrofes.

Igual consideración se advierte con el gasto. Así, los datos mensuales y trimestrales pueden no coincidir ya que estos últimos suelen incluir a todos los pasos fronterizos cuando la información está disponible.



<b>MONITOR TURISTICO   Regional</b>		<i>Ente de Turismo de la Ciudad Autónoma de Buenos Aires</i>											
	2010	2011	2012	2013	II-13	III-13	IV-13	I-14	abr-14	may-14	jun-14	jul-14	
<b>Turismo Emisivo</b>													
<i>en millones de personas</i>													
<i>Mundo</i>	949,0	995,0	1.035,0	1.087,0									
Argentina	5,31	6,69	7,27	6,77	1,43	1,32	1,43	2,53	0,18	0,21	0,19	0,21	
Brasil													
Chile	2,24	2,64	2,84	3,00	0,63	0,73	0,73	0,97					
Colombia	2,34	1,86	3,16	3,60	0,84	0,87	0,99	0,92	0,31	0,28	0,00		
Perú	2,06	2,13	2,30	2,36	0,55	0,59	0,61	0,62	0,17	0,00			
Uruguay	1,03	1,53	1,82	2,28	0,53	0,56	0,56	0,65					
<i>var. % i.a.</i>													
<i>Mundo</i>	7,7	4,8	4,0	5,0									
Argentina	6,5	26,0	8,7	-6,8	-3,6	-10,9	-10,4	-2,7	-25,0	11,5	-4,4	-6,1	
Brasil													
Chile					5,5	4,4	5,0	7,1					
Colombia	10,4	-20,6	70,1	13,9	11,1	9,9	15,6	2,1	34,0	5,6			
Perú	8,8	3,6	7,7	3,0	2,7	1,7	2,6	1,4					
Uruguay	24,4	49,3	18,4	25,6	34,9	17,1	9,4	1,6					
<i>en millones de USD</i>													
<i>Mundo</i>	930	1.042	1.078	1.159									
Argentina	6.375	7.477	8.263	8.178	1.828	1.794	1.825	2.439	272	282	229	230	
Brasil	19.338	25.003	26.114	29.600	7.462	7.784	7.431	6.845	2.752	2.654	2.396	2.768	
Chile	1.808	2.046	2.377	2.476	569	587	621						
Colombia	2.641	3.032	3.626	3.941	854	1.129	1.031	1.026					
Perú	1.640	1.764	1.950	2.114	507	524	550	544					
Uruguay	419	644	878	1.312	295	370	304	386					
<i>var. % i.a. (precios corr.)</i>													
<i>Mundo</i>	8,8	12,1	3,4	7,5									
Argentina	10,6	17,3	10,5	-1,0	-6,5	-0,8	1,8	-10,7	-10,3	13,5	-3,6	-16,5	
Brasil	49,9	29,3	4,4	13,3	16,7	17,4	8,3	-1,1	10,4	-0,4	4,0	6,3	
Chile	20,1	13,2	16,1	4,2	0,7	-3,6	8,9						
Colombia	17,3	14,8	19,6	8,7	5,1	9,3	1,2	10,7					
Perú	16,9	7,5	10,6	8,4	8,5	6,2	9,1	2,2					
Uruguay	24,7	53,6	36,3	49,5	56,1	56,5	25,4	12,4					
* Nota en los datos mensuales se incluyen los datos de turistas arribados por aeropuertos internacionales en caso de no disponer de información que incorpore a los países limítrofes. Igual consideración se advierte con el gasto. Así, los datos mensuales y trimestrales pueden no coincidir ya que estos últimos suelen incluir a todos los pasos fronterizos cuando la información está disponible.													