

## Observatorio Turístico Ciudad de Buenos Aires

### MONITOR TURÍSTICO | América Latina

#### Evolución del Turismo en 2013 y primeros tres meses de 2014

- Según datos de la Organización Mundial del Turismo (OMT), el 2013 concluyó con un crecimiento del turismo mundial del 5% interanual (a/a), cifra que superó las expectativas formadas al inicio del año.

- Para 2014, la OMT prevé que los arribos de turistas internacionales aumenten entre el 4 y 4,5%.

- Se proyecta que Asia y Pacífico (5 a 6% a/a) y África (4 a 5% a/a) lideren las expansiones durante este año, seguidas por Europa y Américas (ambas con crecimientos estimados entre 3 y 4% a/a).

- En febrero de 2014 los principales mercados de la región mostraron alzas interanuales en la recepción de turistas extranjeros. Sin embargo, se notó una desaceleración significativa en el aumento de la llegada de turistas extranjeros si se lo compara con la tendencia de meses anteriores. Perú (+3%), Chile (1%) y Colombia (0,7%) mostraron signos favorables en términos de turismo internacional, según la información disponible. De hecho, en marzo Perú mostró una caída (-1,4%) por primera vez desde abril de 2010.

- En Argentina, en febrero de 2014, el turismo extranjero presentó otra retracción frente a febrero 2013 (-2,4%), que se sumó a la de enero (-1,9%).

- Sin embargo, en el mes de marzo, aumentó por primera vez en el año la llegada de turistas internacionales arribados por Ezeiza (EZE) y Aeroparque (AEP) en 3,8%, variación que hace que la caída acumulada en el primer trimestre se reduzca al 0,2% a/a. En total llegaron 206 mil viajeros, cuya estadía promedio fue de 15,4 noches.

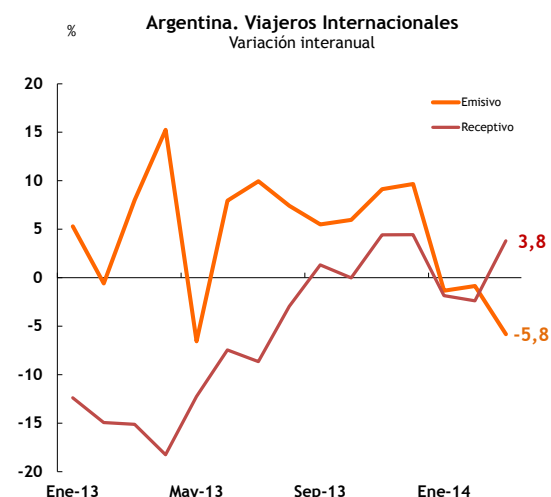
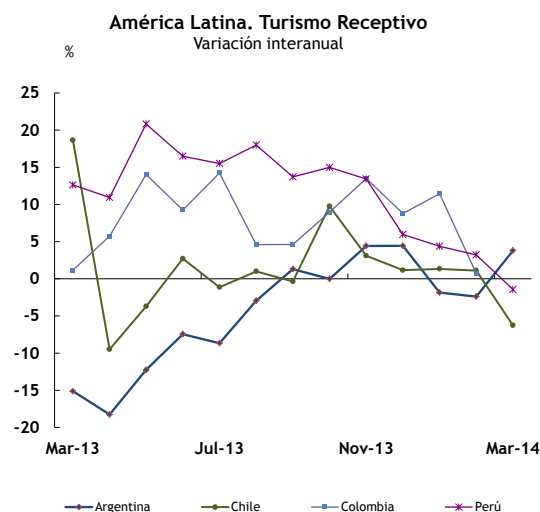
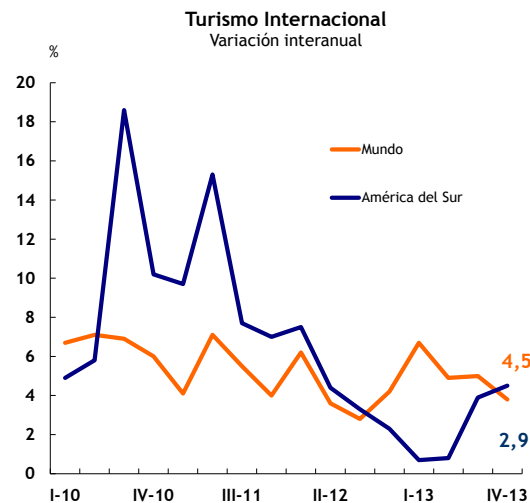
- En tanto, el gasto total en dólares también aumentó (+1,8%) aunque por debajo de la estadía promedio (+5,5%) lo que determinó la caída del gasto promedio diario (-1,9%), que se ubicó en USD 78.

- Desde la óptica del turismo emisor, durante el tercer mes de 2014 la cantidad de argentinos que viajaron al exterior se retrajo por tercera vez consecutiva (-5,8%), dando una caída trimestral de -2,6% a/a. En total salieron casi 223 mil argentinos al exterior, que permanecieron 15,3 noches en promedio fuera del país por viajes.

-También se verificó una reducción en el gasto total (-6,5%) debido a la menor cantidad de viajeros pese a que el gasto promedio diario aumentó un 4,7%, alcanzando aproximadamente los USD 87.

- Así, en el primer trimestre de 2014 el balance turístico concluyó con un déficit de 92 mil turistas y USD 227 millones según los datos relevados por ETI (INDEC).

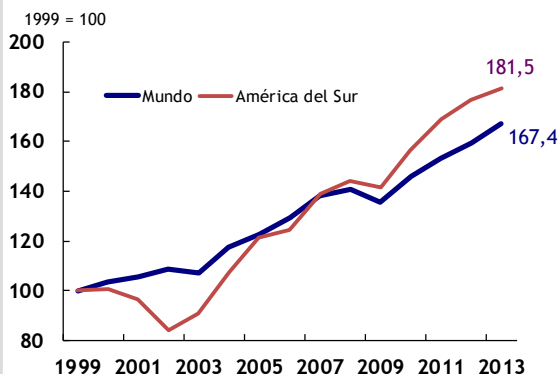
- La cuenta viajes y turismo sumado a la de pasajes en sus diferentes vías, del balance cambiario del Banco Central de la República Argentina finalizó el 2013 con un déficit de U\$S 6.600 millones.



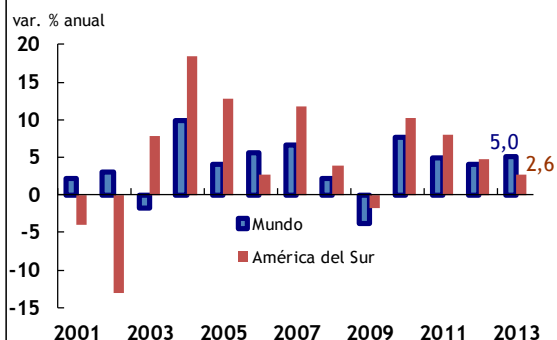
## MONITOR TURÍSTICO REGIONAL | Turismo Receptivo

### Movimiento de turistas

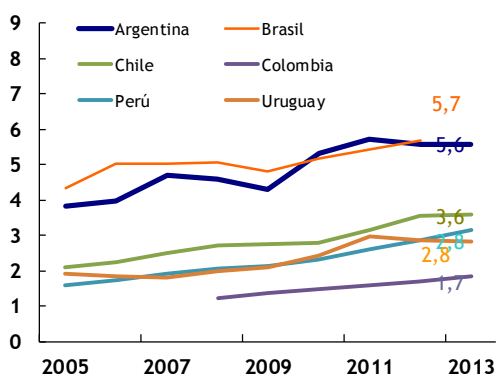
**Mundo y América del Sur**



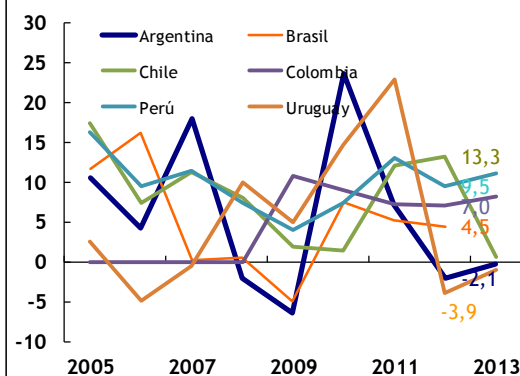
**Mundo y América del Sur**



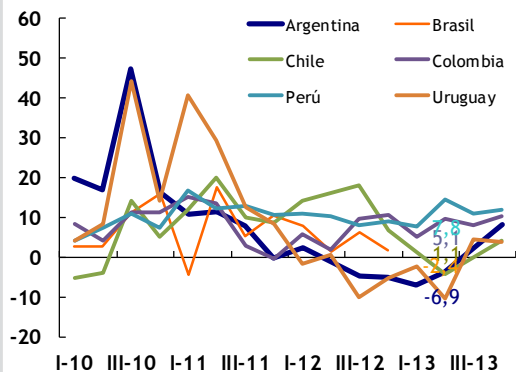
**América del Sur (Balance de Pagos)**



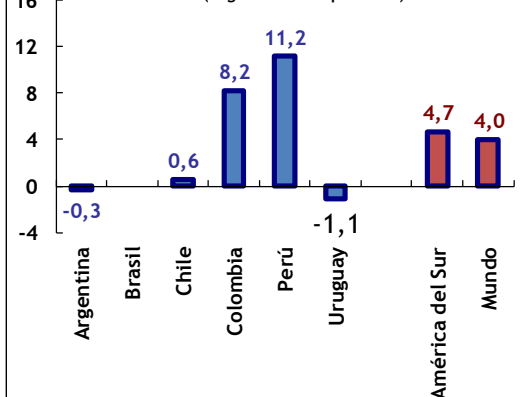
**América del Sur (Balance de pagos)**



**América del Sur (según datos disponibles)**

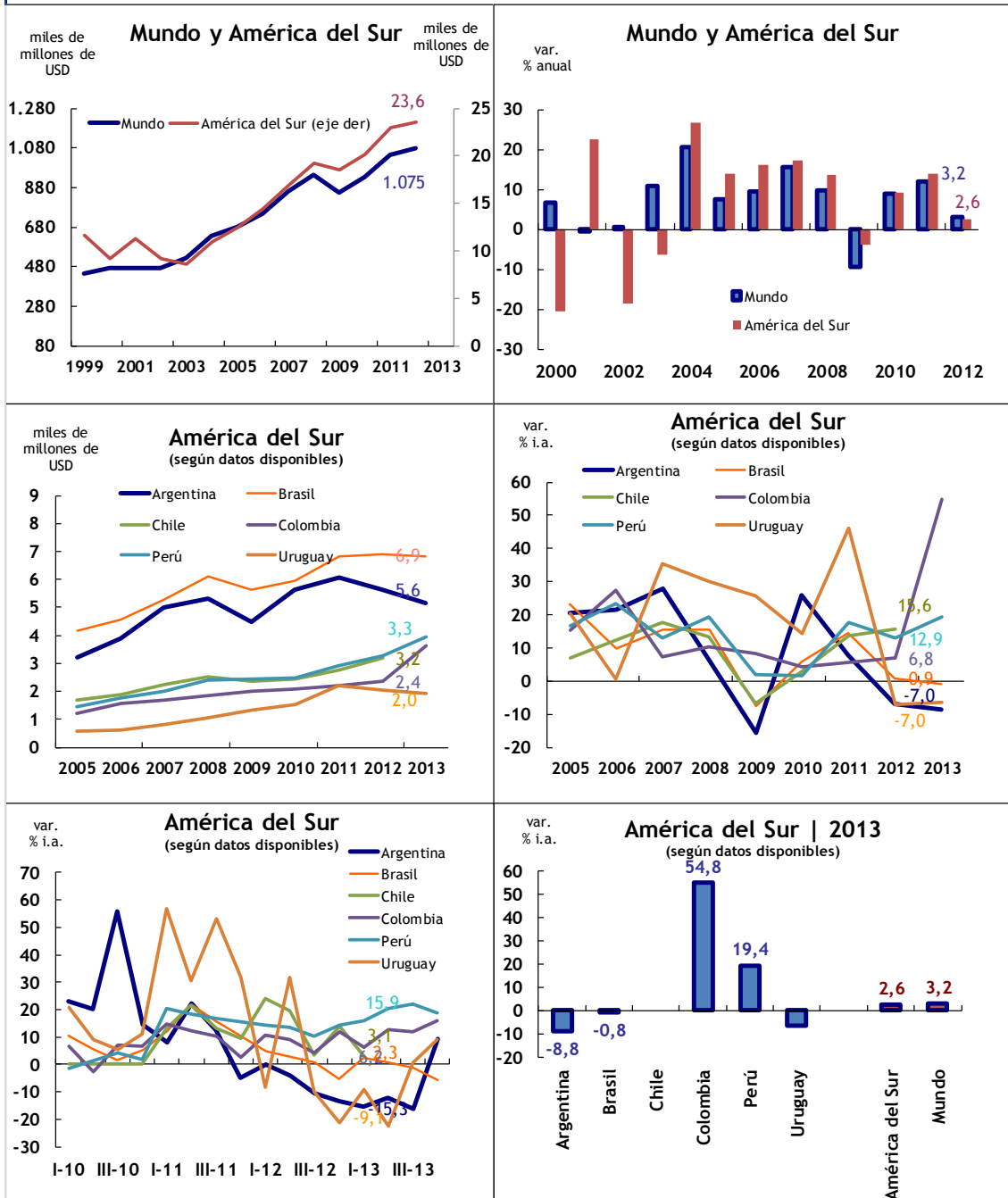


**América del Sur | 2013 (según datos disponibles)**



## MONITOR TURÍSTICO REGIONAL | Turismo Receptivo

### Ingresos por Turismo



MONITOR TURISTICO   Regional		Ente de Turismo de la Ciudad Autónoma de Buenos Aires											
	2010	2011	2012	2013	II-13	III-13	IV-13	I-14	Dic-13	Ene-14	Feb-14	Mar-14	
<b>Turismo receptivo</b>													
<i>en millones de personas</i>													
Mundo	949	995	1.035	1.087									
América del Sur	23,6	25,5	26,7	27,1									
Argentina	5,3	5,7	5,6	5,6	0,8	1,1	1,5	1,3	0,23	0,24	0,17	0,21	
Brasil	5,2	5,4	5,7		1,1								
Chile	2,8	3,1	3,6	3,6	0,7	0,8	0,0	1,0	0,37	0,49	0,35	0,33	
Colombia	1,5	1,6	1,7	1,8	0,4	0,5	0,5	0,0	0,18	0,16	0,16		
Perú	2,3	2,6	2,8	3,2	0,8	0,8	0,8	0,0	0,27	0,27	0,27		
Uruguay	2,4	3,0	2,8	2,8	0,5	0,5	0,8						
var. % i.a.													
Mundo	7,6	4,8	4,0	5,0	4,9	5,0	3,8		3,7				
América del Sur	10,4	7,8	5,0	1,6	0,8	3,9	4,5		3,1				
Argentina	23,6	7,1	-2,1	-0,3	-3,9	2,5	8,2		4,4	-1,9	-2,4	3,8	
Brasil	7,5	5,3	4,5										
Chile	1,5	12,0	13,3	0,6	-4,3	-0,2	4,2		1,2	1,3	1,1	-6,3	
Colombia	8,9	7,3	7,0	8,2	9,6	8,0	10,3		8,8	11,5	0,7		
Perú	7,4	13,0	9,5	11,2	14,4	11,0	11,8		11,6	4,0	1,9		
Uruguay	14,7	23,0	-3,9	-1,1	-10,5	4,5	3,7						
<i>en millones de USD</i>													
Mundo	930	1.042	1.075										
América del Sur	20	23	24										
Argentina	5.629	6.060	5.638	5.143	1.070	1.073	1.516		300	248	195	247	
Brasil	5.962	6.829	6.890	6.831	1.628	1.585	1.586		645	675	658	621	
Chile	2.422	2.751	3.180										
Colombia	2.083	2.201	2.351	3.638	825	949	980						
Perú	2.475	2.912	3.288	3.925	937	1.054	1.022						
Uruguay	1.509	2.203	2.050	1.920	273	284	455						
var. % i.a.													
Mundo	-9,4	8,8	12,1	3,2									
América del Sur	-3,8	9,3	13,8	2,6									
Argentina	25,8	7,7	-7,0	-8,8	-12,2	-16,3	9,3		6,7	0,7	-6,7	1,8	
Brasil	5,8	14,5	0,9	-0,8	0,7	-1,1	-5,8		12,5	-3,9	-3,2	-4,3	
Chile	3,1	13,6	15,6										
Colombia	4,2	5,7	6,8	54,8	12,7	12,0	15,9						
Perú	1,5	17,6	12,9	19,4	20,5	22,1	18,7						
Uruguay	14,3	46,0	-7,0	-6,3	-22,4	0,7	9,2						
* Nota en los datos mensuales se incluyen los datos de turistas arribados por aeropuertos internacionales en caso de no disponer de información que incorpore a los países limítrofes.													

MONITOR TURISTICO   Regional		Ente de Turismo de la Ciudad Autónoma de Buenos Aires											
	2010	2011	2012	2013	I-13	II-13	III-13	IV-13	Dic-13	Ene-14	Feb-14	Mar-14	
<b>Turismo Emisivo</b>													
<i>en millones de personas</i>													
<i>Mundo</i>	949,0	995,0	1.035,0	1.087,0									
Argentina	5,3	6,7	7,3	7,5	2,8	1,4	1,6	1,8	0,2	0,2	0,3	0,2	
Brasil													
Chile													
Colombia	2,3	1,9	3,2	3,6	0,9	0,8	0,9	1,0	0,4	0,4	0,2		
Perú	2,1	2,1	2,3	2,4	0,6	0,5	0,6	0,6	0,2	0,2	0,2		
Uruguay	1,0	1,5	1,8	2,3	0,6	0,5	0,6	0,6					
<i>var. % i.a.</i>													
<i>Mundo</i>	-3,8	7,7	4,8	4,0									
Argentina	6,5	26,0	8,7	3,8	2,3	-3,7	5,5	11,9	9,7	-1,3	-0,9	-5,8	
Brasil													
Chile													
Colombia	10,4	-20,6	70,1	13,9	19,0	11,1	9,9	15,6	12,3	12,6	4,7		
Perú	8,8	3,6	7,7	3,0	4,8	2,7	1,7	2,6	5,5	0,6	5,0		
Uruguay	24,4	49,3	18,4	25,6	45,0	34,9	17,1	9,4					
<i>en millones de USD</i>													
<i>Mundo</i>	855	930	1.042	1.075									
Argentina	6.375	7.477	8.264	8.330	2.781	1.779	1.873	1.897	221	261	357	298	
Brasil	19.338	25.003	26.114	30.050	6.923	7.462	7.784	7.881	2.521	2.418	2.223	2.204	
Chile	1.808	2.047	2.348		651								
Colombia	2.373	2.842	3.364	3.536	803	789	1.034	909					
Perú	1.640	1.764	1.950	2.114	532	507	524	550					
Uruguay	419	644	878	1.312	343	295	370	304					
<i>var. % i.a.</i>													
<i>Mundo</i>	-9,4	8,8	12,1	3,2									
Argentina	10,6	17,3	10,5	0,8	2,7	-9,0	3,6	5,9	-2,6	21,1	14,6	-2,2	
Brasil	49,9	29,3	4,4	15,1	11,2	16,7	17,4	14,8	11,1	-7,2	3,4	1,7	
Chile	20,1	13,3	14,7		10,3								
Colombia	3,1	19,8	18,4	5,1	4,8	3,8	9,5	1,8					
Perú	16,9	7,5	10,6	8,4	9,8	8,5	6,2	9,1					
Uruguay	24,7	53,6	36,3	49,5	63,5	56,1	56,5	25,4					
* Nota en los datos mensuales se incluyen los datos de turistas arribados por aeropuertos internacionales en caso de no disponer de información que incorpore a los países limítrofes.													