

Observatorio Turístico Ciudad de Buenos Aires

MONITOR TURÍSTICO | América Latina

Evolución del Turismo Enero 2014

La siguiente fue la evolución del turismo en Enero 2014 y datos anuales del 2013

- A nivel internacional, los datos de la Organización Mundial del Turismo (OMT) indican que el 2013 concluyó con un crecimiento del turismo mundial de 5% interanual (a/a), cifra que superó las expectativas formadas al inicio del año.

- Asia y Pacífico (+6%), África (+5,6%) y Europa (+5,4%) fueron quienes registraron un mayor incremento en las llegadas de turistas. En tanto, América, mostró un incremento en los arribos, aproximándose al 3,6% interanual.

- En América del Sur la cantidad de arribos estuvo por debajo del promedio de América, alcanzando el 2,4% a/a.

- En diciembre de 2013 los principales mercados de la región mostraron alzas interanuales en la recepción de turistas extranjeros. Colombia fue el país que mayor crecimiento mostró en esta materia (+8,8%) y Chile el que menor expansión sostuvo (+1,2%). En el medio, Perú (+6%) y Argentina (+3,1%) también mostraron signos favorables en términos de turismo internacional, según la información disponible.

- En enero de 2014, el turismo extranjero en Argentina presentó una nueva retracción frente a enero 2013 (-1,9%), comportamiento diferente al que se observó en otros países de la región como Perú (+4,4) y Chile (+1,3%), que siguen mostrando un crecimiento sostenido en la llegada de viajeros.

- En Argentina, si bien las estadísticas mostraban que a partir de septiembre la tendencia en la llegada de turistas internacionales arribados por Ezeiza (EZE) y Aeroparque (AP) parecía haber cambiado de signo respecto a la constante caída que se observaba desde mediados de 2012, durante enero la cantidad de viajeros internacionales volvió a caer (-1,9% a/a).

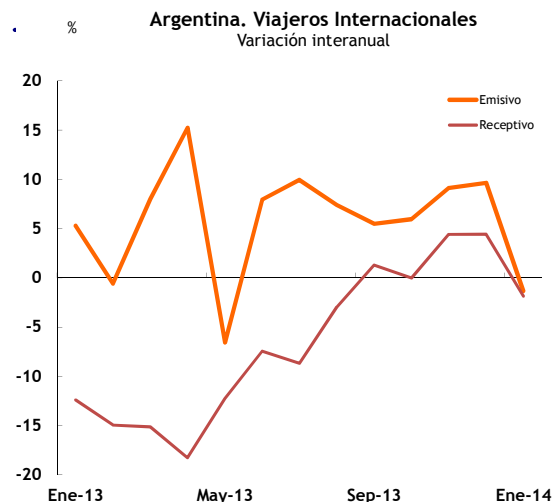
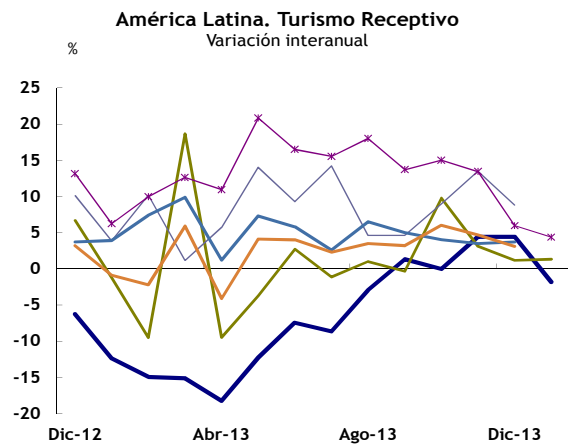
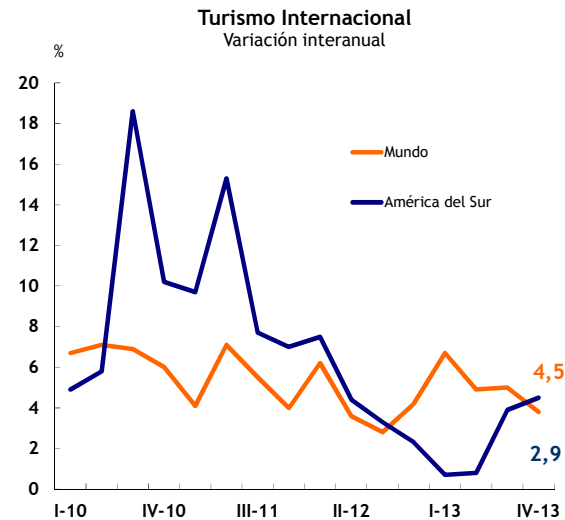
- La incertidumbre cambiaria y las tensiones sociales de diciembre pasado podrían ser parte de los factores que expliquen este desempeño, en un mes en el que se aceleró la devaluación del tipo de cambio y los mercados de divisas informales sufrieron los efectos de la nueva política cambiaria. De todas formas, el gasto total medido en dólares aumentó un 0,7% respecto a igual mes del año anterior, lo que se podría explicar por la prolongación de la estadía de los turistas.

- Desde la óptica del turismo emisor, durante el primer mes de 2014 se quebró la inercia en el aumento de salidas de turistas nacionales al exterior. Si bien durante 2013 fue evidente el crecimiento hasta el último mes del año, en enero la salida de turistas argentinos cayó 1,3% a/a, respondiendo al nuevo esquema cambiario y tributario del Gobierno Nacional, que encarece en el corto plazo los viajes al exterior.

- El Balance Turístico concluyó 2013 con un déficit de 196 mil turistas y USD 553 millones según los datos relevados por ETI (INDEC).

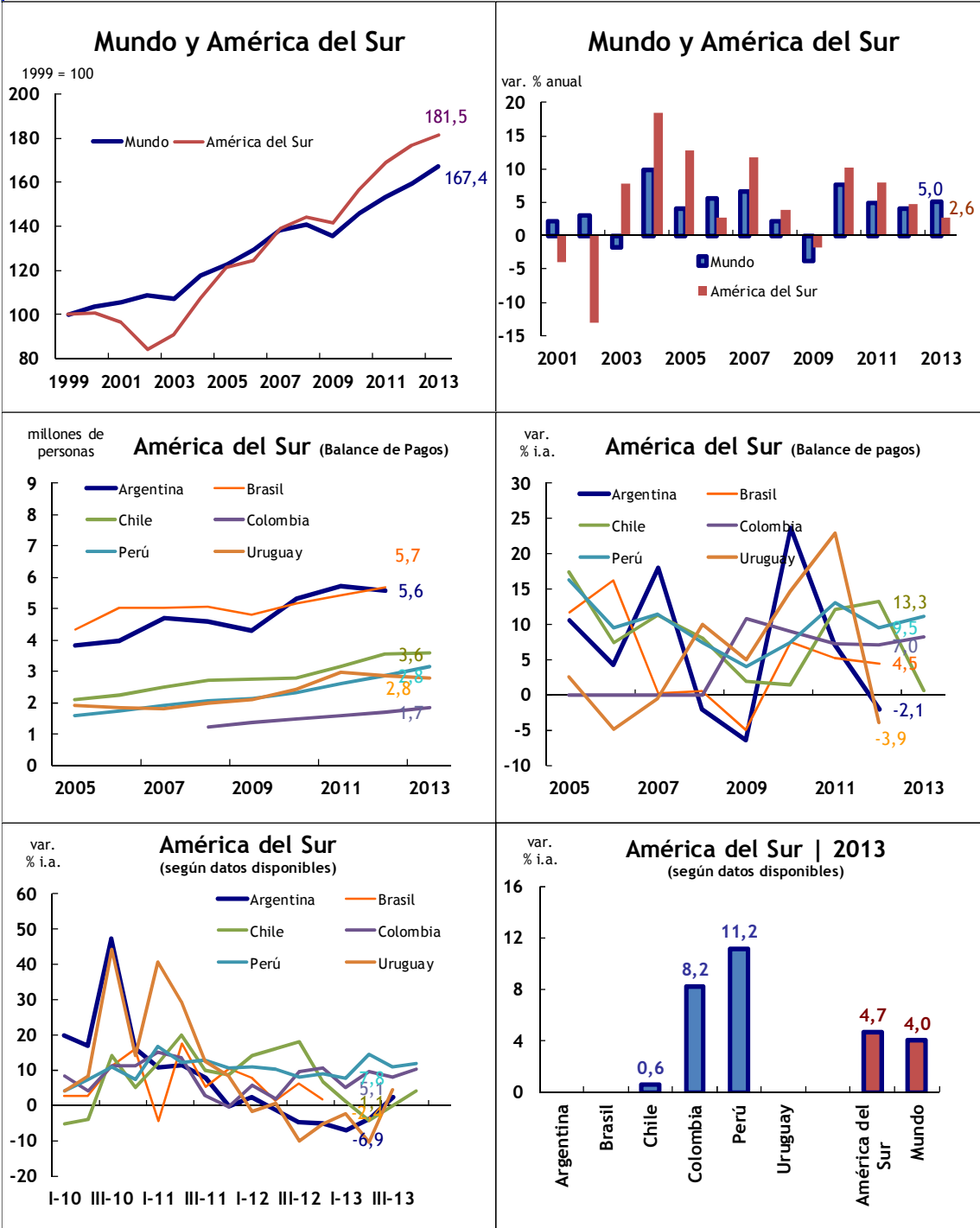
- La cuenta viajes y turismo sumado a la de pasajes en sus diferentes vías, del balance cambiario del Banco Central de la República Argentina finalizó el 2013 con un déficit de U\$S 6.600 millones.

- La cuenta viajes y turismo sumado a la de pasajes en sus diferentes vías, perteneciente al balance cambiario del Banco Central de la República Argentina finalizó el 2013 con un déficit de U\$S 6.600 millones.



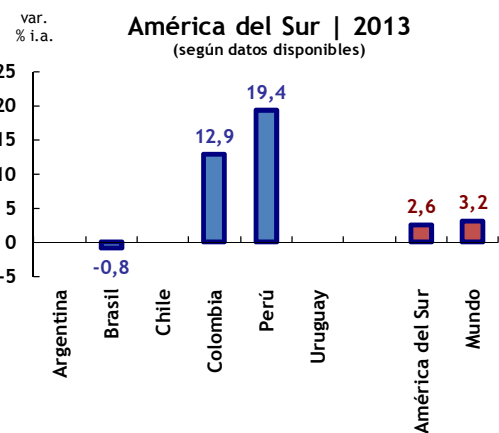
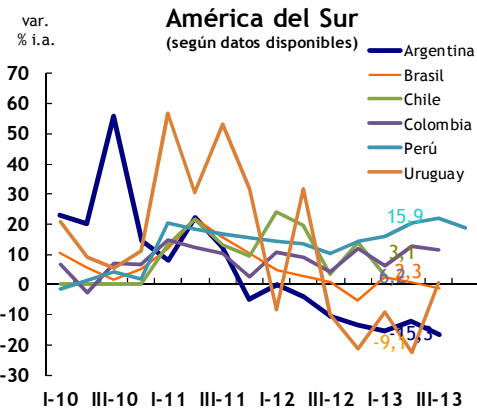
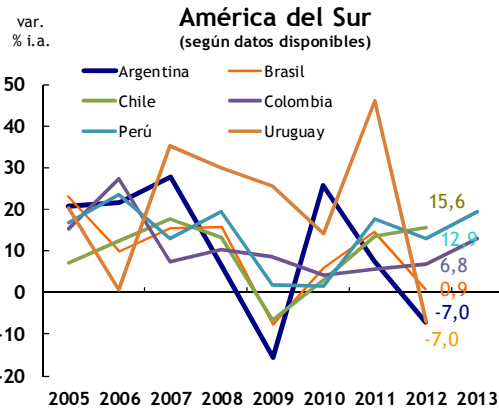
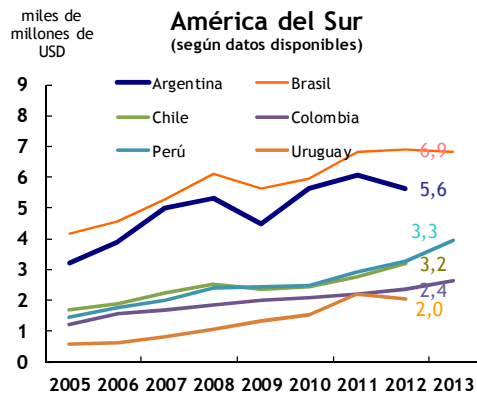
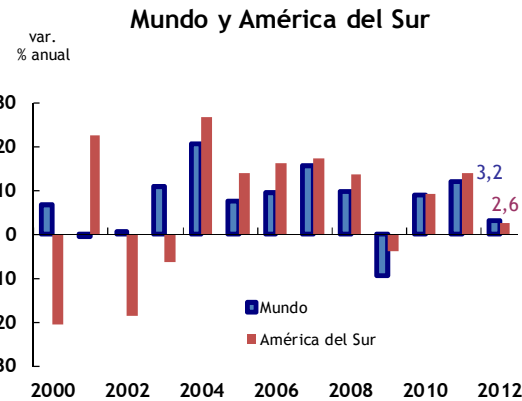
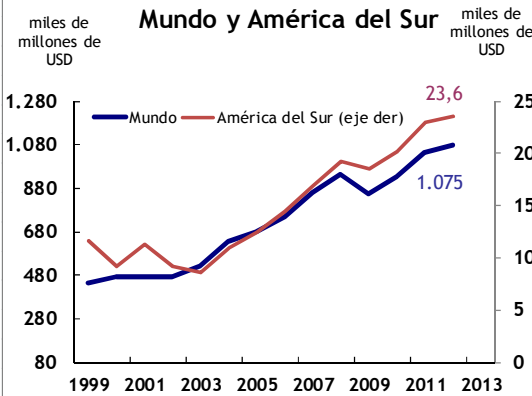
MONITOR TURÍSTICO REGIONAL | Turismo Receptivo

Movimiento de turistas



MONITOR TURÍSTICO REGIONAL | Turismo Receptivo

Ingresos por Turismo



MONITOR TURISTICO Regional					Ente de Turismo de la Ciudad Autónoma de Buenos Aires							
	2010	2011	2012	2013	I-13	II-13	III-13	IV-13	Oct-13	Nov-13	Dic-13	Ene-14
Turismo receptivo												
<i>en millones de personas</i>												
Mundo	949	995	1.035	1.087								
América del Sur	23,6	25,5	26,7	27,1								
Argentina	5,3	5,7	5,6		1,1	0,8	1,1		0,19	0,22	0,23	0,24
Brasil	5,2	5,4	5,7									
Chile	2,8	3,1	3,6	3,6	1,0	0,7	0,8	1,0	0,29	0,31	0,37	0,49
Colombia	1,5	1,6	1,7	1,8	0,4	0,4	0,5	0,5	0,15	0,16	0,18	
Perú	2,3	2,6	2,8	3,2	0,8	0,8	0,8	0,8	0,28	0,26	0,27	
Uruguay	2,4	3,0	2,8		1,0	0,5	0,5					
var. % i.a.												
Mundo	7,6	4,8	4,0	5,0	6,7	4,9	5,0	3,8	4,0	3,5	3,7	
América del Sur	10,4	7,8	5,0	1,6	0,7	0,8	3,9	4,5	6,0	4,7	3,1	
Argentina	23,6	7,1	-2,1	0,0	-6,9	-3,9	2,5		0,0	4,4	4,4	-1,9
Brasil	7,5	5,3	4,5	0,0								
Chile	1,5	12,0	13,3	0,0	1,1	-4,3	-0,2	4,2	9,8	3,1	1,2	1,3
Colombia	8,9	7,3	7,0	8,2	5,1	9,6	8,0	10,3	9,0	13,5	8,8	
Perú	7,4	13,0	9,5	11,2	7,8	14,4	11,0	11,8	15,5	8,3	11,6	
Uruguay	14,7	23,0	-3,9	0,0	-2,4	-10,5	4,5					
<i>en millones de USD</i>												
Mundo	930	1.042	1.075									
América del Sur	20	23	24									
Argentina	5.629	6.060	5.638	0	1.484	1.070	1.071		211	247	300	248
Brasil	5.962	6.829	6.890	6.831	2.032	1.628	1.585	1.586	550	579	645	675
Chile	2.422	2.751	3.180	0								
Colombia	2.083	2.201	2.351	2.654	884	825	945					
Perú	2.475	2.912	3.288	3.925	912	937	1.054	1.022				
Uruguay	1.509	2.203	2.050	1.466	908	273	284					
var. % i.a.												
Mundo	-9,4	8,8	12,1	3,2								
América del Sur	-3,8	9,3	13,8	2,6								
Argentina	25,8	7,7	-7,0	0,0	-15,3	-12,2	-16,5		1,7	7,9	6,7	0,7
Brasil	5,8	14,5	0,9	0,0	2,3	0,7	-1,1	-5,8	-3,3	7,1	12,5	-3,9
Chile	3,1	13,6	15,6	0,0	3,1							
Colombia	4,2	5,7	6,8	12,9	6,2	12,7	11,5					
Perú	1,5	17,6	12,9	19,4	15,9	20,5	22,1	18,7				
Uruguay	14,3	46,0	-7,0	-28,5	-9,1	-22,4	0,7					
* Nota en los datos mensuales se incluyen los datos de turistas arribados por aeropuertos internacionales en caso de no disponer de información que incorpore a los países limítrofes.												

MONITOR TURISTICO Regional		Ente de Turismo de la Ciudad Autónoma de Buenos Aires											
	2010	2011	2012	2013	I-13	II-13	III-13	IV-13	Oct-13	Nov-13	Dic-13	Ene-14	
Turismo Emisivo													
<i>en millones de personas</i>													
<i>Mundo</i>	949,0	995,0	1.035,0	1.087,0									
Argentina	5,3	6,7	7,3	0,0	2,8	1,4	1,6	0,0	0,2	0,2	0,2	0,2	
Brasil													
Chile				0,0	0,9	0,0	0,0						
Colombia	2,3	1,9	3,2	3,6	0,9	0,8	0,9	1,0	0,3	0,3	0,4		
Perú	2,1	2,1	2,3	2,4	0,6	0,5	0,6	0,6	0,2	0,2	0,2		
Uruguay	1,0	1,5	1,8	1,7	0,6	0,5	0,6	0,0					
<i>var. % i.a.</i>													
<i>Mundo</i>	-3,8	7,7	4,8	4,0									
Argentina	6,5	26,0	8,7	0,0	2,3	-3,7	5,5		6,0	9,1	9,7	-1,3	
Brasil				0,0									
Chile				0,0	7,5								
Colombia	10,4	-20,6	70,1	13,9	19,0	11,1	9,9	15,6	18,2	17,4	12,3		
Perú	8,8	3,6	7,7	3,0	4,8	2,7	1,7	2,6	1,3	1,1	5,5		
Uruguay	24,4	49,3	18,4	-5,0	45,0	34,9	17,1						
<i>en millones de USD</i>													
<i>Mundo</i>	855	930	1.042	1.075									
Argentina	6.375	7.477	8.264	0	2.781	1.779	1.873		307	248	221	261	
Brasil	19.338	25.003	26.114	30.050	6.923	7.462	7.784	7.881	2.701	2.209	2.521	2.418	
Chile	1.808	2.047	2.348	0	651								
Colombia	2.373	2.842	3.364	2.577	803	789	985						
Perú	1.640	1.764	1.950	2.114	532	507	524	550					
Uruguay	419	644	878	1.008	343	295	370						
<i>var. % i.a.</i>													
<i>Mundo</i>	-9,4	8,8	12,1	3,2									
Argentina	10,6	17,3	10,5	0,0	2,7	-9,0	3,6		17,3	8,4	-2,6	21,1	
Brasil	49,9	29,3	4,4	0,0	11,2	16,7	17,4	14,8	10,4	2,9	11,1	-7,2	
Chile	20,1	13,3	14,7	0,0	10,3								
Colombia	3,1	19,8	18,4	-23,4	4,8	3,8	4,4						
Perú	16,9	7,5	10,6	8,4	9,8	8,5	6,2	9,1					
Uruguay	24,7	53,6	36,3	14,9	63,5	56,1	56,5						
* Nota en los datos mensuales se incluyen los datos de turistas arribados por aeropuertos internacionales en caso de no disponer de información que incorpore a los países limítrofes.													