

Observatorio Turístico Ciudad de Buenos Aires

MONITOR TURÍSTICO | América Latina

Evolución del Turismo durante 2013

La siguiente fue la evolución del turismo durante 2013, con especial énfasis sobre finales de año:

- A nivel internacional, los datos de la Organización Mundial del Turismo (OMT) indican que en el IV trimestre de 2013 los arribos de turistas crecieron 4,5% con respecto al mismo período de 2012 lo que determinó que a nivel mundial aumentarían 5% (interanual -a/a-) en todo 2013. Así, se estima que 1.087 millones de personas realizaron un viaje el pasado año. Se resalta en el cuarto trimestre tanto a las economías avanzadas (4,6% a/a) como a las emergentes (3,6% a/a), y la convergencia de ambas tendencias de crecimiento. La expansión fue de 5,2% y 4,8% para unas y otras durante 2013.

- Regionalmente, África y Américas encabezaron el crecimiento durante el IV trimestre a tasas que estuvieron entre 6% y 5% a/a. Durante 2013, sin embargo, Asia-Pacífico (+6%), África (+5,6%) y Europa (5,4%) fueron las regiones con mayor aumento en las llegadas de turismo, relegando a Américas (+3,6%) y Medio Oriente (0,3%) en donde los conflictos políticos y bélicos determinaron una fuerte merma en las llegadas en la segunda parte del año.

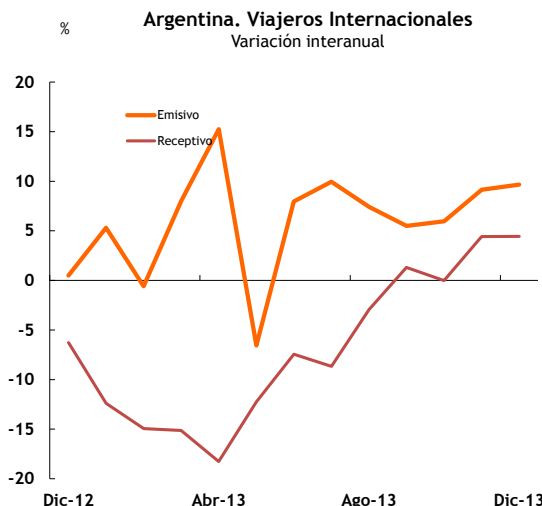
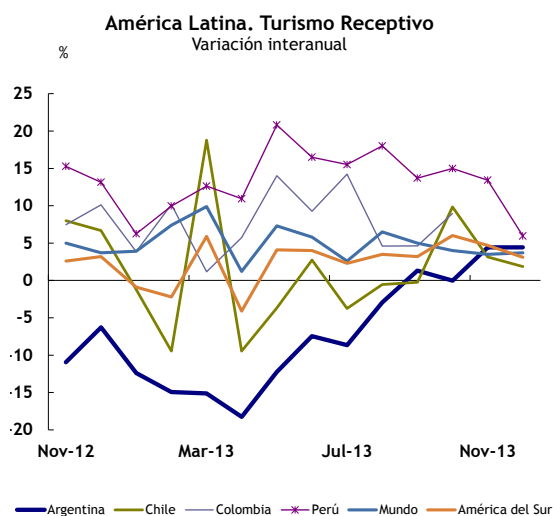
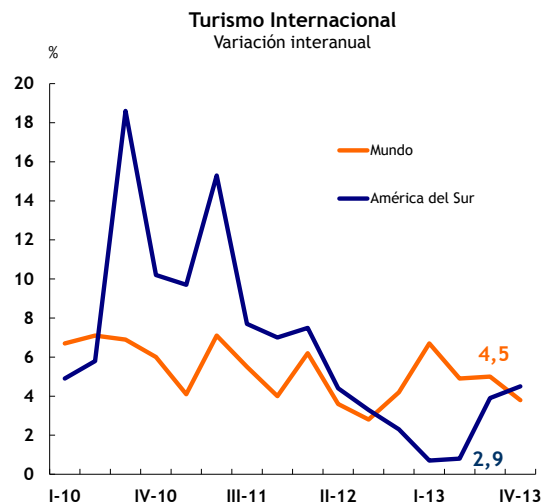
- En América del Sur la cantidad de arribos creció un 4,5% i.a. en el último trimestre de 2013, terminando el año con un crecimiento de 2,4% a/a. Según estos datos (OMT), América Latina recuperaría parte de su dinamismo. Así, las cifras finales se ubican por encima de las proyecciones de principios de año, que indicaban que la expansión sería de 0,3% i.a., aunque la anterior proyección (diciembre) la estimaba en 1,6% a/a.

- En América del Sur, durante el mes de noviembre los principales mercados presentaron una tendencia más homogénea en la llegada de turistas a los respectivos países en relación a lo que se venía registrando meses atrás. El máximo aumento estuvo dado por Perú (+6%) y el mínimo por Chile (+1,9%), rango en donde se ubican las cifras promedio para América del Sur y el Mundo. La última información disponible con la que se cuenta indica que ingresaron por las principales vías aéreas 2,3 millones de turistas a Argentina y 1,8 millones a Perú, estimándose un nivel similar en Colombia.

- En Argentina, las estadísticas sugieren que a partir de septiembre la tendencia en la llegada de turistas internacionales arribados por Ezeiza (EZE) y Aeroparque (AP) habría cambiado de signo respecto a la sostenida caída que se observaba desde mediados de 2012. Tal es así que durante noviembre y diciembre, la llegada de viajeros extranjeros aumentó 4,4% a/a (en ambos meses). Este cambio puede ser explicado a raíz de la nueva política cambiaria del Gobierno Nacional y el acceso de los turistas extranjeros a un mercado cambiario con precios más favorables. El 2013 finalizó con 2,3 millones de turistas arribados (7,1% menos que en 2012), que gastaron USD 2.632 millones (-15% a/a) y se alojaron 13,2 noches en el país.

- Desde la óptica del turismo emisor en Argentina, todavía se observa la inercia del atraso cambiario que hace que el turismo argentino en el exterior continúe creciendo a mayor ritmo que el turismo receptivo (9,1 y 9,7% a/a en los últimos dos meses del año). En total, fueron 2,5 millones de argentinos que salieron por EZE y AP, gastaron USD 3.185 millones y pernoctaron 14,1 noches, en promedio.

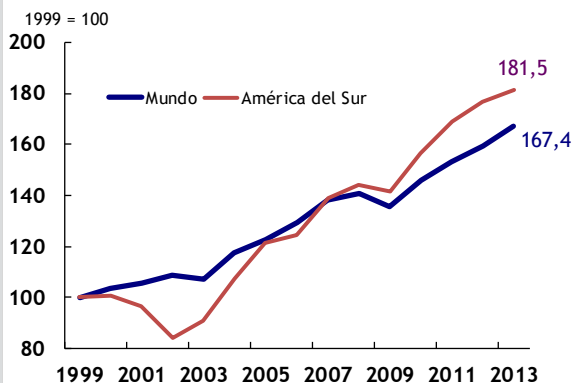
- El Balance Turístico concluye el año con un déficit de 196 mil turistas y USD 553 millones según los datos relevados por ETI (INDEC) mientras que la última cifra publicada por el balance cambiario del BCRA en la cuenta viajes, pasajes y compras con tarjeta de crédito registra un saldo deficitario de USD 6.465 millones.



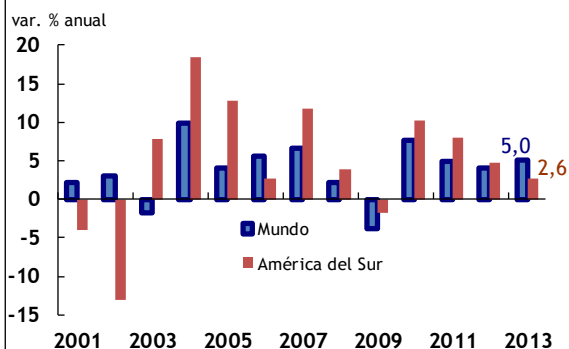
MONITOR TURÍSTICO REGIONAL | Turismo Receptivo

Movimiento de turistas

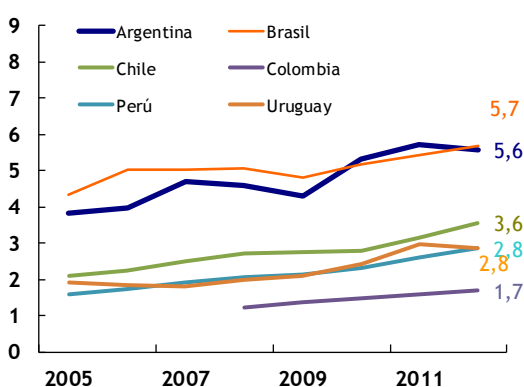
Mundo y América del Sur



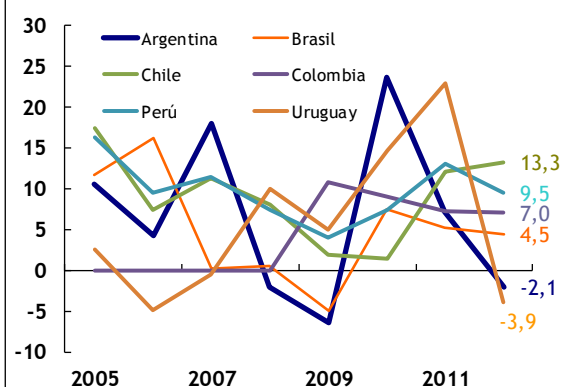
Mundo y América del Sur



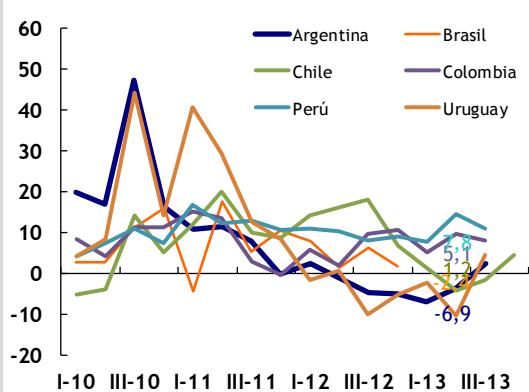
América del Sur



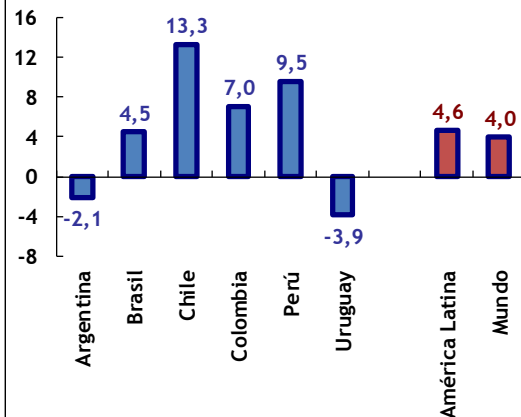
América del Sur



América del Sur

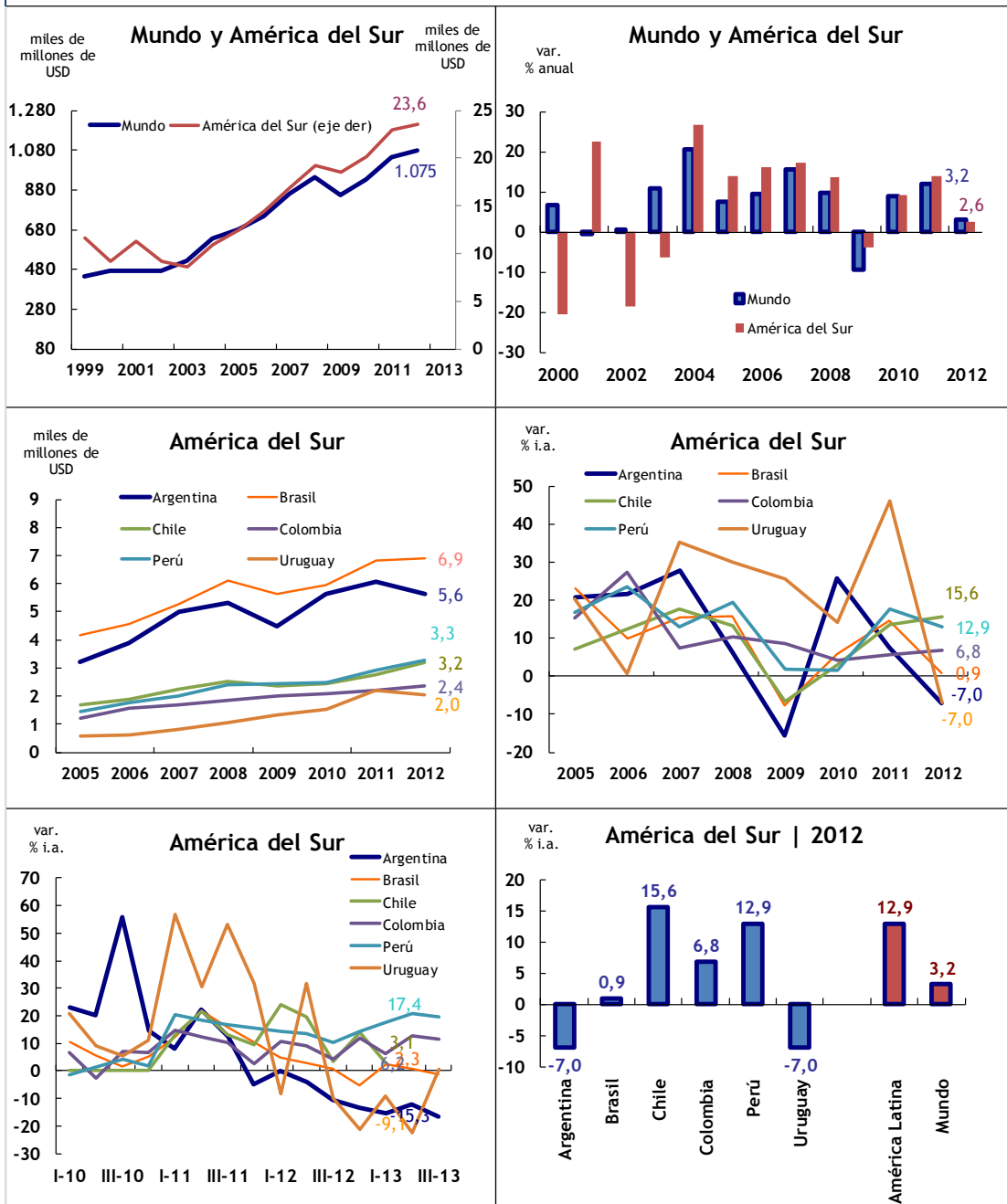


América del Sur | 2012



MONITOR TURÍSTICO REGIONAL | Turismo Receptivo

Ingresos por Turismo



MONITOR TURISTICO Regional					Ente de Turismo de la Ciudad Autónoma de Buenos Aires							
	2009	2010	2011	2012	I-13	II-13	III-13	IV-13	Sep-13	Oct-13	Nov-13	Dic-13
Turismo receptivo												
<i>en millones de personas</i>												
Mundo	882,1	949,0	995,0	1.035,0								
América del Sur	21,4	23,6	25,5	26,7								
Argentina	4,3	5,3	5,7	5,6	1,1	0,9	1,4	1,4	0,19	0,19	0,22	0,23
Brasil	4,8	5,2	5,4	5,7	0,0	1,0	1,1	0,0				
Chile	2,8	2,8	3,1	3,6	0,9	0,5	0,6	1,0	0,24	0,29	0,31	0,38
Colombia	1,4	1,5	1,6	1,7	0,4	0,4	0,5	0,0	0,14	0,15	0,16	
Perú	2,1	2,3	2,6	2,8	0,8	0,8	0,8		0,25	0,28	0,26	
Uruguay	2,1	2,4	3,0	2,8	1,0	0,5	0,5	0,0				
<i>var. % i.a.</i>												
Mundo	-3,8	7,6	4,8	4,0	6,7	4,9	5,0	3,8	5,0	4,0	3,5	3,7
América del Sur	-1,8	10,4	7,8	5,0	0,7	0,8	3,9	4,5	3,2	6,0	4,7	3,1
Argentina	-6,4	23,6	7,1	-2,1	-6,9	-3,9	2,5	3,1	1,3	0,0	4,4	4,4
Brasil	-4,9	7,5	5,3	4,5								
Chile	1,8	1,5	12,0	13,3	1,2	-4,2	-1,6	4,5	-0,2	9,8	3,2	1,9
Colombia	10,8	8,9	7,3	7,0	5,1	9,6	8,0		4,6	9,0		
Perú	4,0	7,4	13,0	9,5	7,8	14,4	11,0		6,3	15,5	8,3	
Uruguay	5,1	14,7	23,0	-3,9	-2,4	-10,5	4,5					
<i>en millones de USD</i>												
Mundo	855	930	1.042	1.075								
América del Sur	18	20	23	24								
Argentina	4.476	5.629	6.060	5.638	1.484	1.070	1.071		151	211	247	300
Brasil	5.635	5.962	6.829	6.890	2.032	1.628	1.585	1.586	517	550	579	645
Chile	2.350	2.422	2.751	3.180	1.046							
Colombia	1.999	2.083	2.201	2.351	884	825	945					
Perú	2.440	2.475	2.912	3.288	924	941	1.033					
Uruguay	1.321	1.509	2.203	2.050	908	273	284					
<i>var. % i.a.</i>												
Mundo	-9,4	8,8	12,1	3,2								
América del Sur	-3,8	9,3	13,8	2,6								
Argentina	-15,5	25,8	7,7	-7,0	-15,3	-12,2	-16,5		-30,9	1,7	7,9	6,7
Brasil	-7,8	5,8	14,5	0,9	2,3	0,7	-1,1	-5,8	12,4	-3,3	7,1	12,5
Chile	-6,7	3,1	13,6	15,6	3,1							
Colombia	8,4	4,2	5,7	6,8	6,2	12,7	11,5					
Perú	1,8	1,5	17,6	12,9	17,4	20,9	19,7					
Uruguay	25,6	14,3	46,0	-7,0	-9,1	-22,4	0,7					
* Nota en los datos mensuales se incluyen los datos de turistas arribados por aeropuertos internacionales en caso de no disponer de información que incorpore a los países limítrofes.												

MONITOR TURISTICO Regional		Ente de Turismo de la Ciudad Autónoma de Buenos Aires											
	2009	2010	2011	2012	I-13	II-13	III-13	IV-13	Sep-13	Oct-13	Nov-13	Dic-13	
Turismo Emisivo													
<i>en millones de personas</i>													
<i>Mundo</i>	882,1	949,0	995,0	1.035,0									
Argentina	5,0	5,3	6,7	7,3	2,8	1,4	1,6	0,0	0,2	0,2	0,2	0,2	
Brasil													
Chile				2,8	0,9	0,0	0,0						
Colombia	2,1	2,3	1,9	3,2	0,9	0,8	0,9	0,0	0,3	0,3	0,3		
Perú	1,9	2,1	2,1	2,3	0,6	0,5	0,6	0,0	0,2	0,2	0,2		
Uruguay	0,8	1,0	1,5	1,8	0,6	0,5	0,6	0,0					
<i>var. % i.a.</i>													
<i>Mundo</i>	-3,8	7,7	4,8	4,0									
Argentina	9,2	6,5	26,0	8,7	2,3	-3,7	5,5		5,5	6,0	9,1	9,7	
Brasil													
Chile					7,5								
Colombia	3,9	10,4	-20,6	70,1	19,0	11,1	9,9		9,1	18,2			
Perú	-1,2	8,8	3,6	7,7	4,8	2,7	1,7		0,0	1,3	1,1		
Uruguay	12,5	24,4	49,3	18,4	45,0	34,9	17,1						
<i>en millones de USD</i>													
<i>Mundo</i>	855,0	930,3	1.042,5	1.075,4									
Argentina	5.765,5	6.374,9	7.477,3	8.264,5	2.781,0	1.778,6	1.873,0	0,0	277,8	306,6	247,9	221,4	
Brasil	12.896,8	19.337,8	25.003,5	26.113,8	6.922,8	7.462,1	7.784,0	7.881,3	2.545,6	2.700,8	2.209,0	2.521,2	
Chile	1.504,6	1.807,6	2.047,2	2.347,8	650,9	0,0							
Colombia	2.300,9	2.373,0	2.842,1	3.363,7	802,7	789,2	985,3	0,0					
Perú	1.403,3	1.640,0	1.763,8	1.950,3	535,2	510,6	525,5						
Uruguay	336,1	419,0	643,7	877,5	343,4	295,2	369,7						
<i>var. % i.a.</i>													
<i>Mundo</i>	-9,4	8,8	12,1	3,2									
Argentina	-3,3	10,6	17,3	10,5	2,7	-9,0	3,6		17,3	17,3	8,4	-2,6	
Brasil	-2,8	49,9	29,3	4,4	11,2	16,7	17,4	14,8	25,8	10,4	2,9	11,1	
Chile	9,5	20,1	13,3	14,7	10,3								
Colombia	-1,6	3,1	19,8	18,4	4,8	3,8	4,4						
Perú	-2,0	16,9	7,5	10,6	10,3	9,2	6,5						
Uruguay	-6,0	24,7	53,6	36,3	63,5	56,1	56,5						

* Nota en los datos mensuales se incluyen los datos de turistas arribados por aeropuertos internacionales en caso de no disponer de información que incorpore a los países limítrofes.