

Observatorio Turístico Ciudad de Buenos Aires

MONITOR TURÍSTICO | América Latina

Resumen del cierre del primer trimestre y mes de junio de 2014

- En el primer trimestre del año, las proyecciones de la Organización Mundial de Turismo (OMT) mostraron que la tendencia del turismo internacional se mantiene sólida, expandiéndose a un ritmo del 3,6% i.a. Si bien el volumen de pasajeros de 2014 se estima mayor al de 2013, la proporción de aumento muestra un ritmo algo más lento en los primeros seis meses del año. Hasta junio 2014, la cantidad de turistas internacionales aumentó 4,7%, casi medio punto por debajo del promedio del pasado año.

- En este contexto, América del Sur se mantuvo levemente por encima del desempeño mundial, incrementando su tasa de crecimiento si se la compara frente al inicio de 2013 pero con una merma frente a lo que fue el ritmo de expansión observado en el IV trimestre de 2013.

- En la coyuntura (segundo trimestre del año), luego de un mes de mayo muy favorable para la llegada de turistas internacionales a América Latina, que consolidaba la expansión de abril (también mostrada por la OMT), en junio algunos de los principales mercados sudamericanos evidenciaron caídas en la recepción de turistas, lo que, en parte, podría deberse al efecto del Mundial de Fútbol en Brasil. Este correlato en la contracción de turistas estaría evidenciado por el aumento de 18% i.a. de los ingresos por turismo en Brasil durante junio según la Balanza de Pagos de ese país, que totalizaron los USD 1.931 millones (MM) frente a USD 1.628 MM en igual período de 2013.

- En junio, tanto en Argentina (-2,9) y Chile (-2,2) como en Perú (-7,2) cayó la llegada de turistas internacionales. Si bien en Argentina el turismo receptivo se ha comportado de manera más volátil en el primer semestre del año combinando aumentos y caídas y no mostrando una tendencia clara, Chile y Perú mostraban comportamientos más regulares, siendo la excepción las caídas en algunos meses puntuales.

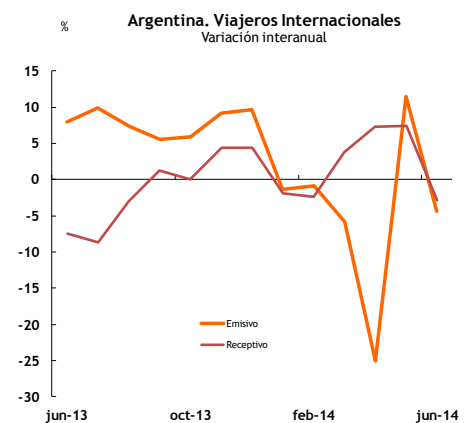
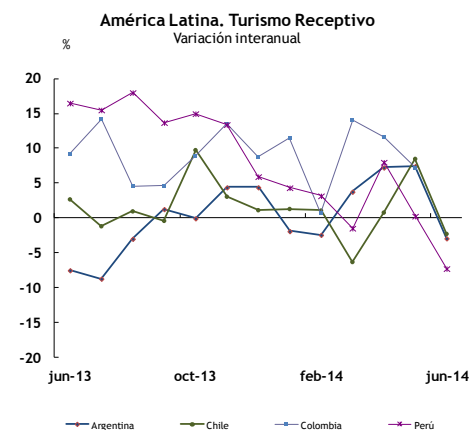
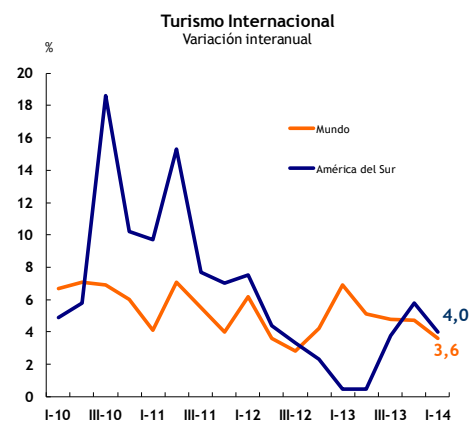
- De todas formas, las estadísticas disponibles para el primer trimestre de 2014 (contabilizando la llegada de turistas por todos los pasos fronterizos de cada país), reflejaron el buen momento para la región. En Argentina, los arribos crecieron 13,7% i.a., en Colombia 8,5% y en Perú 3,7%. Por el contrario, el flujo de visitantes extranjeros a Uruguay disminuyó 13% i.a., merma explicada por la retracción en uno de los principales mercados emisores (la llegada de argentinos cayó 22 p.p. i.a.) que abarca más del 60% de las llegadas a Uruguay.

- En Argentina, durante el sexto mes del año, el arribo de turistas extranjeros al país (por Ezeiza y Aeroparque) volvió a caer (-2,9) luego de tres meses consecutivos de crecimiento, lo que resultó en 170.211 visitantes al país, cuyo gasto fue de USD 89,3 diarios por turista y su estadía de 12,1 noches.

- Desde la óptica del turismo emisor, en junio, 190.062 turistas argentinos salieron al exterior por EZE y AEP, lo que significó una baja de 4,4% i.a. El perfil de dichos viajeros muestra un gasto promedio diario de USD 94,2 y 12,8 noches de estadía en el exterior.

- Los datos del 1er trimestre del año en Argentina (que en este caso incluyen todos los pasos fronterizos) muestran que arribaron 1,75 millones de turistas internacionales (+13,7 % i.a.), con un gasto diario promedio de USD 72,3 y 12,1 noches de estadía. En términos de salidas de argentinos, se registró que 2,5 millones de turistas buscaron destinos fuera del país (-2,7%), gastando USD 85,4 diarios y permaneciendo 11,3 noches en los lugares de destino.

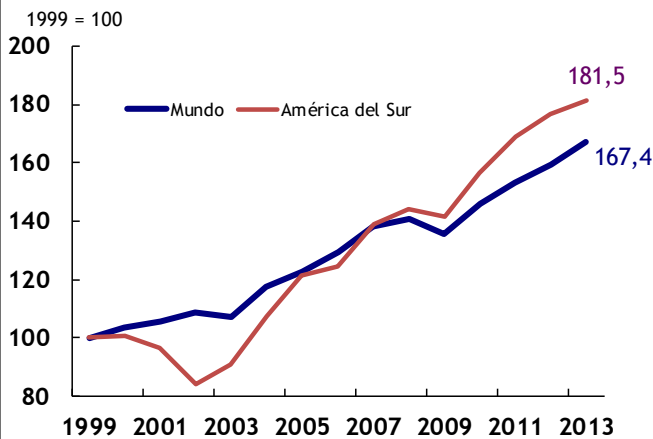
- En el primer semestre de 2014 el balance turístico (arribos y salidas por EZE y AEP) concluyó con un déficit de 123,5 mil turistas y USD 407 millones según los datos relevados por ETI (INDEC). De computarse la totalidad de los pasos fronterizos y según datos disponibles al 1er trimestre del año en este caso, los mismos indicadores arrojan un saldo negativo de 774 mil turistas y USD 892 millones, según información de las Cuentas Internacionales del INDEC.



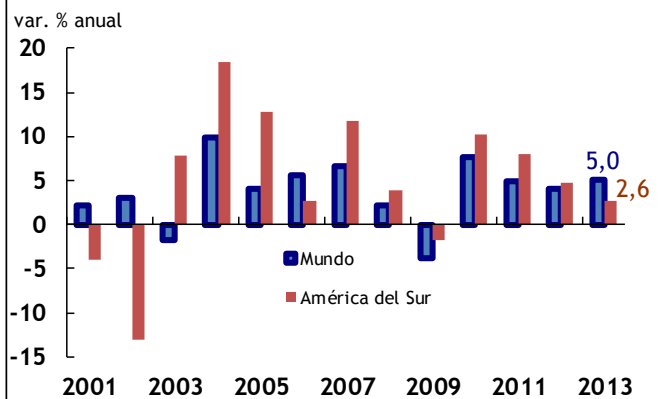
MONITOR TURÍSTICO REGIONAL | Turismo Receptivo

Movimiento de turistas

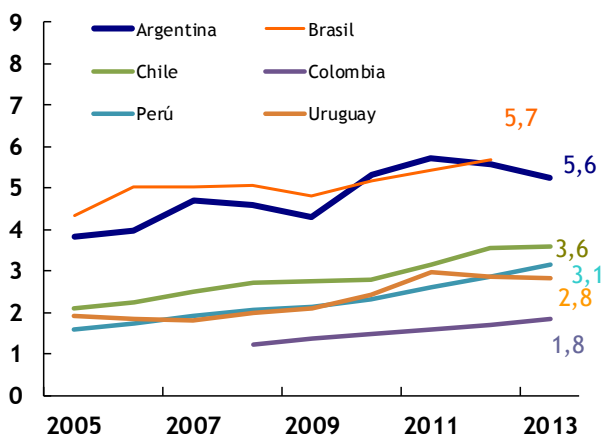
Mundo y América del Sur



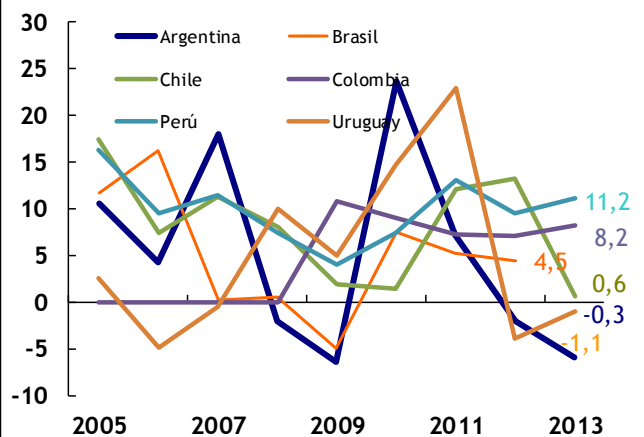
Mundo y América del Sur



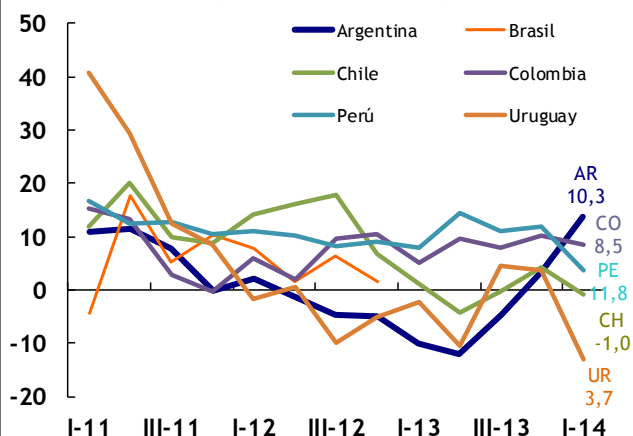
América del Sur (Balance de Pagos)



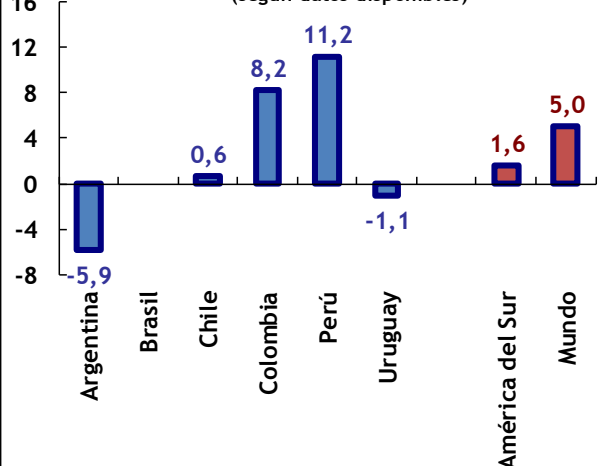
América del Sur (Balance de Pagos)



América del Sur (según datos disponibles)

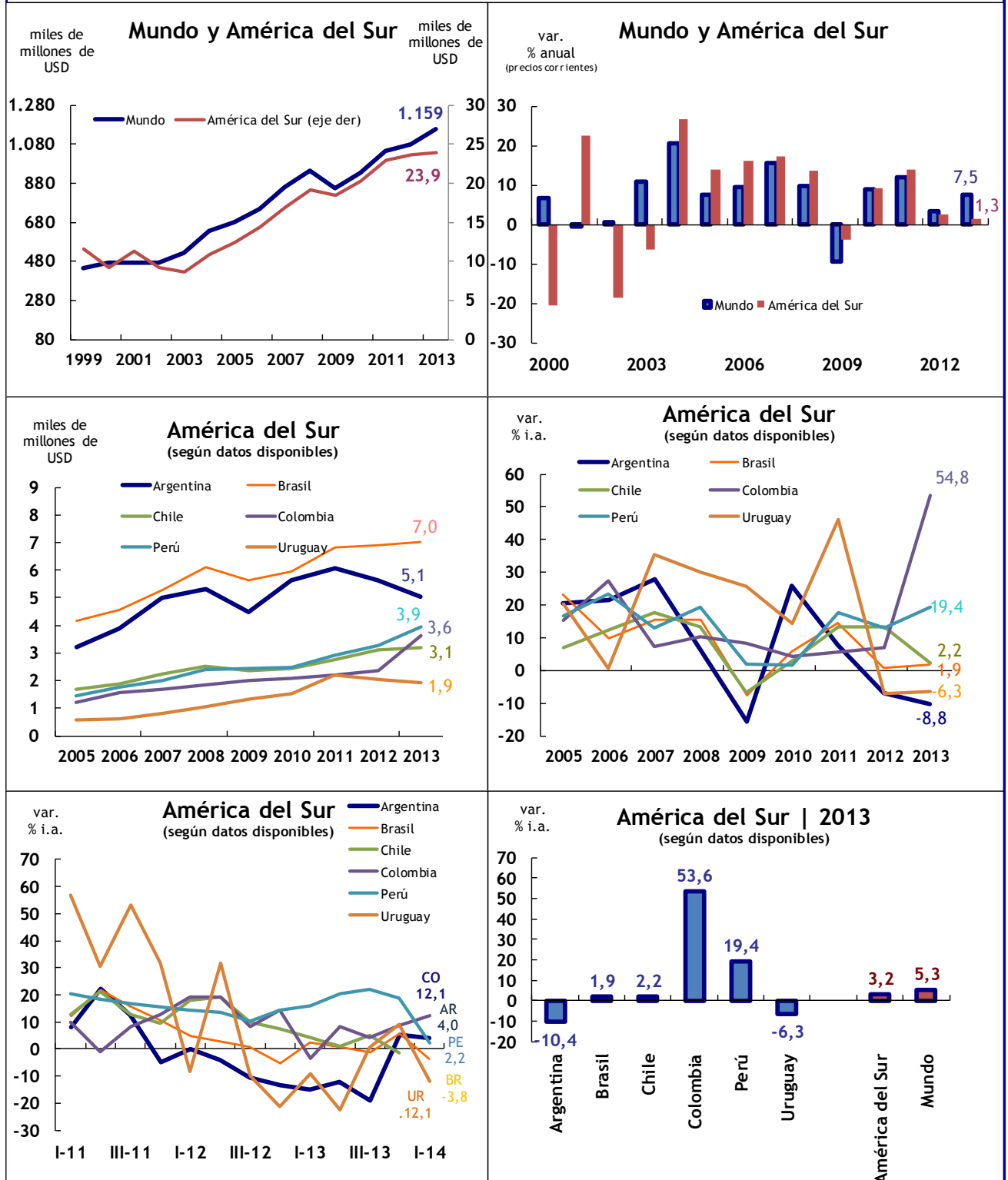


América del Sur | 2013 (según datos disponibles)



MONITOR TURÍSTICO REGIONAL | Turismo Receptivo

Ingresos por Turismo



MONITOR TURISTICO Regional					Ente de Turismo de la Ciudad Autónoma de Buenos Aires							
	2010	2011	2012	2013	II-13	III-13	IV-13	I-14	mar-14	abr-14	may-14	jun-14
Turismo receptivo												
<i>en millones de personas</i>												
Mundo	949	995	1.035	1.087								
América del Sur	23,6	25,4	26,7	27,4								
Argentina	5,33	5,70	5,59	5,26	1,02	1,24	1,46	1,75	0,21	0,19	0,19	0,17
Brasil	5,16	5,43	5,68									
Chile	2,80	3,14	3,55	3,58	0,66	0,75	0,97	1,18	0,33	0,25	0,23	0,19
Colombia	1,47	1,58	1,69	1,83	0,42	0,48	0,48	0,48	0,16	0,15	0,15	
Perú	2,30	2,60	2,85	3,16	0,75	0,83	0,81	0,80	0,27	0,24		
Uruguay	2,41	2,96	2,85	2,82	0,48	0,54	0,78	0,89				
var. % i.a.												
Mundo	7,6	4,8	4,0	5,0	5,1	4,8	4,7	3,6	0,7	7,7		
América del Sur	10,4	7,8	5,0	2,6	0,5	3,8	5,8	4,0	-0,4	16,8		
Argentina	23,6	7,1	-2,1	-5,9	-12,2	-4,7	3,4	13,7	3,8	7,3	7,5	-2,9
Brasil	7,5	5,3	4,5									
Chile	1,5	12,0	13,3	0,6	-4,3	-0,2	4,2	-1,0	-6,3	0,8	8,5	-2,2
Colombia	8,9	7,3	7,0	8,2	9,6	8,0	10,3	8,5	14,1	11,6	7,3	
Perú	7,4	13,0	9,5	11,2	14,4	11,0	11,8	3,7	5,3	2,3		
Uruguay	14,7	23,0	-3,9	-1,1	-10,5	4,5	3,7	-12,9				
<i>en millones de USD</i>												
Mundo	930	1.042	1.075	1.159								
América del Sur	20	23	24	24								
Argentina	5.629	6.060	5.638	5.054	1.068	1.039	1.461	1.547	247	220	198	183
Brasil	5.962	6.829	6.890	7.020	1.628	1.585	1.775	1.954	621	568	549	815
Chile	2.422	2.746	3.114	3.182,2	642	716	824					
Colombia	2.083	2.201	2.351	3.611	845	902	1.041	924				
Perú	2.475	2.912	3.288	3.925	937	1.054	1.022	932				
Uruguay	1.509	2.203	2.050	1.920	273	284	455	798				
var. % i.a. (precios corr.)												
Mundo	8,8	12,1	3,4	7,5								
América del Sur	9,3	13,8	2,6	1,3								
Argentina	25,8	7,7	-7,0	-10,4	-12,4	-19,0	5,4	4,0	1,8	2,9	-6,0	-6,7
Brasil	5,8	14,5	0,9	1,9	0,7	-1,1	5,4	-3,8	-4,3	-10,4	3,0	76,6
Chile	3,1	13,4	13,4	2,2	1,0	5,2	-1,5					
Colombia	4,2	5,7	6,8	53,6	8,3	4,0	8,5	12,1				
Perú	1,5	17,6	12,9	19,4	20,5	22,1	18,7	2,2				
Uruguay	14,3	46,0	-7,0	-6,3	-22,4	0,7	9,2	-12,1				

* Nota en los datos mensuales se incluyen los datos de turistas arribados por aeropuertos internacionales en caso de no disponer de información que incorpore a los países limítrofes. Igual consideración se advierte con el gasto. Así, los datos mensuales y trimestrales pueden no coincidir ya que estos últimos suelen incluir a todos los pasos fronterizos cuando la información está disponible.



MONITOR TURISTICO Regional					Ente de Turismo de la Ciudad Autónoma de Buenos Aires							
	2010	2011	2012	2013	II-13	III-13	IV-13	I-14	mar-14	abr-14	may-14	jun-14
Turismo Emisivo												
<i>en millones de personas</i>												
Mundo	949,0	995,0	1.035,0	1.087,0								
Argentina	5,31	6,69	7,27	6,77	1,43	1,32	1,43	2,53	0,22	0,18	0,21	0,19
Brasil												
Chile	2,24	2,64	2,84	3,00	0,63	0,73	0,73	0,97				
Colombia	2,34	1,86	3,16	3,60	0,84	0,87	0,99	0,92	0,26	0,31	0,28	
Perú	2,06	2,13	2,30	2,36	0,55	0,59	0,61	0,62	0,20	0,17		
Uruguay	1,03	1,53	1,82	2,28	0,53	0,56	0,56	0,65				
var. % i.a.												
Mundo	7,7	4,8	4,0	5,0								
Argentina	6,5	26,0	8,7	-6,8	-3,6	-10,9	-10,4	-2,7	-5,8	-25,0	11,5	-4,4
Brasil												
Chile					5,5	4,4	5,0	7,1				
Colombia	10,4	-20,6	70,1	13,9	11,1	9,9	15,6	2,1	-13,3	34,0	5,6	
Perú	8,8	3,6	7,7	3,0	2,7	1,7	2,6	1,4				
Uruguay	24,4	49,3	18,4	25,6	34,9	17,1	9,4	1,6				
<i>en millones de USD</i>												
Mundo	930	1.042	1.078	1.159								
Argentina	6.375	7.477	8.263	8.178	1.828	1.794	1.825	2.439	298	272	282	229
Brasil	19.338	25.003	26.114	29.600	7.462	7.784	7.431	6.845	2.204	2.752	2.654	2.396
Chile	1.808	2.046	2.377	2.476	569	587	621					
Colombia	2.641	3.032	3.626	3.941	854	1.129	1.031	1.026				
Perú	1.640	1.764	1.950	2.114	507	524	550	546				
Uruguay	419	644	878	1.312	295	370	304	386				
var. % i.a. (precios corr.)												
Mundo	8,8	12,1	3,4	7,5								
Argentina	10,6	17,3	10,5	-1,0	-6,5	-0,8	1,8	-10,7	-2,2	-10,3	13,5	-3,6
Brasil	49,9	29,3	4,4	13,3	16,7	17,4	8,3	-1,1	1,7	10,4	-0,4	4,0
Chile	20,1	13,2	16,1	4,2	0,7	-3,6	8,9					
Colombia	17,3	14,8	19,6	8,7	5,1	9,3	1,2	10,7				
Perú	16,9	7,5	10,6	8,4	8,5	6,2	9,1	2,6				
Uruguay	24,7	53,6	36,3	49,5	56,1	56,5	25,4	12,4				

* Nota en los datos mensuales se incluyen los datos de turistas arribados por aeropuertos internacionales en caso de no disponer de información que incorpore a los países limítrofes.
 Igual consideración se advierte con el gasto. Así, los datos mensuales y trimestrales pueden no coincidir ya que estos últimos suelen incluir a todos los pasos fronterizos cuando la información está disponible.

