

## Observatorio Turístico Ciudad de Buenos Aires

### MONITOR TURÍSTICO | América Latina

#### Evolución del Turismo en los primeros dos meses de 2014

- Según datos de la Organización Mundial del Turismo (OMT), el 2013 concluyó con un crecimiento del turismo mundial de 5% interanual (a/a), cifra que superó las expectativas formadas al inicio del año.

- En una perspectiva regional global, Asia y Pacífico (+6%), África (+5,6%) y Europa (+5,4%) fueron quienes registraron un mayor incremento en las llegadas de turistas. En tanto, América, mostró un incremento en los arribos, aproximándose al 3,6% interanual.

- América del Sur se ubicó por debajo del promedio regional en la llegada de turistas internacionales, alcanzando el 2,4% a/a.

- Según los datos disponibles, en diciembre de 2013 los principales mercados de la región mostraron alzas interanuales en la recepción de turistas extranjeros. Colombia fue el país que mayor crecimiento mostró en esta materia (+8,8%) y Chile el que menor expansión sostuvo (+1,2%). En el medio, Perú (+6%) y Argentina (+3,1%) también mostraron signos favorables en términos de turismo internacional, según la información disponible.

- Sin embargo, para Argentina esta tendencia no se prolongó en enero y febrero de 2014. En el último mes, el turismo extranjero en Argentina presentó otra retracción frente a febrero 2013 (-2,4%), que se suma a la de enero. Este comportamiento fue diferente al que se observó en otros países de la región como Chile (+1,1%), que muestra junto con Perú y Colombia un crecimiento sostenido en la llegada de viajeros.

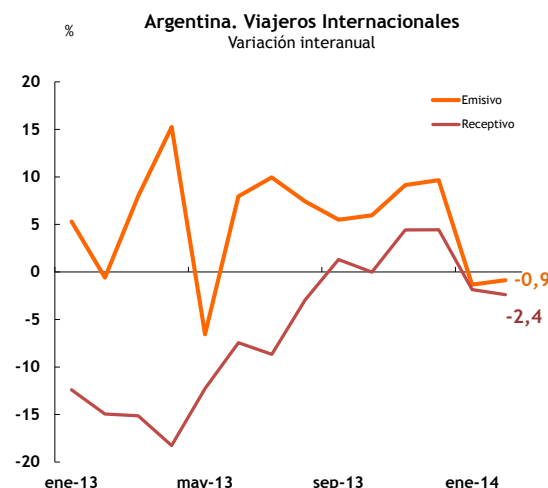
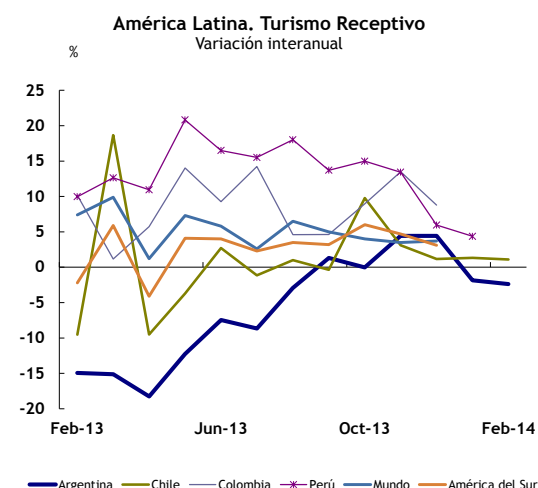
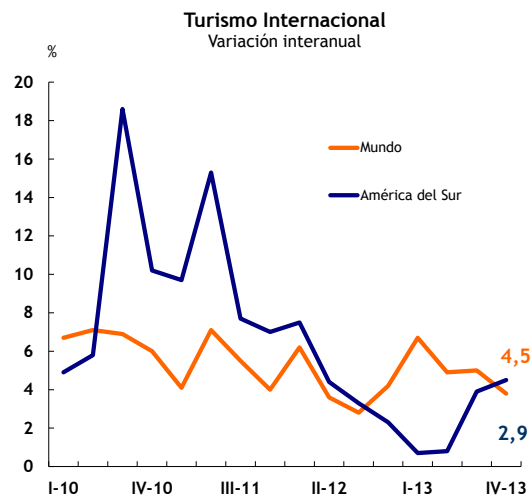
- En Argentina, si bien las estadísticas mostraban que a partir de septiembre de 2013 la tendencia en la llegada de turistas internacionales arribados por Ezeiza (EZE) y Aeroparque (AEP) parecía haber cambiado de signo respecto a la constante caída que se observaba desde mediados de 2012, durante enero y febrero la cantidad de viajeros internacionales acumuló una caída de -2,1% a/a.

- Este resultado se da a pesar del abaratamiento en dólares de Argentina como destino turístico en el segundo mes del año, aunque es prematuro hablar de los efectos de la devaluación sobre la llegada de turistas. El gasto total medido en dólares también disminuyó (-6,7% a/a), a pesar de una estadía promedio levemente más extensa frente al mismo período del año anterior.

- Desde la óptica del turismo emisor, durante el segundo mes de 2014 se confirmó el cambio de tendencia a partir del nuevo esquema cambiario. En febrero, la salida de turistas nacionales al exterior (por EZE y AEP) se redujo un 0,9% a/a pero el gasto turístico declarado fue mayor, explicado por un aumento tanto en la estadía como en el gasto promedio diario.

- En el primer bimestre de 2014 el balance turístico concluyó con un déficit de 76 mil turistas y USD 175 millones según los datos relevados por ETI (INDEC).

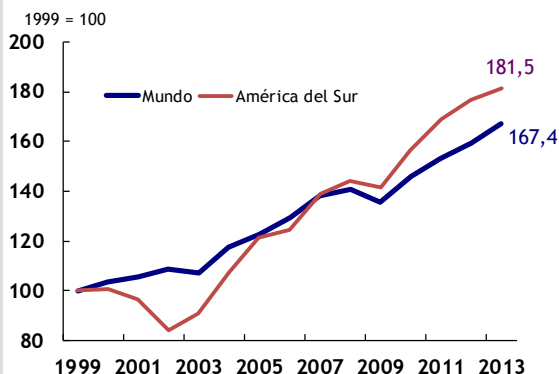
- La cuenta viajes y turismo sumado a la de pasajes en sus diferentes vías, del balance cambiario del Banco Central de la República Argentina finalizó el 2013 con un déficit de U\$S 6.600 millones.



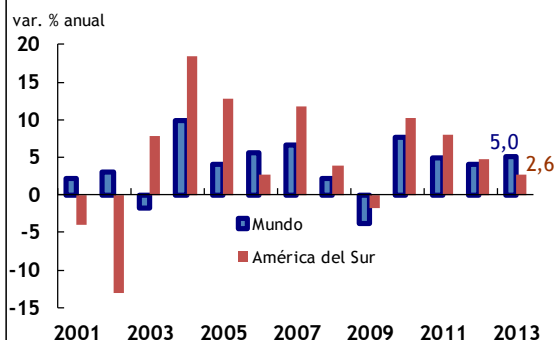
## MONITOR TURÍSTICO REGIONAL | Turismo Receptivo

### Movimiento de turistas

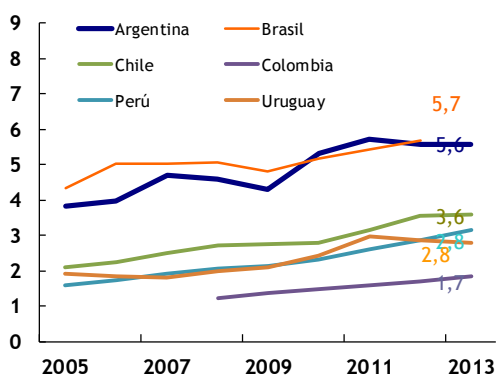
**Mundo y América del Sur**



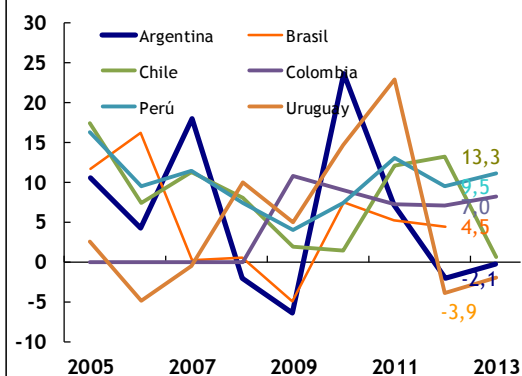
**Mundo y América del Sur**



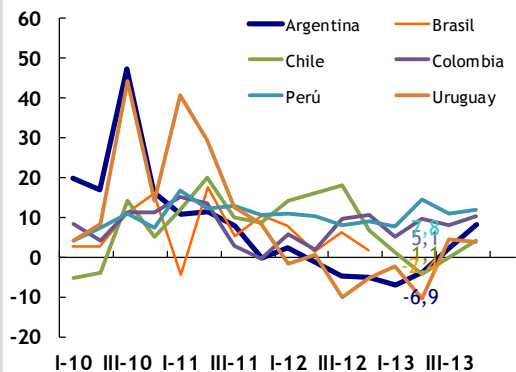
millones de personas **América del Sur (Balance de Pagos)**



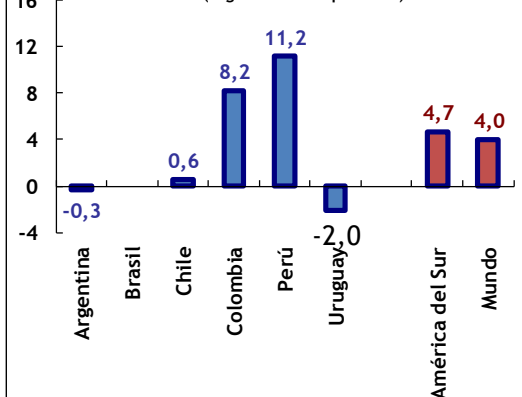
var. % i.a. **América del Sur (Balance de pagos)**



var. % i.a. **América del Sur (según datos disponibles)**

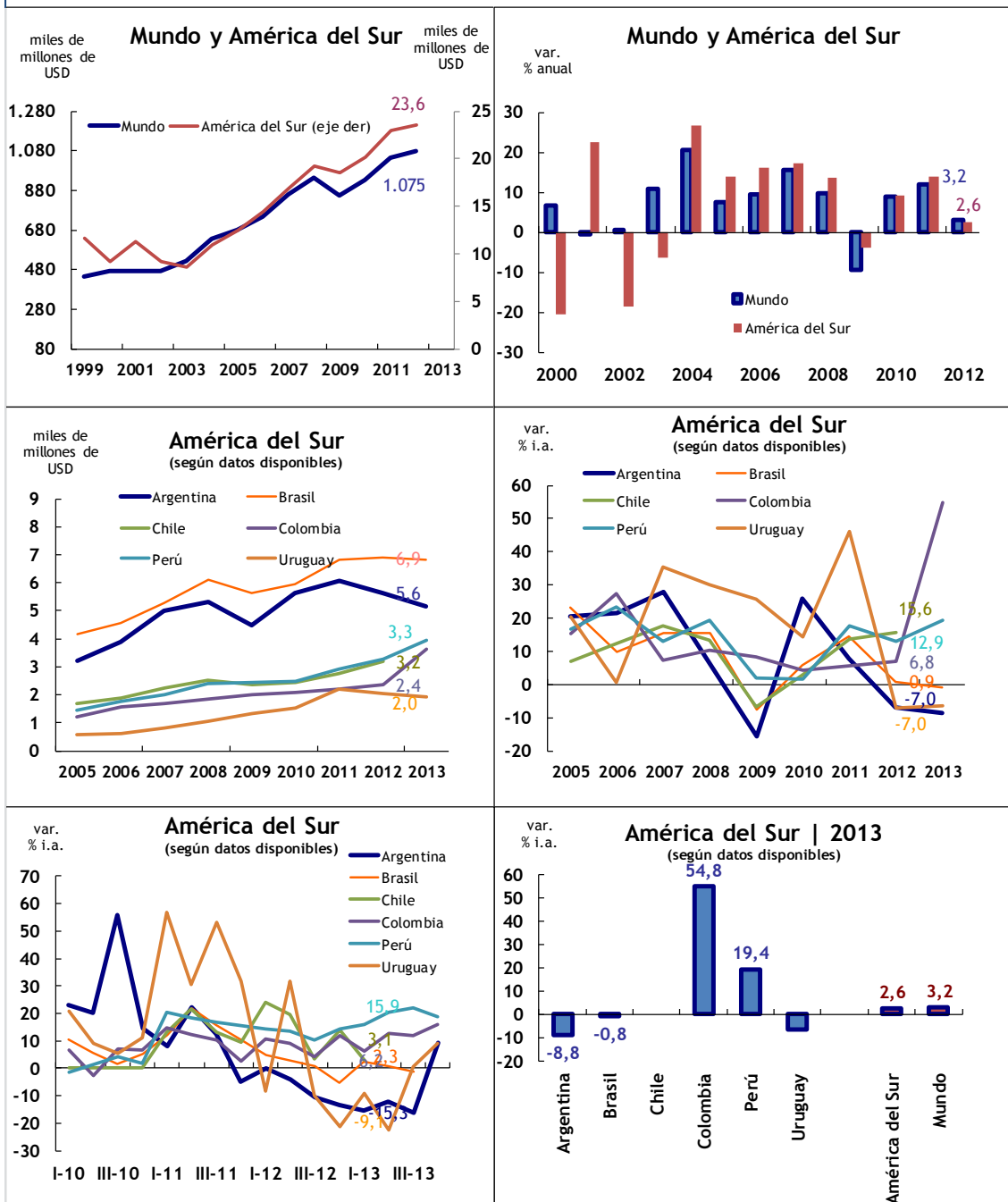


var. % i.a. **América del Sur | 2013 (según datos disponibles)**



## MONITOR TURÍSTICO REGIONAL | Turismo Receptivo

### Ingresos por Turismo



MONITOR TURISTICO   Regional		Ente de Turismo de la Ciudad Autónoma de Buenos Aires											
	2010	2011	2012	2013	I-13	II-13	III-13	IV-13	nov-13	dic-13	ene-14	feb-14	
<b>Turismo receptivo</b>													
<i>en millones de personas</i>													
Mundo	949	995	1.035	1.087									
América del Sur	23,6	25,5	26,7	27,1									
Argentina	5,3	5,7	5,6		1,1	0,8	1,1		0,22	0,23	0,24	0,17	
Brasil	5,2	5,4	5,7										
Chile	2,8	3,1	3,6	3,6	1,0	0,7	0,8	1,0	0,31	0,37	0,49	0,35	
Colombia	1,5	1,6	1,7	1,8	0,4	0,4	0,5	0,5	0,16	0,18			
Perú	2,3	2,6	2,8	3,2	0,8	0,8	0,8	0,8	0,26	0,27			
Uruguay	2,4	3,0	2,8		1,0	0,5	0,5						
var. % i.a.													
Mundo	7,6	4,8	4,0	5,0	6,7	4,9	5,0	3,8	3,5	3,7			
América del Sur	10,4	7,8	5,0	1,6	0,7	0,8	3,9	4,5	4,7	3,1			
Argentina	23,6	7,1	-2,1	-0,3	-6,9	-3,9	2,5	8,2	4,4	4,4	-1,9	-2,4	
Brasil	7,5	5,3	4,5	0,0									
Chile	1,5	12,0	13,3	0,6	1,1	-4,3	-0,2	4,2	3,1	1,2	1,3	1,1	
Colombia	8,9	7,3	7,0	8,2	5,1	9,6	8,0	10,3	13,5	8,8			
Perú	7,4	13,0	9,5	11,2	7,8	14,4	11,0	11,8	8,3	11,6			
Uruguay	14,7	23,0	-3,9	-2,0	-2,4	-10,5	4,5	3,7					
<i>en millones de USD</i>													
Mundo	930	1.042	1.075										
América del Sur	20	23	24										
Argentina	5.629	6.060	5.638	5.143	1.484	1.070	1.073	1.516	247	300	248	195	
Brasil	5.962	6.829	6.890	6.831	2.032	1.628	1.585	1.586	579	645	675	658	
Chile	2.422	2.751	3.180	0									
Colombia	2.083	2.201	2.351	3.638	884	825	949	980					
Perú	2.475	2.912	3.288	3.925	912	937	1.054	1.022					
Uruguay	1.509	2.203	2.050	1.920	908	273	284	455					
var. % i.a.													
Mundo	-9,4	8,8	12,1	3,2									
América del Sur	-3,8	9,3	13,8	2,6									
Argentina	25,8	7,7	-7,0	-8,8	-15,3	-12,2	-16,3	9,3	7,9	6,7	0,7	-6,7	
Brasil	5,8	14,5	0,9	-0,8	2,3	0,7	-1,1	-5,8	7,1	12,5	-3,9	-3,2	
Chile	3,1	13,6	15,6	0,0	3,1								
Colombia	4,2	5,7	6,8	54,8	6,2	12,7	12,0	15,9					
Perú	1,5	17,6	12,9	19,4	15,9	20,5	22,1	18,7					
Uruguay	14,3	46,0	-7,0	-6,3	-9,1	-22,4	0,7	9,2					
* Nota en los datos mensuales se incluyen los datos de turistas arribados por aeropuertos internacionales en caso de no disponer de información que incorpore a los países limítrofes.													

MONITOR TURISTICO   Regional		Ente de Turismo de la Ciudad Autónoma de Buenos Aires											
	2010	2011	2012	2013	I-13	II-13	III-13	IV-13	nov-13	dic-13	ene-14	feb-14	
<b>Turismo Emisivo</b>													
<i>en millones de personas</i>													
<i>Mundo</i>	949,0	995,0	1.035,0	1.087,0									
Argentina	5,3	6,7	7,3	7,5	2,8	1,4	1,6	1,8	0,2	0,2	0,2	0,3	
Brasil													
Chile				0,0	0,9	0,0	0,0						
Colombia	2,3	1,9	3,2	3,6	0,9	0,8	0,9	1,0	0,3	0,4			
Perú	2,1	2,1	2,3	2,4	0,6	0,5	0,6	0,6	0,2	0,2			
Uruguay	1,0	1,5	1,8	2,3	0,6	0,5	0,6	0,6					
<i>var. % i.a.</i>													
<i>Mundo</i>	-3,8	7,7	4,8	4,0									
Argentina	6,5	26,0	8,7	3,8	2,3	-3,7	5,5	11,9	9,1	9,7	-1,3	-0,9	
Brasil				0,0									
Chile				0,0	7,5								
Colombia	10,4	-20,6	70,1	13,9	19,0	11,1	9,9	15,6	17,4	12,3			
Perú	8,8	3,6	7,7	3,0	4,8	2,7	1,7	2,6	1,1	5,5			
Uruguay	24,4	49,3	18,4	25,6	45,0	34,9	17,1	9,4					
<i>en millones de USD</i>													
<i>Mundo</i>	855	930	1.042	1.075									
Argentina	6.375	7.477	8.264	8.330	2.781	1.779	1.873	1.897	248	221	261	357	
Brasil	19.338	25.003	26.114	30.050	6.923	7.462	7.784	7.881	2.209	2.521	2.418	2.223	
Chile	1.808	2.047	2.348	0	651								
Colombia	2.373	2.842	3.364	3.536	803	789	1.034						
Perú	1.640	1.764	1.950	2.114	532	507	524	550					
Uruguay	419	644	878	1.312	343	295	370	304					
<i>var. % i.a.</i>													
<i>Mundo</i>	-9,4	8,8	12,1	3,2									
Argentina	10,6	17,3	10,5	0,8	2,7	-9,0	3,6	5,9	8,4	-2,6	21,1	14,6	
Brasil	49,9	29,3	4,4	15,1	11,2	16,7	17,4	14,8	2,9	11,1	-7,2	3,4	
Chile	20,1	13,3	14,7	0,0	10,3								
Colombia	3,1	19,8	18,4	5,1	4,8	3,8	9,5	1,8					
Perú	16,9	7,5	10,6	8,4	9,8	8,5	6,2	9,1					
Uruguay	24,7	53,6	36,3	49,5	63,5	56,1	56,5	25,4					
* Nota en los datos mensuales se incluyen los datos de turistas arribados por aeropuertos internacionales en caso de no disponer de información que incorpore a los países limítrofes.													