

**Observatorio Turístico Ciudad de Buenos Aires**  
**MONITOR TURÍSTICO | América Latina**

Noviembre 2015

**Jefe de Gobierno GCBA**

Ing. Mauricio Macri

**Presidente del Ente Turismo**

Lic. Fernando De Andreis

**Directora General de Investigación y Observatorio Turístico**

Lic. Mónica Ana Kapusta

**Colaboración especial**

Lic. Gustavo González (ad-honorem)

Lic. Carlos Guberman

**Análisis y contenidos**

Lic. Pablo Herrera

Lic. Matías Belacín



**Observatorio Turístico Ciudad de Buenos Aires**  
**MONITOR TURÍSTICO | América Latina**

**Resumen mes de noviembre**

- Sobre los últimos datos disponibles, hacia el segundo trimestre (2T) del 2015, el turismo internacional (medido en arribos internacionales) mostró una desaceleración en su tendencia de crecimiento frente a lo registrado a finales de 2014 y principios de 2015. La adaptación de dicha actividad al nuevo escenario global comienza a evidenciar las señales propias de un menor dinamismo de los países emergentes, dejándole paso a las economías avanzadas a recuperar parte del protagonismo perdido.

- En ese contexto, las señales negativas se intensifican en América del Sur, en donde la expansión de los arribos internacionales mostró una marcada desaceleración por cuarto trimestre consecutivo, al punto de encontrarse virtualmente estancada, derivándose una tendencia desfavorable. En el 2T las llegadas aumentaron solo 0,9%, 3,9 p.p. por debajo del aumento promedio mundial, que muestra una mayor estabilidad (menor volatilidad) en los últimos 5 años.

- Este estancamiento en los arribos se encuentra asociado con una marcada ralentización del nivel de actividad económica en la región. En general, en casi todas las economías se han desacelerado las tasas de crecimiento, destacándose las caídas (proyectadas) para 2015 en Brasil (-3% a/a), Venezuela (-10%) y Ecuador (-0.6%). Adicionalmente, las estadísticas marcan que otros mercados relevantes perdieron parte de la dinámica en su nivel de actividad que los caracterizó en 2014, recortando su tasa de crecimiento a la mitad durante 2015. Por ejemplo, en Colombia la reducción fue de 2 p.p., en Uruguay de 1 p.p. y en Paraguay y Bolivia de 1,4 p.p. Finalmente, un conjunto acotado de economías logró, al menos, mantener su tasa de crecimiento: mientras que en Chile el crecimiento se aceleró en 0,4 p.p., en Perú su mantuvo constante.

- Al mismo tiempo, se generalizaron las correcciones cambiarias en los valores de referencia de las monedas de cada país frente a la divisa estadounidense, luego de la caída de los precios de las materias primas exportables de la región, principalmente de cereales, oleaginosas y energía. De esta forma, ante menores ingresos y encarecimiento de los bienes extranjeros, las preferencias en la elección de destinos turísticos han cambiado.

- Sin embargo, no en todos los mercados la situación ha sido desfavorable y en rigor, estas alarmas han sido encendidas recientemente, dado que, en general, la mayoría de los mercados (sin considerar su tamaño) han tenido un muy buen desempeño. Un claro ejemplo radica en el mercado Uruguayo, que ha recibido 2,152M de turistas (por todos los pasos) en los tres primeros trimestres, siendo 7,8% mayor al mismo período de 2014. Gran parte de estos incrementos se debe al mercado argentino, que presenta uno de los mayores flujos emisivos de 2015. Si bien en Colombia y en Perú no se cuenta con datos actualizados a septiembre, durante el primer semestre alcanzaron elevadas tasas de incrementos, superiores al 18% y 7% en los respectivos casos. De esta forma, queda de manifiesto la importancia relativa de Argentina y Brasil como receptores y emisores de turistas que hacen que los registros favorables en gran parte de los mercados queden opacados en los agregados regionales.

- En Argentina, el panorama económico y la coyuntura electoral afectan decididamente, entre otras ramas, a la actividad turística, tanto nacional como internacional. En los últimos meses el saldo negativo de la balanza turística, medida en cantidad pasajeros y en gasto total (en USD) tendió a amplificarse a raíz de un notable desplome de los arribos internacionales y de un incremento superior al 20% de las salidas de argentinos al exterior con motivo de viajes. En este escenario convergen principalmente dos causas. Por un lado, el actual abaratamiento de los destinos extranjeros medidos en dólares, derivado de la apreciación del Tipo de Cambio Real Multilateral (TRCM), que favorece la salida de argentinos y desincentiva el turismo receptivo. A ello se le suma la expectativa del mercado de una corrección de estas condiciones en el corto plazo, independientemente del resultado de las elecciones de segunda vuelta a celebrarse el 22 de noviembre del presente año. En consecuencia, la anticipación de algunos viajes aprovechando los beneficios actuales y el cambio de política previsto, contribuyen al deterioro de la balanza turística. La insostenibilidad de la actual situación impone una alta presión sobre el valor del dólar, tornándose necesaria una corrección en el corto plazo, que con alta probabilidad volverá a modificar los flujos turísticos.

- En Argentina, en el tercer trimestre salieron del país 1,668 millones (M) de turistas nacionales (por todas las vías), un 27,2% más que en el mismo período del año anterior, equivalente a 357 mil (m) turistas más. De dicha cantidad de salidas, el 45%, es decir, 753,5m se produjeron por vías aéreas (EZE y AEP), creciendo 22% interanual. Así, las estadísticas registran una aceleración del crecimiento del turismo emisor, en donde tanto el régimen actual de incentivos (turismo interno vs. turismo en el extranjero) y las expectativas de cambio hacia principios de año fortalecieron la tendencia.

- De hecho, el último dato difundido en referencia al mes de septiembre indica que las salidas por ambas vías aéreas totalizaron 251,7m partidas, lo que resultó 26,4% a/a superior, acelerándose frente a agosto, mes que ya había arrojado un incremento de 25,5% a/a. De esta forma, se registra el séptimo aumento consecutivo en los últimos 10 meses, con un cambio de tendencia consolidado frente a lo reportado en 2014.

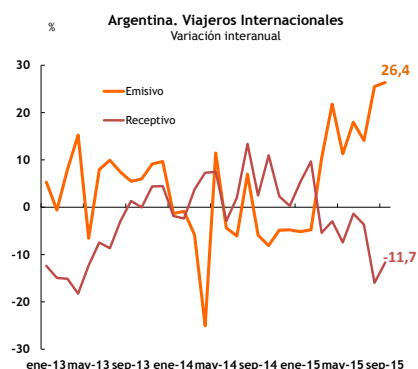
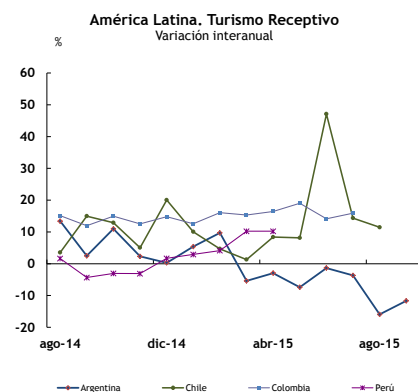
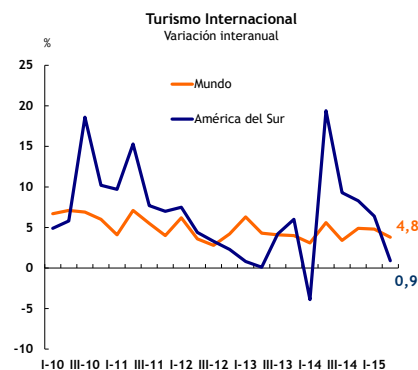
- En términos de llegadas de turistas extranjeros, se registraron 1,24M de arribos entre julio y septiembre de 2015, de los cuales 554,4m (45%) correspondieron a entradas por Ezeiza y Aeroparque. Cabe destacar que existen notorias diferencias en las características de viaje entre quienes realizados por quienes ingresan por pasos fronterizos terrestres frente a quienes lo hacen por vía aérea, tanto en términos de estadía y gasto medio.

- El noveno mes del año siguió mostrando un desplome en las llegadas de turistas internacionales a Argentina por vías aéreas, descendiendo un 11,7% a/a pese a registrar una transitoria desaceleración de compararse con agosto (-16%). Los arribos totalizaron los 175,1m turistas, y se identifica un menor flujo de turistas provenientes de todos los mercados excepto, en septiembre, de los oriundos de Estados Unidos y Canadá y de Resto del Mundo. En ese mes, la cantidad de brasileros y uruguayos fue 21% menor. A su vez, un 18% menos de chilenos visitaron el país (ingresados por las referidas vías), mientras que el flujo de ingresos de Resto de América fue 9% menor. Así, toda la caída del mes de septiembre (11,7%) es explicada por el mercado latinoamericano, adjudicándose a Brasil y Resto de América el 77% de la merma total.

- En tanto, el gasto total fue de USD 171,2M, es decir, 9,4% inferior al de septiembre de 2014, alcanzándose un gasto promedio de los turistas extranjeros de USD 84,4, resultando 1,8% menor a/a. El descenso de las pernoctaciones totales amortiguó la caída del gasto medio.

- El balance de los primeros 9 meses del año indica contracción acumulada de 3,8% del turismo extranjero a Argentina por EZE y AEP, que se explicó por las caídas observadas desde marzo. Brasil (-13,3%), Uruguay (-8,6%) y Resto de América (-3,1%) evidencian el impacto del cambio en de las condiciones macroeconómicas en América del Sur está teniendo sobre Argentina, que a su vez, ha deteriorado su competitividad como destino internacional debido al nivel inflacionario de la economía local. En la misma línea, el gasto total descendió 6,9%.

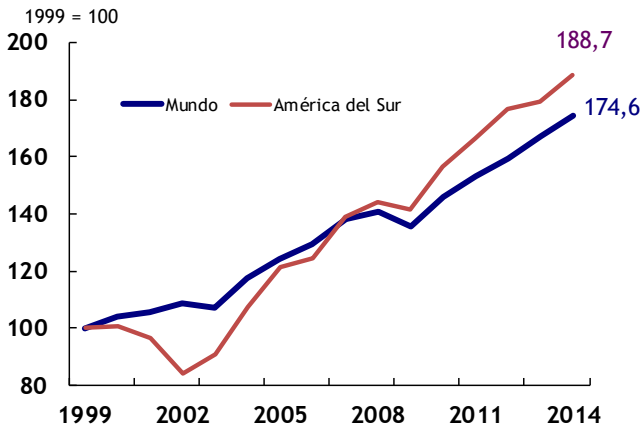
- En suma, el balance turístico del mes de septiembre resultó negativo tanto en volumen de pasajeros (-76.600 turistas, arribos vs. salidas desde EZE y AEP), y en gasto. (USD -121,3M). En los 9 meses de 2015, el déficit se acerca al medio millón de personas (-422m). Los ingresos resultados USD 680M menores a los egresos, empeorando en USD 176M frente a igual período de 2014.



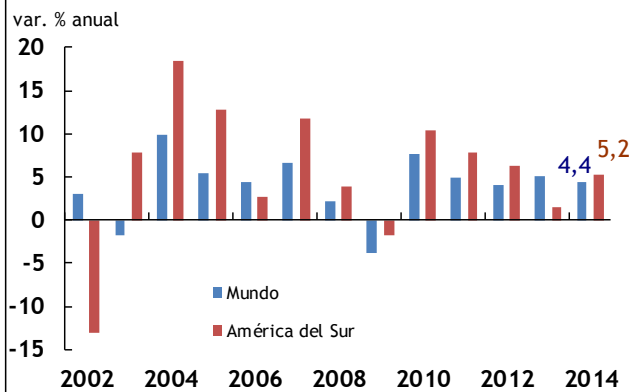
# MONITOR TURÍSTICO REGIONAL | Turismo Receptivo

## Movimiento de turistas

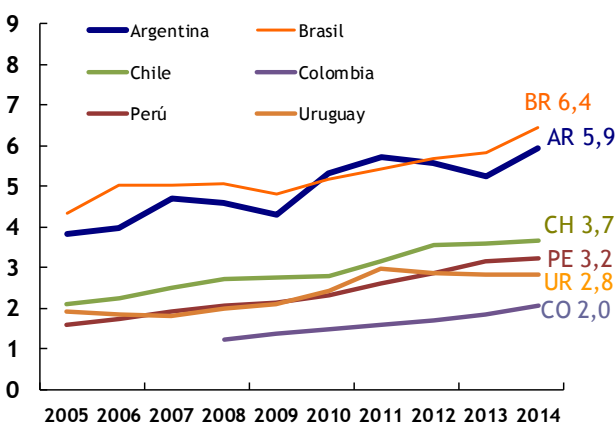
### Mundo y América del Sur



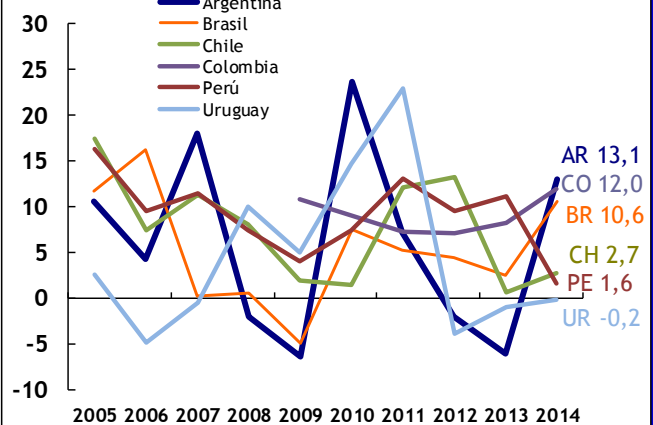
### Mundo y América del Sur



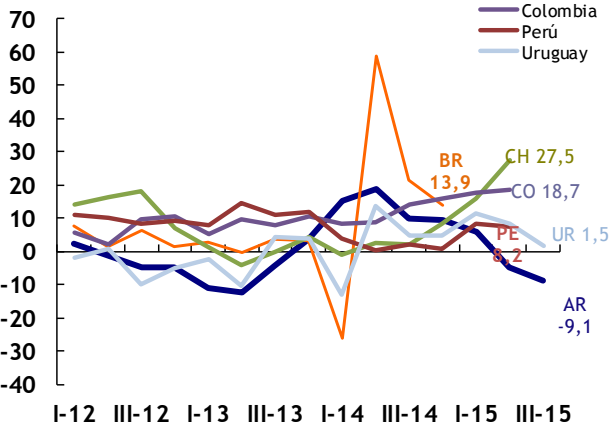
### América del Sur (Balance de Pagos)



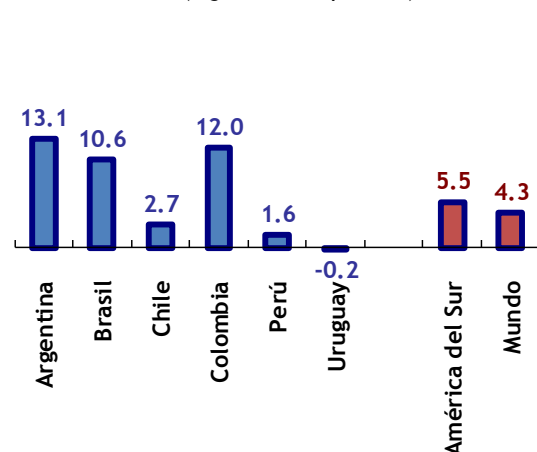
### América del Sur (Balance de pagos)



### América del Sur (según datos disponibles)

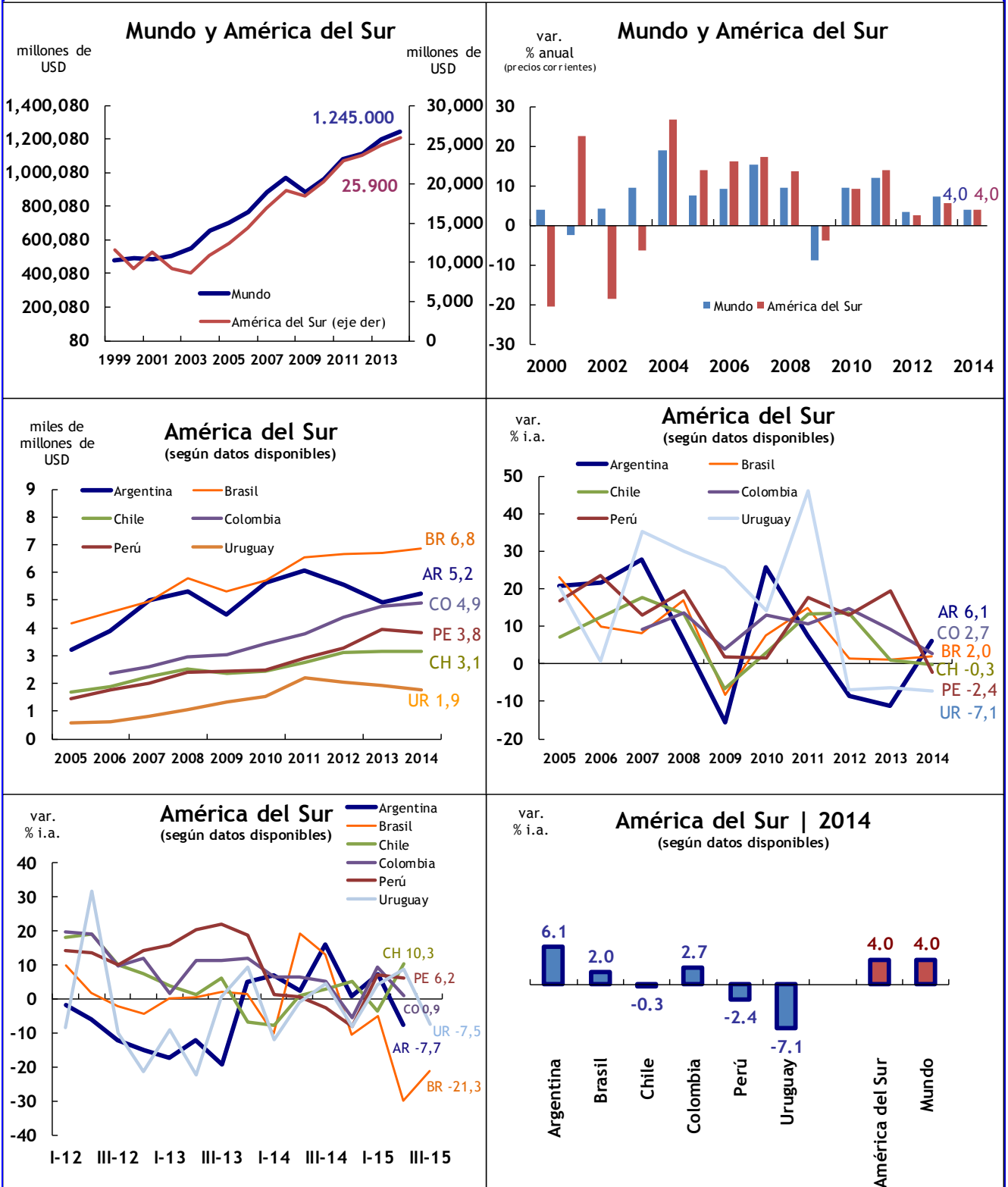


### América del Sur | 2014 (según datos disponibles)



# MONITOR TURÍSTICO REGIONAL | Turismo Receptivo

## Ingresos por Turismo



MONITOR TURISTICO   Regional					Ente de Turismo de la Ciudad Autónoma de Buenos Aires							
	2011	2012	2013	2014	IV-14	I-15	II-15	III-15	jun-15	jul-15	ago-15	sep-15
<b>Turismo receptivo</b>												
<i>en millones de personas</i>												
					Todos los pasos fronterizos				Principal vía aérea			
Mundo	995	1.035	1.087	1.133								
América del Sur	25,1	26,7	27,1	28,9								
Argentina	5,70	5,59	5,25	5,93	1,60	1,86	1,16	1,24	0,17	0,19	0,19	0,18
Brasil	5,43	5,68	5,81	6,43	1,73	0,00						
Chile	3,14	3,55	3,55	3,67	1,05	1,36	0,86		0,14	0,15	0,14	
Colombia	1,58	1,69	1,69	2,05	0,56	0,57	0,54		0,17	0,20		
Perú	2,60	2,85	3,16	3,21	0,82	0,87	0,81					
Uruguay	2,96	2,85	2,82	2,81	0,81	0,99	0,59	0,57				
<i>var. % i.a.</i>												
Mundo	4,8	4,0	5,0	4,2	4,9	4,8	3,8		2,1	5,7	3,5	
América del Sur	7,8	6,3	1,5	6,8	8,3	6,4	0,9		-2,3	5,7	5,1	
Argentina	7,1	-2,1	-6,1	13,1	9,5	5,6	-4,7	-9,1	-1,4	-3,7	-16,0	-11,7
Brasil	5,3	4,5	2,4	10,6	13,9							
Chile	12,0	13,3	0,6	2,7	8,2	15,7	27,5		47,1	14,4	11,5	
Colombia	7,3	7,0	8,2	12,0	15,9	17,7	18,7		14,2	15,9		
Perú	13,0	9,5	11,2	1,6	0,7	8,3	7,4					
Uruguay	23,0	-3,9	-1,1	-0,2	4,7	11,6	8,2	1,5				
<i>en millones de USD</i>												
Mundo	1.080.000	1.115.000	1.197.000	1.245.000								
América del Sur	22.980	23.585	24.900	25.900								
Argentina	6.060	5.537	4.918	5.217	1.435	1.637	997		182	211	193	171
Brasil	6.555	6.645	6.710	6.843	1.494	1.637	1.306	1.389	445	468	436	486
Chile	2.746	3.114	3.144	3.134	819	889	717					
Colombia	3.801	4.364	4.758	4.887	1.275	1.269	1.171					
Perú	2.912	3.288	3.925	3.832	940	988	1.001					
Uruguay	2.203	2.050	1.920	1.783	417	831	294	275				
<i>var. % i.a. (precios corr.)</i>												
Mundo	12,1	3,2	7,4	4,0								
América del Sur	13,8	2,6	5,6	4,0								
Argentina	7,7	-8,6	-11,2	6,1	0,7	7,3	-7,7		-0,9	-0,6	-21,7	-9,4
Brasil	15,0	1,4	1,0	2,0	-10,5	-4,9	-29,9	-21,3	-43,9	-40,4	-11,7	-0,1
Chile	13,4	13,4	0,9	-0,3	5,1	-3,6	10,3					
Colombia	10,5	14,8	9,0	2,7	-5,6	9,3	0,9					
Perú	17,6	12,9	19,4	-2,4	-8,0	7,0	6,2					
Uruguay	46,0	-7,0	-6,3	-7,1	-8,2	4,1	8,7	-7,5				
*Los datos en rojo son estimaciones propias en base a las fuentes de de información oficiales												
* Nota en los datos mensuales se incluyen los datos de turistas arribados por aeropuertos internacionales en caso de no disponer de información que incorpore a los países limítrofes.												
Igual consideración se advierte con el gasto. Así, los datos mensuales y trimestrales pueden no coincidir ya que estos últimos suelen incluir a todos los pasos fronterizos cuando la información está disponible.												

Noviembre 2015

MONITOR TURISTICO   Regional					Ente de Turismo de la Ciudad Autónoma de Buenos Aires							
	2011	2012	2013	2014	III-14	IV-14	I-15	II-15	jun-15	jul-15	ago-15	sep-15
<b>Turismo Emisivo</b>												
<i>en millones de personas</i>												
					Todos los pasos fronterizos				Principal vía aérea			
<i>Mundo</i>	995,0	1.035,0	1.087,0	1.133,0								
Argentina	6,69	7,27	6,75	6,52	1,31	1,38	2,74	1,53	0,22	0,23	0,27	0,25
Brasil												
Chile	2,64	2,84	3,00	3,17	0,76	0,76	1,07	0,72				
Colombia	1,86	3,16	3,60	3,91	0,98	1,04	1,00	0,99				
Perú	2,13	2,30	2,36	2,44	0,62	0,64	0,66	0,58				
Uruguay	1,53	1,82	2,28	2,40	0,61	0,58	0,63	0,54				
<i>var. % i.a.</i>												
<i>Mundo</i>	7,6	4,8	4,0	5,0								
Argentina	26,0	8,7	-7,2	-3,4	-0,4	-3,0	8,5	17,6	18,0	14,1	25,5	26,4
Brasil												
Chile	17,8	7,6	5,7	5,7	4,1	4,4	10,1	6,6				
Colombia	-20,6	70,1	13,9	8,5	12,9	4,6	9,0	2,3	8,9	7,2		
Perú	3,6	7,7	3,0	3,3	4,7	5,4	6,1	4,5				
Uruguay	49,3	18,4	25,6	5,0	10,4	3,4	-3,8	-3,9				
<i>en millones de USD</i>												
<i>Mundo</i>	1.080.000	1.115.000	1.197.000	1.245.000								
Argentina	7.477	8.254	8.058	6.992	1.570	1.390	2.376	1.685	270	308	324	293
Brasil	21.264	22.233	25.342	25.567	7.136	5.988	5.232	4.707	1.649	1.677	1.263	1.260
Chile	2.046	2.400	2.435	2.775	695	663	580	478				
Colombia	3.631	4.362	4.485	5.171	1.563	1.357	1.141	1.136				
Perú	1.764	1.950	2.114	2.114	533	563	562	549				
Uruguay	644	878	1.312	1.356,09	350	301	292	294				
<i>var. % i.a. (precios corr.)</i>												
<i>Mundo</i>	9,4	11,9	3,2	7,4								
Argentina	17,3	10,4	-2,4	-13,2	-8,9	-22,6	-3,2	6,8	18,1	34,0	31,9	8,5
Brasil	29,5	4,6	14,0	0,9	8,0	-6,5	-10,5	-28,6	-17,4	-30,4	-46,3	-47,0
Chile	13,2	17,3	1,5	14,0	17,6	15,4	-19,1	-31,7				
Colombia	13,9	20,2	2,8	15,3	25,4	15,0	3,4	-1,0				
Perú	7,5	10,6	8,4	0,0	1,7	2,4	8,7	9,7				
Uruguay	53,6	36,3	49,5	3,37	-5,4	-0,8	-24,3	-7,8				

\*Los datos en rojo son estimaciones propias en base a las fuentes de de información oficiales

\* Nota en los datos mensuales se incluyen los datos de turistas arribados por aeropuertos internacionales en caso de no disponer de información que incorpore a los países limítrofes.

Igual consideración se advierte con el gasto. Así, los datos mensuales y trimestrales pueden no coincidir ya que estos últimos suelen incluir a todos los pasos fronterizos cuando la información está disponible.

