

## Observatorio Turístico Ciudad de Buenos Aires MONITOR TURÍSTICO | América Latina

### Resumen mes de julio

- Los primeros datos de 2015 ratifican que los arribos turísticos internacionales a escala global crecen sostenidamente (+4,6% a/a), a un ritmo incluso mayor que en 2014. En ese año, el aumento de las llegadas de extranjeros fue 4,3% superior a 2014 y, particularmente, en el primer trimestre (1T) la tasa de incremento había sido de 3,5%. En particular, febrero resultó el mes de mayor crecimiento del año (+6,1%) y en los dos meses siguientes (marzo y abril) el desempeño se estacionó en torno a 4%.

- Las proyecciones 2015, de todas formas, muestran un crecimiento esperado igual al promedio de la última década, ubicándose entre 3% y 4%, con baja dispersión entre distintas regiones del mundo.

- Entre forma regional, es de destacar el desempeño en el 1T de 2015 de Américas, con un número de arribos internacionales 6,5% a/a mayor, en donde América del Sur se destacó como la sub-región más dinámica (+8,5%), seguida por Caribe (+7,4%). Aun cuando América del Norte tuvo el desempeño relativo más desfavorable entre las regiones integrantes de Américas, siguió siendo superior al promedio mundial. La expectativa de incremento de turistas extranjeros es una de las más elevadas para Américas, ubicándose entre 4 y 5% a/a.

- Sin embargo, la mayor llegada de turistas internacionales en los primeros meses de 2015 es un fenómeno registrado en el resto de las regiones. Por ejemplo, en el 1T en Europa, el crecimiento fue de 5,5%, de 4,2% en Asia y Pacífico y de 4,2% en Oriente Medio. Únicamente en África las llegadas se redujeron (-5,6%) frente al mismo período del año anterior.

- En el primer trimestre, contabilizando todos los pasos fronterizos, los arribos de extranjeros a Argentina alcanzaron 1,85M de turistas (+5,4% a/a), a Chile 1,36M (+15,7% a/a) y a Colombia 570 mil (+17,7% a/a). Los ingresos por turismo también crecieron pero menos que las llegadas, lo que evidencia una retracción del gasto promedio por viaje en los primeros tres meses del año. Particularmente, en Brasil se registró una caída de 4,9% según el indicador de Balanza de Pagos mientras que en los otros tres mercados arriba destacados las variaciones positivas oscilaron entre 4,5% y 11% a/a.

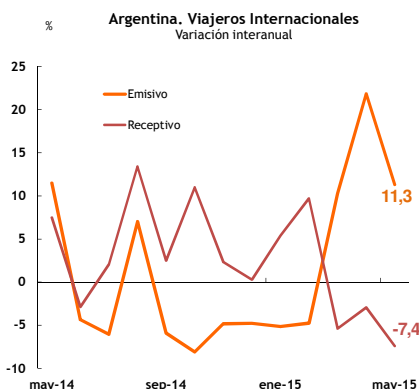
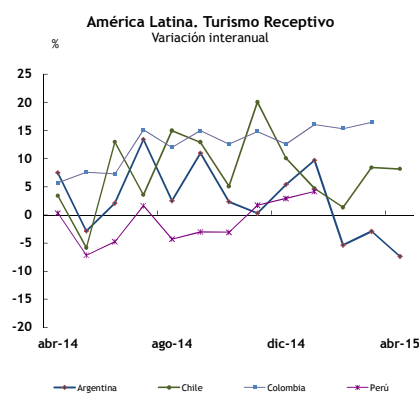
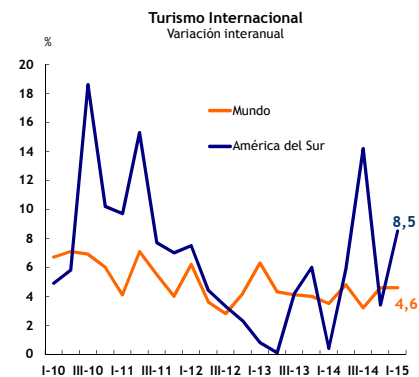
- En abril de 2015, la región de América del Sur mostró un desempeño heterogéneo. Según la OMT, el ingreso de turistas internacionales creció un 7%, acelerándose 1,2 p.p. frente a marzo. Mientras que algunos países mostraron señales de alto crecimiento del turismo internacional receptivo, en otros las cifras fueron menos alentadoras, explicadas por factores específicos de cada mercado, que sobresalen por encima de la buena coyuntura del turismo global en la región. En Chile, la llegada de turistas internacionales (medido por la principal vía aérea) fue de 119 mil turistas, un 8,4% mayor al mismo período del año anterior. Colombia incluso duplicó tasa de incremento chilena, siendo de 16,4%, con un total de 154 mil turistas. En cambio, en Argentina ratificó por segundo mes consecutivo una contracción en las llegadas de extranjeros (-3% a/a), que en abril alcanzó los 189 mil.

- Los indicadores de mayo disponibles para Argentina y Chile muestran en el primer caso una aceleración en la caída de los ingresos, explicada principalmente por la coyuntura de Brasil, principal emisor de turistas hacia ese país. Con 172 mil arribos, la caída fue de 7,2% a/a. No obstante, la situación se muestra más estable en Chile, en donde los extranjeros aterrizados por el Aeropuerto Internacional de Santiago de Chile volvieron a incrementarse 8,1% frente a mayo 2014. En el resto de los mercados se prevé que se mantenga la dinámica positiva debido a que dichos destinos (excepto Argentina y Ecuador) se están abaratando en dólares.

- Tal como se argumentó en informes anteriores, comenzaron a evidenciarse redireccionamientos de los flujos de turismo regional debido a los cambios en las cotizaciones de las monedas y el desempeño de los precios en cada país. Como respuesta, las estrategias están orientadas a amortiguar la caída de los ingresos por la baja en el precio de sus exportaciones, en un contexto de baja inflación generalizada en el sub-continente (a excepción de Argentina y Venezuela).

- En mayo, los ingresos internacionales por principales vías aéreas a Argentina descendieron 7,4%, arribando 172 mil turistas al país. Los ingresos generados alcanzaron los USD 117,7M, 10,3% menor a mayo 2014. De esta forma, el gasto promedio diario fue de USD 84,6, 8,6% inferior al del mismo mes del año anterior, determinado por una caída de las pernoctaciones totales inferior a la de los ingresos.

- En ese mismo mes, la salida de turistas argentinos al exterior (por EZE y AEP) alcanzó los 232 mil, incrementándose 11,3% a/a, quienes gastaron en total USD 271M (-3,8% a/a), dejando un promedio medio diario de USD 87,6, 12,9% inferior a la de mayo 2014. En este sentido, la cercanía a las elecciones ejecutivas de octubre de 2015, que podrían resultar en un cambio de política económica, que implicarían una corrección del tipo de cambio real estarían alentando los viajes al exterior en los meses previos, dada la expectativa creciente de encarecimiento de los mismos a partir de 2016.



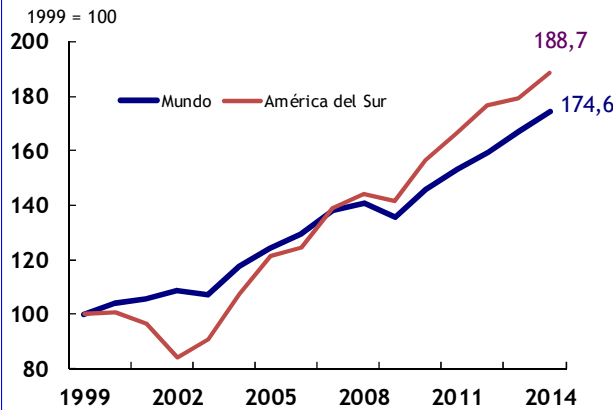


Juli  
o  
20  
15

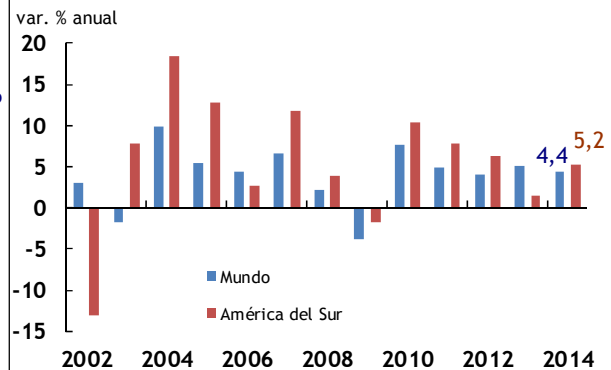
# MONITOR TURÍSTICO REGIONAL | Turismo Receptivo

## Movimiento de turistas

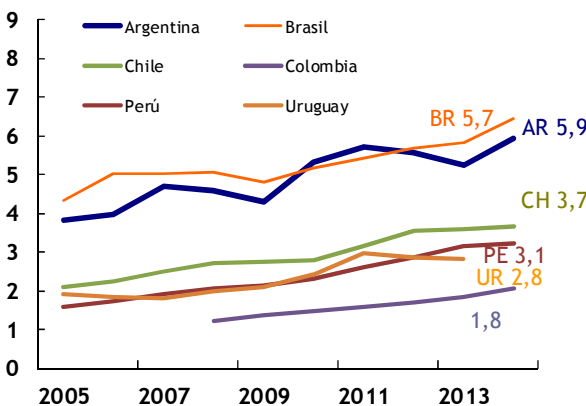
Mundo y América del Sur



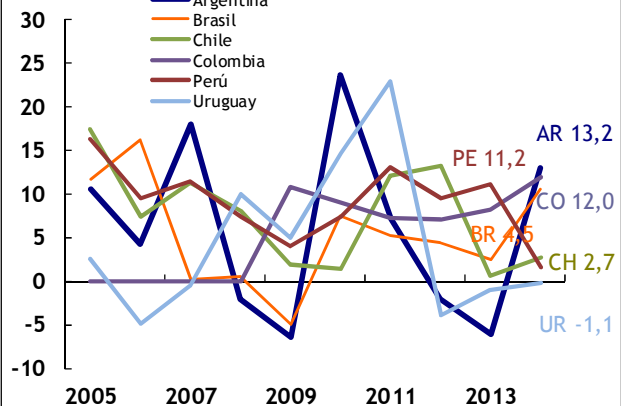
Mundo y América del Sur



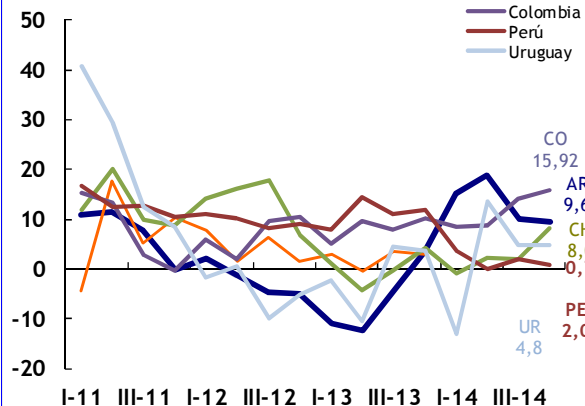
América del Sur (Balance de Pagos)



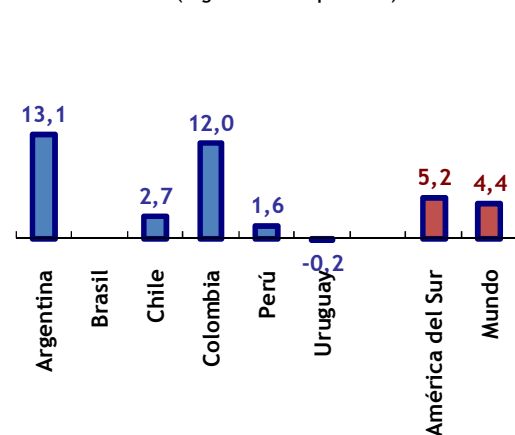
América del Sur (Balance de pagos)



América del Sur (según datos disponibles)



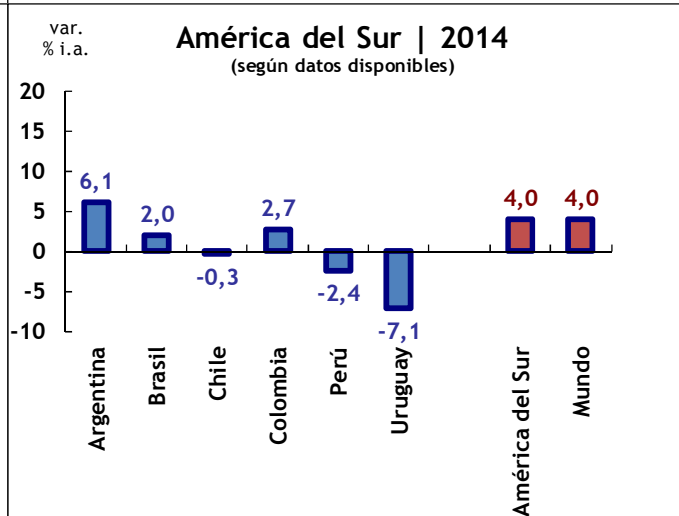
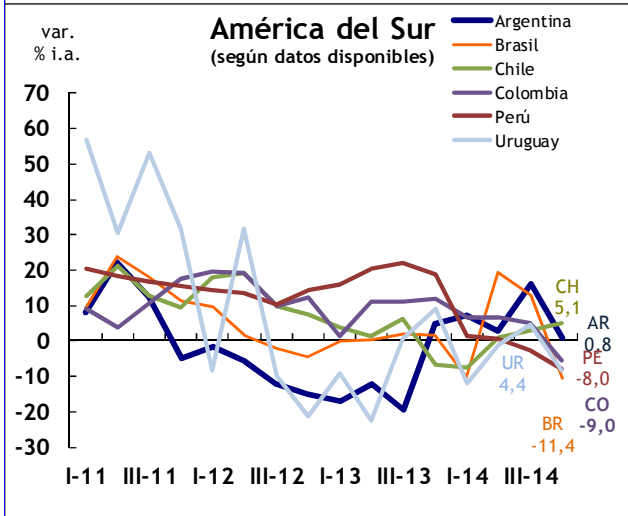
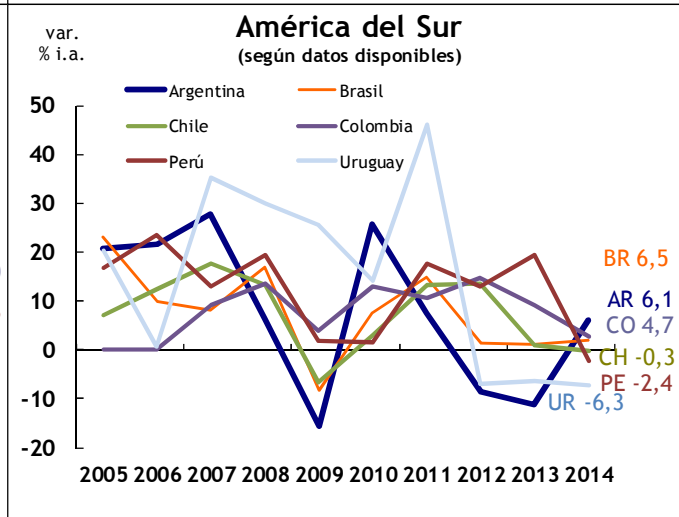
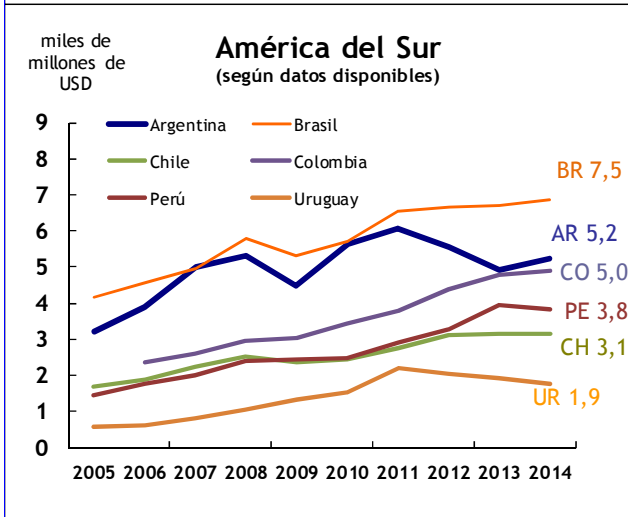
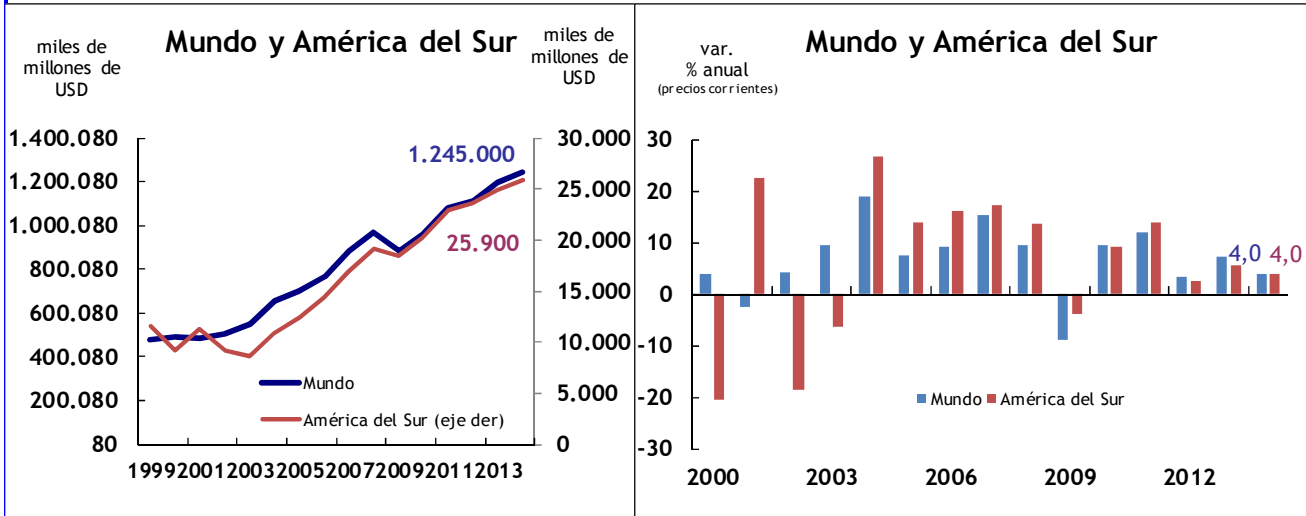
América del Sur | 2014 (según datos disponibles)





# MONITOR TURÍSTICO REGIONAL | Turismo Receptivo

## Ingresos por Turismo



MONITOR TURISTICO   Regional					Ente de Turismo de la Ciudad Autónoma de Buenos Aires							
	2011	2012	2013	2014	II-14	III-14	IV-14	I-15	feb-15	mar-15	abr-15	may-15
<b>Turismo receptivo</b>												
<i>en millones de personas</i>												
					Todos los pasos fronterizos				Principal vía aérea			
Mundo	995	1.035	1.087	1.135								
América del Sur	25,1	26,7	27,1	28,5								
Argentina	5,70	5,59	5,25	5,93	1,21	1,36	1,60	1,85	0,19	0,20	0,19	0,17
Brasil	5,43	5,68	5,81	6,43								
Chile	3,14	3,55	3,55	3,67	0,68	0,77	1,05	1,36	0,11	0,13	0,12	0,11
Colombia	1,58	1,69	1,69	2,05	0,46	0,55	0,56	0,57	0,16	0,17	0,15	
Perú	2,60	2,85	3,16	3,21	0,75	0,84	0,82		0,13			
Uruguay	2,96	2,85	2,82	2,81	0,54	0,57	0,81					
var. % i.a.												
Mundo	4,8	4,0	5,0	4,4	4,8	3,2	4,6	4,6	6,1	4,0	3,8	
América del Sur	7,8	6,3	1,5	5,2	5,9	14,2	3,4	8,5	11,4	5,8	7,0	
Argentina	7,1	-2,1	-6,1	13,1	18,8	9,9	9,5	5,4	9,7	-5,4	-3,0	-7,4
Brasil	5,3	4,5	2,4	10,61								
Chile	12,0	13,3	0,6	2,7	2,4	2,0	8,2	15,7	4,7	1,3	8,4	8,1
Colombia	7,3	7,0	8,2	12,0	8,7	14,2	15,9	17,7	16,1	15,3	16,4	
Perú	13,0	9,5	11,2	1,62	0,1	2,0	0,7		4,1			
Uruguay	23,0	-3,9	-1,1	-0,18	13,5	4,8	4,7					
<i>en millones de USD</i>												
Mundo	1.080.000	1.115.000	1.197.000	1.245.000								
América del Sur	22.980	23.585	24.900	25.900								
Argentina	6.060	5.537	4.918	5.220	1.080	1.178	1.435	1.635	196	199	186	178
Brasil	6.555	6.645	6.710	6.843	1.862	1.765	1.494	1.637	521	548	444	417
Chile	2.746	3.114	3.144	3.134	650	742	819					
Colombia	3.801	4.364	4.758	4.887	1.160	1.291	1.275	1.293				
Perú	2.912	3.288	3.925	3.832	943	1.026	940	964				
Uruguay	2.203	2.050	1.920	1.783	271	297	417					
var. % i.a. (precios corr.)												
Mundo	12,1	3,2	7,4	4,0								
América del Sur	13,8	2,6	5,6	4,0								
Argentina	7,7	-8,6	-11,2	6,1	2,6	16,0	0,8	7,0	0,5	-19,4	-15,6	-10,3
Brasil	15,0	1,4	1,0	2,0	19,4	13,0	-10,5	-4,9	-11,7	2,9	-18,4	-20,6
Chile	13,4	13,4	0,9	-0,3	1,0	2,8	5,1					
Colombia	10,5	14,8	9,0	2,7	6,5	5,0	-5,6	11,3				
Perú	17,6	12,9	19,4	-2,4	0,6	-2,7	-8,0	4,5				
Uruguay	46,0	-7,0	-6,3	-7,1	-0,9	4,4	-8,2					

\* Nota en los datos mensuales se incluyen los datos de turistas arribados por aeropuertos internacionales en caso de no disponer de información que incorpore a los países limítrofes.  
 Igual consideración se advierte con el gasto. Así, los datos mensuales y trimestrales pueden no coincidir ya que estos últimos suelen incluir a todos los pasos fronterizos cuando la información está disponible <

<b>MONITOR TURISTICO   Regional</b>		<i>Ente de Turismo de la Ciudad Autónoma de Buenos Aires</i>											
	2012	2013	2013	2014	II-14	III-14	IV-14	I-15	feb-15	mar-15	abr-15	may-15	
<b>Turismo Emisivo</b>													
<i>en millones de personas</i>													
	<b>Todos los pasos fronterizos</b>								<b>Principal vía aérea</b>				
<i>Mundo</i>	1.035,0	1.087,0	1.087,0	1.135,0									
Argentina	7,27	6,75	6,75	6,52	1,30	1,31	1,38	2,74	0,25	0,25	0,22	0,23	
Brasil													
Chile	2,84	3,00	3,00		0,67	0,76		1,07					
Colombia	3,16	3,60	3,60	3,91	0,97	0,98	1,04	1,00					
Perú	2,30	2,36	2,36	2,44	0,56	0,62	0,64		0,11				
Uruguay	1,82	2,28	2,28	2,40	0,56	0,61							
<i>var. % i.a.</i>													
<i>Mundo</i>	7,6	4,8	4,0	5,0									
Argentina	8,7	-7,2	-7,2	-3,4	-8,9	-0,4	-3,0	8,4	-4,8	10,3	21,8	11,3	
Brasil													
Chile	7,6	5,7	5,7		6,8	4,1		10,1					
Colombia	70,1	13,9	13,9	8,5	15,4	12,9	4,6	9,0	5,2	25,5	-10,7		
Perú	7,7	3,0	3,0	3,29	1,5	4,7	5,4		4,4				
Uruguay	18,4	25,6	25,6	5,02	5,2	10,4	3,4						
<i>en millones de USD</i>													
<i>Mundo</i>	1.115.000	1.197.000	1.197.000	1.245.000									
Argentina	8.254	8.058	8.058	6.991	1.578	1.570	1.390	2.386	213	213	213	213	
Brasil	22.233	25.342	25.342	25.567	6.596	7.136	5.988	5.232	1.490	1.504	1.644	1.414	
Chile	2.400	2.435	2.435	2.775	700	695	663						
Colombia	4.362	4.485	4.485	5.171	1.147	1.563	1.357	1.199					
Perú	1.950	2.114	2.114	2.114	501	533	563	562					
Uruguay	878	1.312	1.312	1.356,09	319	350	301						
<i>var. % i.a. (precios corr.)</i>													
<i>Mundo</i>	9,4	11,9	3,2	7,4									
Argentina	10,4	-2,4	-2,4	-13,2	-13,5	-8,9	-22,6	-2,8	-40,5	-28,6	-21,7	-24,4	
Brasil	4,6	14,0	14,0	0,9	5,0	8,0	-6,5	-10,5	-22,1	-18,0	-29,7	-37,4	
Chile	17,3	1,5	1,5	14,0	22,9	17,6	15,4						
Colombia	20,2	2,8	2,8	15,3	13,2	25,4	15,0	8,6					
Perú	10,6	8,4	8,4	0,0	-1,3	1,7	2,4	8,8					
Uruguay	36,3	49,5	49,5	3,37	8,0	-5,4	-0,8						

\* Nota en los datos mensuales se incluyen los datos de turistas arribados por aeropuertos internacionales en caso de no disponer de información que incorpore a los países limítrofes. Igual consideración se advierte con el gasto. Así, los datos mensuales y trimestrales pueden no coincidir ya que estos últimos suelen incluir a todos los pasos fronterizos cuando la información está disponible.