

Observatorio Turístico Ciudad de Buenos Aires

MONITOR TURÍSTICO | América Latina

Resumen mes de febrero

- Finalmente las perspectivas optimistas sobre el desempeño de los arribos internacionales en 2014 se vieron validadas, según lo publicado por la OMT. Durante ese año se registraron 1.138 millones (M) de arribos internacionales en todo el mundo, es decir, un 4,7% más que en 2013. Tanto las economías avanzadas por las emergentes pudieron aprovechar esta muy buena dinámica, aunque en el primer caso se registró un mayor crecimiento lo que significó una ganancia en la cuota del mercado. Mientras que en las primeras las llegadas aumentaron 5,6% a/a, en las segundas lo hicieron en 3,6%. En particular, el último trimestre del año mostró aceleración en las llegadas (+4,9% a/a) en relación al anterior debido a un destacado mes de octubre pese a que noviembre y diciembre también presentaron muy buena performance.

-A nivel general en 2014, Europa recibió 588,4M de arribos internacionales por turismo (+3,9%) y siguió siendo el principal destino elegido en los viajes con el 51,7% de las llegadas, Asia y Pacífico 263M (+5,3%), América 180,6 (+7,4%), absorbiendo el 15,9% del mercado, África 56M (+2,3%) y Oriente Medio 50,3M (+4,4%).

- Bajo este panorama internacional, en América del Sur las llegadas de extranjeros totalizaron los 29 M que reflejó un aumento de 5,9% a/a, por encima del promedio global. En este sentido, el subcontinente sostuvo un muy buen año, principalmente debido al II y III trimestre cuando se celebró el Mundial de Fútbol, registrándose efectos no solo en el país sede (Brasil) sino en el resto de los mercados relevantes. Pese a que luego el crecimiento se desaceleró así como también los ingresos derivados del turismo, en el último trimestre el incremento fue de 4,9%, a raíz de un diciembre que muestra muy favorables perspectivas para el cono sur hacia 2015.

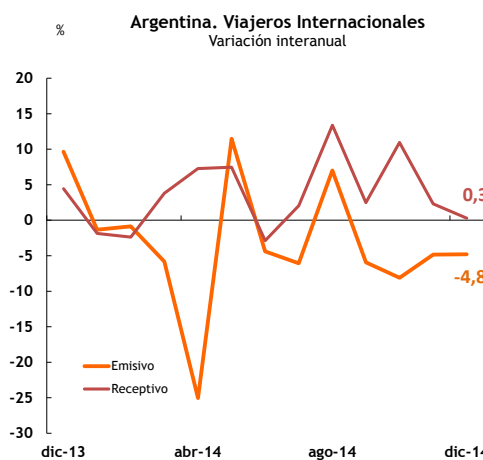
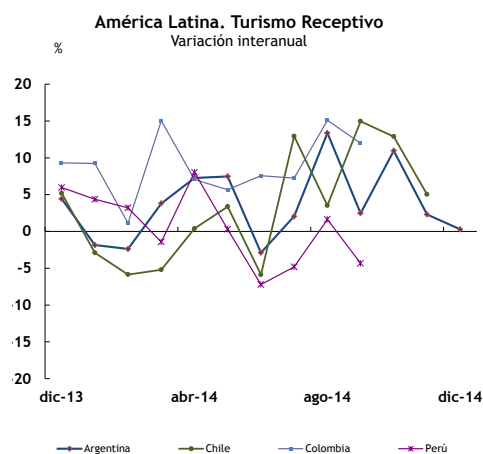
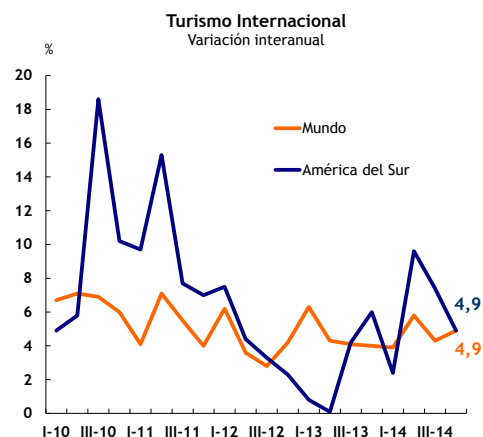
- Este escenario favorable se correspondió con lo ocurrido en los principales mercados latinoamericanos durante los últimos meses del año. Si bien no se disponen de la totalidad de los datos, Argentina y Chile mostraron elevados incrementos del turismo por las principales vías aéreas durante octubre (11 y 12,9% a/a), y sostuvieron en noviembre dichos incrementos pero registrando una desaceleración significativa (2,3 y 5,0% a/a). Sin embargo, los datos de diciembre (únicamente disponibles para un solo país -Argentina-) reflejarían una recuperación en el aumento en las llegadas en los diferentes mercados dadas las estadísticas publicadas por la OMT para América del Sur. Cabe destacar que aun sin la información más actualizada disponible, el desempeño de mercados sudamericanos tales como Colombia y Perú ha sido muy favorable durante 2014, sin olvidar mencionar a Brasil que además de ser sede del evento deportivo internacional más importante, sostuvo un abaratamiento de sus precios tras los ajustes cambiarios sobre su moneda, el Real.

- En Argentina, diciembre mostró un estancamiento en el arribo de turistas extranjeros al país (por Ezeiza y Aeroparque), totalizando un ingreso de 234,7 mil turistas extranjeros (+0,3% a/a), con un gasto total de USD 270,8 millones (-9,9% a/a) que se tradujo en aproximadamente USD 71,3 diarios por viajero.

- En ese mismo mes, la salida de turistas argentinos al exterior (por EZE y AEP) alcanzó los 164,3 mil, cayendo 4,8% a/a, quienes gastaron USD 189,6 millones (-14,3% a/a), explicado en parte por la sostenida reducción en la estadía promedio (14,6 noches), siendo el gasto promedio diario de USD 79.

- De esta forma, la balanza turística de arribos y partidas internacionales (por EZE y AEP, INDEC) arrojó un saldo positivo de 70,4 mil turistas y USD 81,2M para el último mes del año, siendo los máximos registrados en 2014. En forma anual la balanza turística acusó un déficit de USD 391,8M aunque mostrando un equilibrio sobre la cantidad de personas.

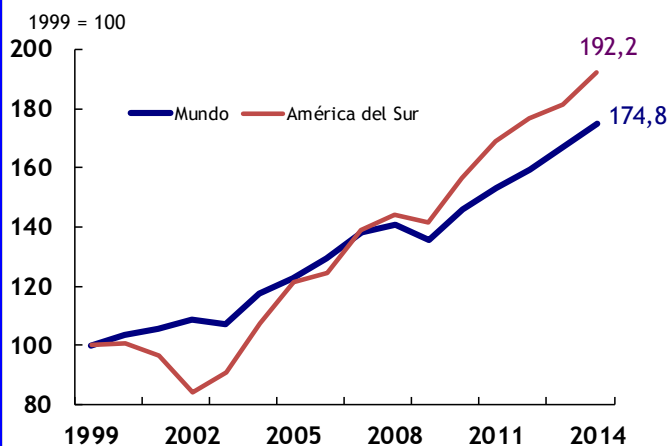
-El balance del Banco Central de la República Argentina mostró en 2014 un déficit cambiario



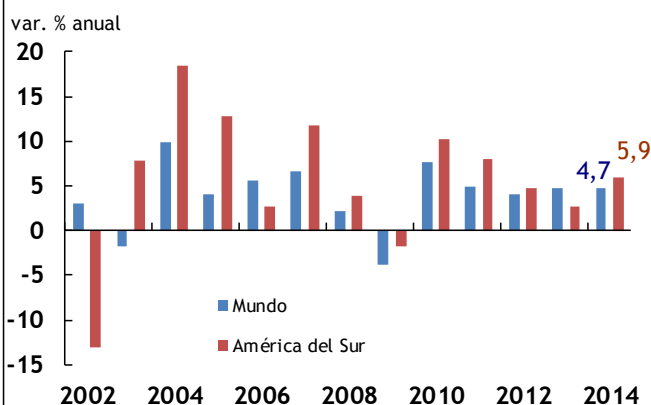
MONITOR TURÍSTICO REGIONAL | Turismo Receptivo

Movimiento de turistas

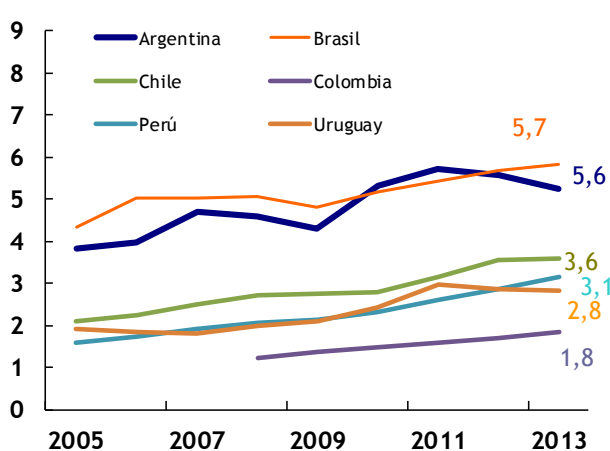
Mundo y América del Sur



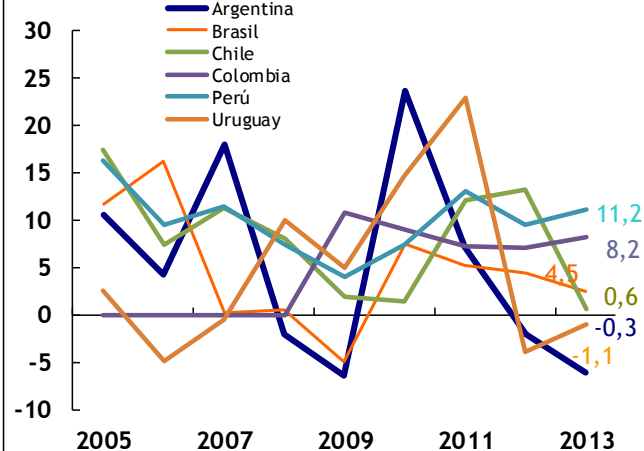
Mundo y América del Sur



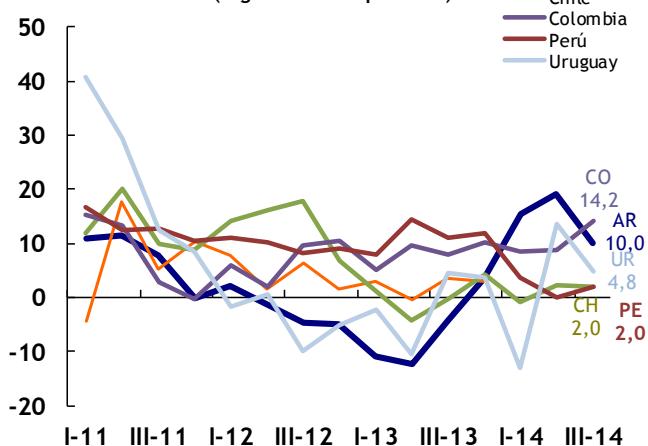
América del Sur (Balance de Pagos)



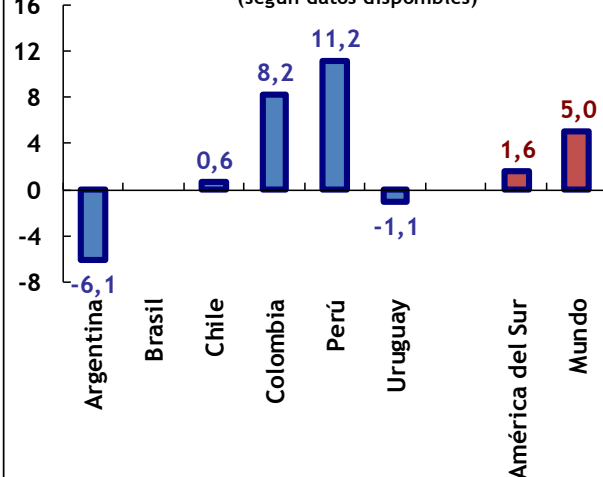
América del Sur (Balance de pagos)



América del Sur (según datos disponibles)

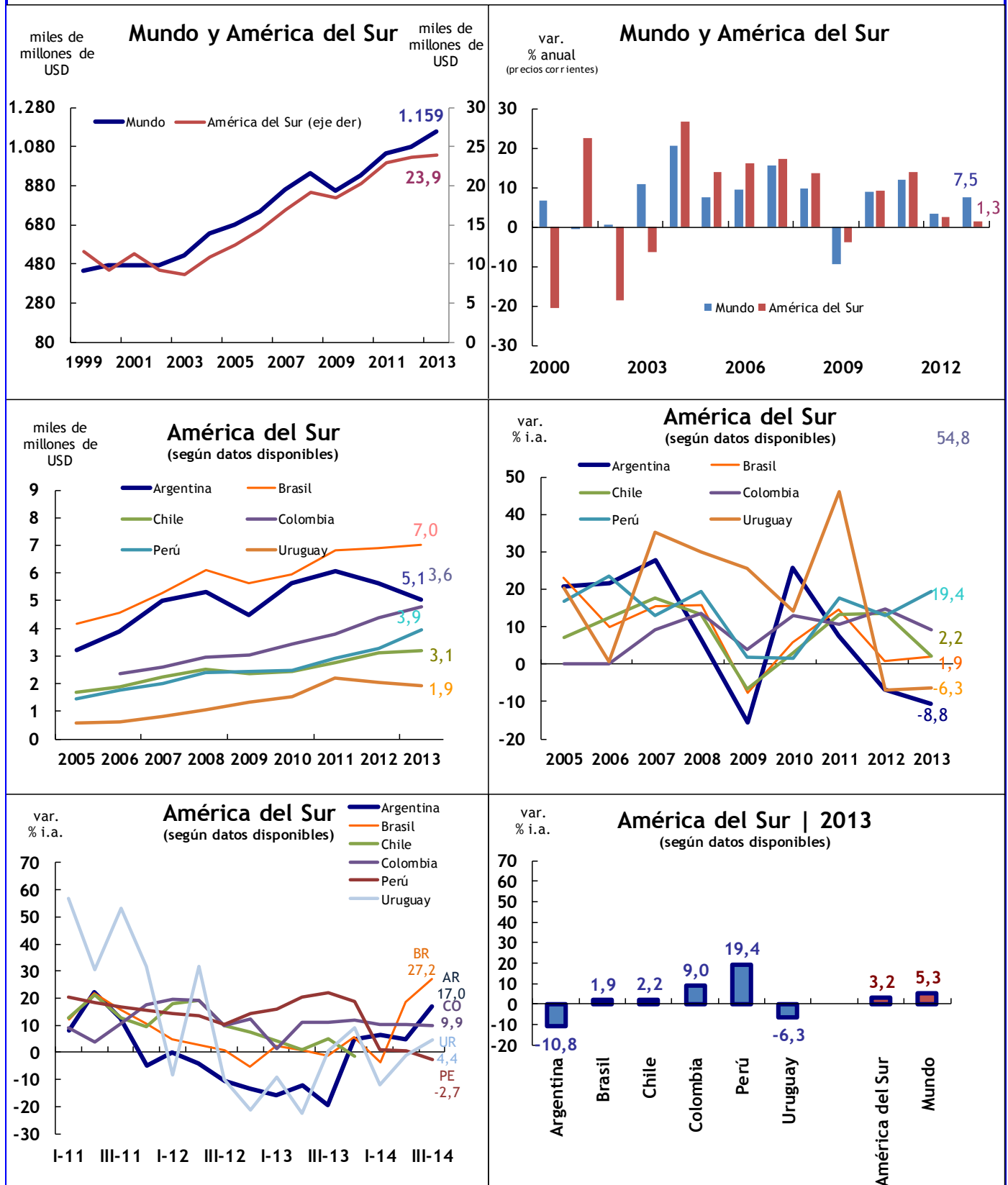


América del Sur | 2013 (según datos disponibles)



MONITOR TURÍSTICO REGIONAL | Turismo Receptivo

Ingresos por Turismo



Febrero 2015

MONITOR TURISTICO Regional		Ente de Turismo de la Ciudad Autónoma de Buenos Aires											
	2011	2012	2013	2014	I-14	II-14	III-14	IV-14	sep-14	oct-14	nov-14	dic-14	
Turismo receptivo													
<i>en millones de personas</i>													
	Todos los pasos fronterizos								Principales vías aéreas				
<i>Mundo</i>	995	1.035	1.087	1.138									
<i>América del Sur</i>	25,4	26,7	27,4	29,0									
Argentina	5,70	5,59	5,25		1,76	1,22	1,36		0,20	0,21	0,23	0,23	
Brasil	5,43	5,68	5,81										
Chile	3,14	3,55	3,55	3,67	1,18	0,68	0,77	1,05	0,12	0,14	0,13	0,17	
Colombia	1,58	1,69	1,69		0,48	0,46	0,55		0,14				
Perú	2,60	2,85	3,16		0,80	0,75	0,84		0,15				
Uruguay	2,96	2,85	2,82		0,89	0,54	0,57						
<i>var. % i.a.</i>													
<i>Mundo</i>	4,8	4,0	5,0	4,7	3,9	5,8	4,3	4,9	3,9	5,8	4,1	4,6	
<i>América del Sur</i>	7,8	5,0	2,6	5,7	2,4	9,6	7,4	4,9	4,4	5,5	1,0	7,5	
Argentina	7,1	-2,1	-6,1		15,3	19,2	10,0		2,5	11,0	2,3	0,3	
Brasil	5,3	4,5	2,4										
Chile	12,0	13,3	0,6		-1,0	2,4	2,0	8,0	15,0	12,9	5,0		
Colombia	7,3	7,0	8,2		8,5	8,7	14,2		12,0				
Perú	13,0	9,5	11,2		3,7	0,1	2,0		-4,3				
Uruguay	23,0	-3,9	-1,1		-12,9	13,5	4,8						
<i>en millones de USD</i>													
<i>Mundo</i>	1.042	1.075	1.159										
<i>América del Sur</i>	23	24	24										
Argentina	6.060	5.639	5.032		1.571	1.118	1.210		189	226	247	271	
Brasil	6.829	6.890	7.020	7.476	1.956	1.931	2.017	1.571	571	500	522	549	
Chile	2.746	3.114	3.182										
Colombia	3.801	4.364	4.758		1.200	1.200	1.351						
Perú	2.912	3.288	3.925		922	942	1.026						
Uruguay	2.203	2.050	1.920		798	271	297						
<i>var. % i.a. (precios corr.)</i>													
<i>Mundo</i>	8,8	12,1	3,4	7,5									
<i>América del Sur</i>	9,3	13,8	2,6	1,3									
Argentina	7,7	-7,0	-10,8		6,3	4,7	17,0		-1,4	7,0	-0,1	-9,9	
Brasil	14,5	0,9	1,9	6,5	-3,8	18,6	27,2	-11,4	10,5	-9,1	-9,8	-14,9	
Chile	13,4	13,4	2,2										
Colombia	10,5	14,8	9,0		10,2	10,2	9,9						
Perú	17,6	12,9	19,4		1,1	0,5	-2,7						
Uruguay	46,0	-7,0	-6,3		-12,1	-0,9	4,4						

* Nota en los datos mensuales se incluyen los datos de turistas arribados por aeropuertos internacionales en caso de no disponer de información que incorpore a los países limítrofes.

Igual consideración se advierte con el gasto. Así, los datos mensuales y trimestrales pueden no coincidir ya que estos últimos suelen incluir a todos los pasos fronterizos cuando la información está disponible.



Febrero 2015

MONITOR TURISTICO Regional		Ente de Turismo de la Ciudad Autónoma de Buenos Aires										
	2012	2013	2013	2014	I-14	II-14	III-14	IV-14	sep-14	oct-14	nov-14	dic-14
Turismo Emisivo												
<i>en millones de personas</i>												
					Todos los pasos fronterizos				Principal vía aérea**			
<i>Mundo</i>	1.035,0	1.087,0	1.087,0	1.138,1								
Argentina	7,27	6,75	6,75		2,52	1,30	1,31		0,20	0,21	0,18	0,16
Brasil												
Chile	2,84	3,00	3,00		0,97	0,67	0,76					
Colombia	3,16	3,60	3,60		0,92	0,97	0,98		0,30			
Perú	2,30	2,36	2,36		0,62	0,56	0,62		0,10			
Uruguay	1,82	2,28	2,28		0,65	0,56	0,61					
<i>var. % i.a.</i>												
<i>Mundo</i>	7,7	4,8	4,1	4,7								
Argentina	8,7	-7,2	-7,2		-2,1	-8,9	-0,5		-5,9	-8,1	-4,8	-4,8
Brasil												
Chile	7,6	5,7	5,7		7,1	6,8	4,1					
Colombia	70,1	13,9	13,9		2,1	15,4	12,9		13,0			
Perú	7,7	3,0	3,0		1,4	1,5	4,7		7,7			
Uruguay	18,4	25,6	25,6		1,6	5,2	10,4					
<i>en millones de USD</i>												
<i>Mundo</i>	930	1.042	1.078	1.159								
Argentina	8.254	8.150	8.150		2.447	1.570	1.570		270	220	222	190
Brasil	26.114	29.600	29.600	30.040	6.846	7.802	8.338	7.055	2.790	2.522	2.036	2.497
Chile	2.377	2.476	2.476									
Colombia	4.362	4.485	4.485		1.145	1.150	1.540					
Perú	1.950	2.114	2.114		544	528	566					
Uruguay	878	1.312	1.312		386	319	350					
<i>var. % i.a. (precios corr.)</i>												
<i>Mundo</i>	8,8	12,1	3,4	7,5								
Argentina	10,4	-1,3	-1,3		-9,9	-13,9	-12,3		-2,9	-28,4	-10,3	-14,3
Brasil	4,4	13,3	13,3	1,5	-1,1	4,6	7,1	-5,1	9,6	-6,6	-7,8	-1,0
Chile	16,1	4,2	4,2		0,0	0,0						
Colombia	20,2	2,8	2,8		9,6	13,4	23,6					
Perú	10,6	8,4	8,4		2,2	4,0	8,0					
Uruguay	36,3	49,5	49,5		12,4	8,0	-5,4					
* Nota en los datos mensuales se incluyen los datos de turistas arribados por aeropuertos internacionales en caso de no disponer de información que incorpore a los países limítrofes. **Excepto Colombia Igual consideración se advierte con el gasto. Así, los datos mensuales y trimestrales pueden no coincidir ya que estos últimos suelen incluir a todos los pasos fronterizos cuando la información está disponible.												

