

Observatorio Turístico Ciudad de Buenos Aires

MONITOR TURÍSTICO | América Latina

Resumen mes de enero

- Sobre finales de 2014, la llegada de turistas internacionales mantuvo la tendencia de los meses anteriores, acumulando un crecimiento de enero a octubre de 4,7% interanual. Septiembre y octubre evidenciaron que el año concluye con un escenario muy favorable: crecimiento sólido y con un turismo muy dinámico, expandiéndose un 4,1 y 5,2% respectivamente, según datos de la OMT. Esto sucede luego de un III trimestre en el que el alza alcanzó el 4,4%. De persistir este comportamiento, 2014 finalizaría con un arribo de 1.038 millones (M) de turistas a escala mundial. En este sentido, las economías avanzadas aportarían un mayor crecimiento (5,6% acumulado) en relación a las emergentes (4,0%).

- La subregión de América del Sur continúa mostrando un muy buen desempeño y relativamente mejor al promedio mundial y al resto de las regiones del planeta (como Europa, Asia y Pacífico y África) aunque peor frente al conjunto de la región de Américas. Aquí, las subas en los arribos a América del Norte se ubican muy por encima, acumulando un aumento de 8,7% para los primeros diez meses de 2014. Pasado mitad de año, la región perdió cierto dinamismo, especialmente Sudamérica, cayendo de 8% en agosto a 4,4% en septiembre. Sin embargo, la buena noticia se basa en una nueva aceleración en el ritmo de las llegadas, siendo un 5,8% mayor en octubre frente al mismo mes de 2013. En líneas generales, este comportamiento también fue replicado en América del Norte y el Caribe, por lo que no fue un efecto únicamente experimentado en la parte más austral del continente sino más bien regional, aumentando la participación del mercado.

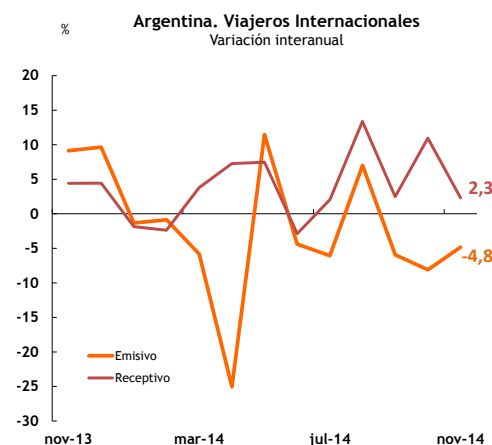
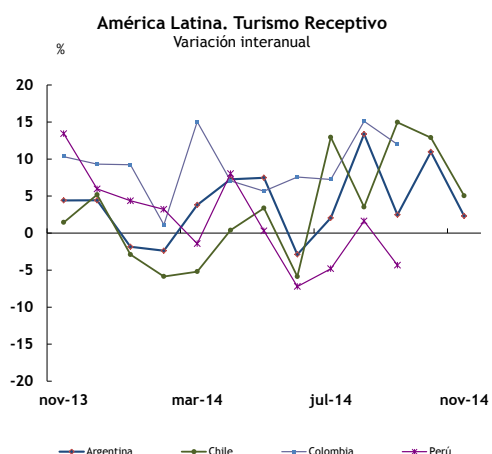
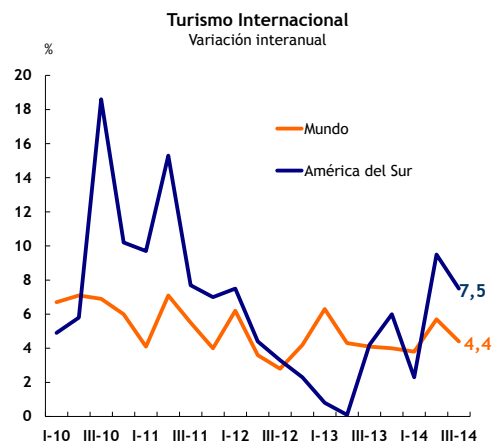
- Este escenario favorable se correspondió con lo que ocurrió en los principales mercados latinoamericanos. Durante octubre, los ingresos por las principales vías aéreas de cada país registraron crecimientos elevados: en Chile aumentaron 12,9% a/a, en Argentina 11% y se prevé resultados positivos en Colombia. Durante noviembre, si bien a menores tasas, la tendencia mantuvo el signo positivo. En Argentina, la cantidad de turistas extranjeros ingresados por pasos aéreos fue 2,3% a/a mayor a octubre 2013 y en Chile, 2,3% superior.

- Aún cuando la coyuntura se muestra muy favorable para el subcontinente, la misma tendencia se ha mantenido desde principios de año. En rigor, luego de un I trimestre con expansión moderada (2,9% a/a), en el II y el III los incrementos fueron de 9,5 y 7,5%. A Argentina, entre julio y septiembre (por todos los pasos fronterizos) arribaron 1,36M de turistas extranjeros (+10% a/a), 0,76M a Chile (+2%) y 0,55M a Colombia (+14,2%), un mercado en plena expansión. Brasil, por su parte, cerró el trimestre con una mejora en los ingresos por turismo reflejada en su Balanza de Pagos, con USD 2.017M, monto 27% superior al mismo trimestre de 2013.

- En Argentina, noviembre mostró un mayor arribo de turistas extranjeros al país (por Ezeiza y Aeroparque), totalizando un ingreso de 226,3 mil turistas extranjeros (+2,3% a/a), con un gasto total de USD 246,8 millones (-0,1% a/a) que se tradujo en aproximadamente USD 107,3 diarios por viajero.

- En ese mismo mes, la salida de turistas argentinos al exterior (por EZE y AEP) alcanzó los 180,8 mil, cayendo 4,8% a/a, quienes gastaron USD 222,3 millones (-10,3% a/a), a raíz de también una reducción en la estadía promedio (12,2 noches), siendo el gasto promedio diario de USD 101.

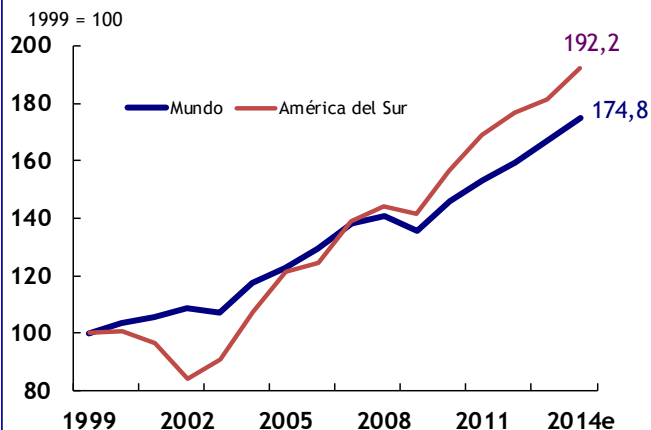
- De esta forma, la balanza turística de arribos y partidas internacionales (por EZE y AEP, INDEC) arrojó un saldo positivo de 45,5 mil turistas y USD 24,5 millones (M) para el undécimo mes del año, siendo los máximos registrados en 2014. En forma acumulada desde enero totaliza un déficit de 70,4 mil turistas y USD 473M.



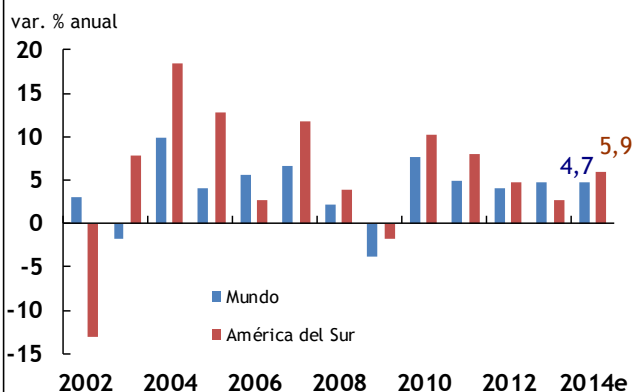
MONITOR TURÍSTICO REGIONAL | Turismo Receptivo

Movimiento de turistas

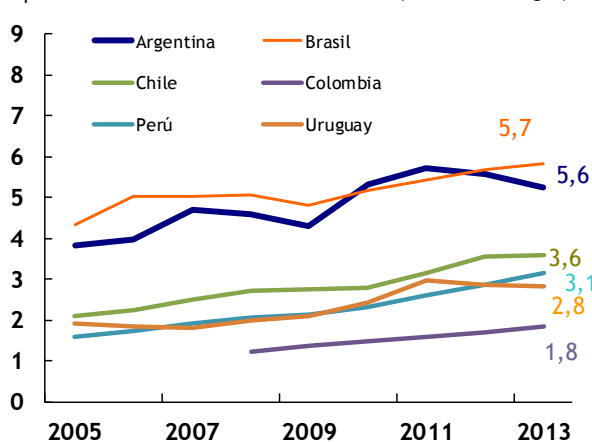
Mundo y América del Sur



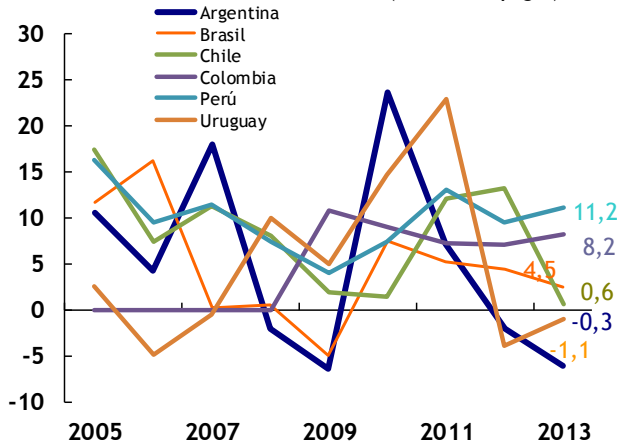
Mundo y América del Sur



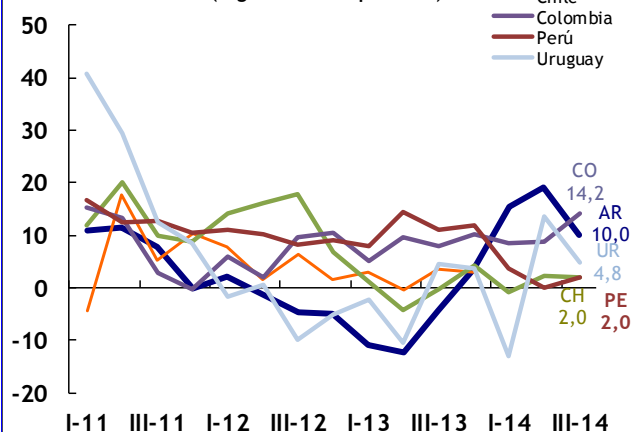
América del Sur (Balance de Pagos)



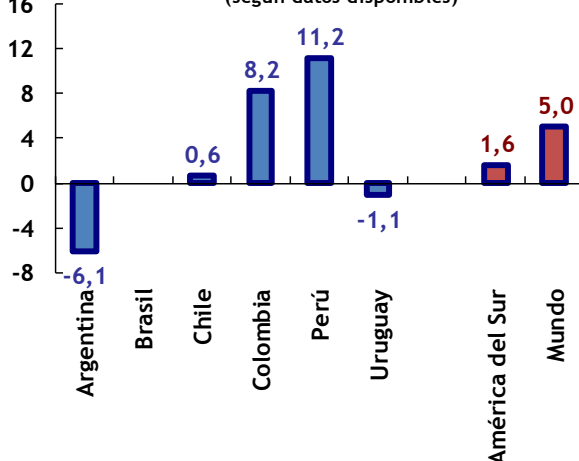
América del Sur (Balance de pagos)



América del Sur (según datos disponibles)

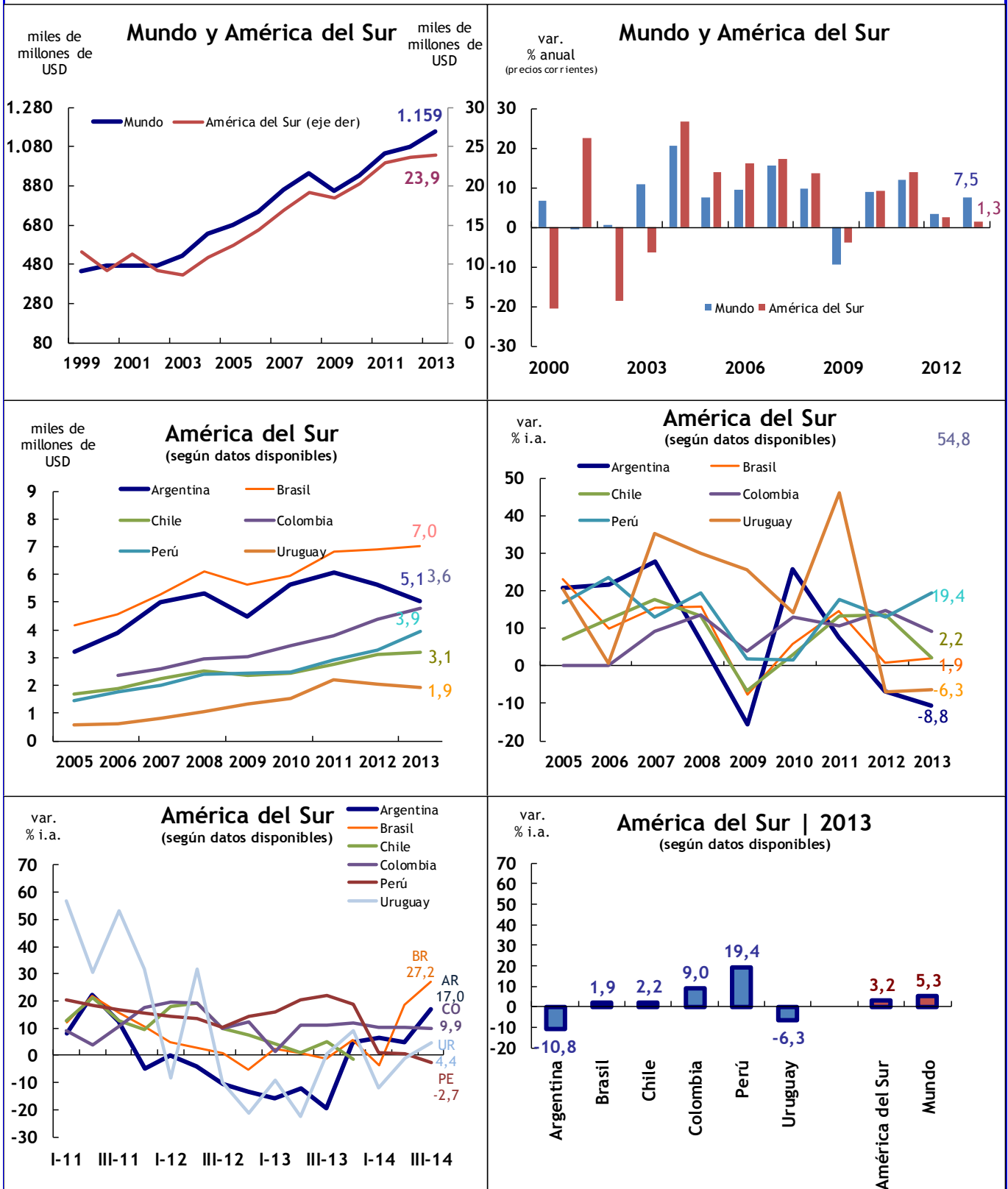


América del Sur | 2013 (según datos disponibles)



MONITOR TURÍSTICO REGIONAL | Turismo Receptivo

Ingresos por Turismo



| MONITOR TURISTICO Regional | | | | | Ente de Turismo de la Ciudad Autónoma de Buenos Aires | | | | | | | |
|------------------------------------|-------|-------|-------|---------|---|-------|-------|--------|-------------------------|--------|--------|--------|
| | 2010 | 2011 | 2012 | 2013 | IV-13 | I-14 | II-14 | III-14 | ago-14 | sep-14 | oct-14 | nov-14 |
| Turismo receptivo | | | | | | | | | | | | |
| <i>en millones de personas</i> | | | | | | | | | | | | |
| | | | | | Todos los pasos fronterizos | | | | Principales vías aéreas | | | |
| <i>Mundo</i> | 949 | 995 | 1.035 | 1.087 | | | | | | | | |
| <i>América del Sur</i> | 23,6 | 25,4 | 26,7 | 27,4 | | | | | | | | |
| Argentina | 5,33 | 5,70 | 5,59 | 5,25 | 1,46 | 1,76 | 1,22 | 1,36 | 0,22 | 0,20 | 0,21 | 0,23 |
| Brasil | 5,16 | 5,43 | 5,68 | 5,81 | 1,52 | | | | | | | |
| Chile | 2,80 | 3,14 | 3,55 | 3,58 | 0,97 | 1,18 | 0,68 | 0,77 | 0,12 | 0,12 | 0,14 | 0,13 |
| Colombia | 1,47 | 1,58 | 1,69 | 1,83 | 0,48 | 0,48 | 0,46 | 0,55 | 0,17 | 0,14 | | |
| Perú | 2,30 | 2,60 | 2,85 | 3,16 | 0,81 | 0,80 | 0,75 | 0,84 | 0,16 | 0,15 | | |
| Uruguay | 2,41 | 2,96 | 2,85 | 2,82 | 0,78 | 0,89 | 0,54 | 0,57 | | | | |
| <i>var. % i.a.</i> | | | | | | | | | | | | |
| <i>Mundo</i> | 7,6 | 4,8 | 4,0 | 5,0 | 4,0 | 3,8 | 5,7 | 4,4 | 5,1 | 4,1 | 5,2 | |
| <i>América del Sur</i> | 10,4 | 7,8 | 5,0 | 2,6 | 6,0 | 2,3 | 9,5 | 7,5 | 8,0 | 4,4 | 5,8 | |
| Argentina | 23,6 | 7,1 | -2,1 | -6,1 | 3,5 | 15,3 | 19,2 | 10,0 | 13,4 | 2,5 | 11,0 | 2,3 |
| Brasil | 7,5 | 5,3 | 4,5 | 2,4 | 3,0 | | | | | | | |
| Chile | 1,5 | 12,0 | 13,3 | 0,6 | 4,2 | -1,0 | 2,4 | 2,0 | 3,5 | 15,0 | 12,9 | 5,0 |
| Colombia | 8,9 | 7,3 | 7,0 | 8,2 | 10,3 | 8,5 | 8,7 | 14,2 | 15,1 | 12,0 | | |
| Perú | 7,4 | 13,0 | 9,5 | 11,2 | 11,8 | 3,7 | 0,1 | 2,0 | 1,6 | -4,3 | | |
| Uruguay | 14,7 | 23,0 | -3,9 | -1,1 | 3,7 | -12,9 | 13,5 | 4,8 | | | | |
| <i>en millones de USD</i> | | | | | | | | | | | | |
| <i>Mundo</i> | 930 | 1.042 | 1.075 | 1.159 | | | | | | | | |
| <i>América del Sur</i> | 20 | 23 | 24 | 24 | | | | | | | | |
| Argentina | 5.629 | 6.060 | 5.639 | 5.032 | 1.452 | 1.571 | 1.118 | 1.210 | 247 | 189 | 226 | 247 |
| Brasil | 5.962 | 6.829 | 6.890 | 7.020 | 1.775 | 1.956 | 1.931 | 2.017 | 503 | 571 | 500 | 522 |
| Chile | 2.422 | 2.746 | 3.114 | 3.182,2 | 824 | | | | | | | |
| Colombia | 3.440 | 3.801 | 4.364 | 4.758 | 1.350 | 1.200 | 1.200 | 1.351 | | | | |
| Perú | 2.475 | 2.912 | 3.288 | 3.925 | 1.022 | 922 | 942 | 1.026 | | | | |
| Uruguay | 1.509 | 2.203 | 2.050 | 1.920 | 455 | 798 | 271 | 297 | | | | |
| <i>var. % i.a. (precios corr.)</i> | | | | | | | | | | | | |
| <i>Mundo</i> | 8,8 | 12,1 | 3,4 | 7,5 | | | | | | | | |
| <i>América del Sur</i> | 9,3 | 13,8 | 2,6 | 1,3 | | | | | | | | |
| Argentina | 25,8 | 7,7 | -7,0 | -10,8 | 4,7 | 6,3 | 4,7 | 17,0 | 20,4 | -1,4 | 7,0 | -0,1 |
| Brasil | 5,8 | 14,5 | 0,9 | 1,9 | 5,4 | -3,8 | 18,6 | 27,2 | -3,1 | 10,5 | -9,1 | -9,8 |
| Chile | 3,1 | 13,4 | 13,4 | 2,2 | -1,5 | | | | | | | |
| Colombia | 12,8 | 10,5 | 14,8 | 9,0 | 12,0 | 10,2 | 10,2 | 9,9 | | | | |
| Perú | 1,5 | 17,6 | 12,9 | 19,4 | 18,7 | 1,1 | 0,5 | -2,7 | | | | |
| Uruguay | 14,3 | 46,0 | -7,0 | -6,3 | 9,2 | -12,1 | -0,9 | 4,4 | | | | |

* Nota en los datos mensuales se incluyen los datos de turistas arribados por aeropuertos internacionales en caso de no disponer de información que incorpore a los países limítrofes. Igual consideración se advierte con el gasto. Así, los datos mensuales y trimestrales pueden no coincidir ya que estos últimos suelen incluir a todos los pasos fronterizos cuando la información está disponible.



MONITOR TURISTICO | Regional

Ente de Turismo de la Ciudad Autónoma de Buenos Aires

| | 2010 | 2011 | 2012 | 2013 | III-13 | IV-13 | I-14 | II-14 | jul-14 | ago-14 | sep-14 | oct-14 |
|------------------------------------|--------|--------|---------|---------|-----------------------------|-------|-------|-------|--|--------|--------|--------|
| Turismo Emisivo | | | | | | | | | | | | |
| <i>en millones de personas</i> | | | | | | | | | | | | |
| | | | | | Todos los pasos fronterizos | | | | Principal vía aérea (excepto Colombia) | | | |
| <i>Mundo</i> | 949,0 | 995,0 | 1.035,0 | 1.087,0 | | | | | | | | |
| Argentina | 5,31 | 6,69 | 7,27 | 6,75 | 1,32 | 1,42 | 2,52 | 1,30 | 0,21 | 0,21 | 0,20 | 0,21 |
| Brasil | | | | | | | | | | | | |
| Chile | 2,24 | 2,64 | 2,84 | 3,00 | 0,73 | 0,73 | 0,97 | 0,67 | | | | |
| Colombia | 2,34 | 1,86 | 3,16 | 3,60 | 0,87 | 0,99 | 0,92 | 0,97 | 0,34 | 0,34 | 0,30 | |
| Perú | 2,06 | 2,13 | 2,30 | 2,36 | 0,59 | 0,61 | 0,62 | 0,56 | 0,11 | 0,10 | 0,10 | |
| Uruguay | 1,03 | 1,53 | 1,82 | 2,28 | 0,56 | 0,56 | 0,65 | 0,56 | | | | |
| <i>var. % i.a.</i> | | | | | | | | | | | | |
| <i>Mundo</i> | 7,7 | 4,8 | 4,1 | 4,7 | | | | | | | | |
| Argentina | 6,5 | 26,0 | 8,7 | -7,2 | -11,0 | -10,4 | -2,1 | -8,9 | -6,1 | 7,0 | -5,9 | -8,1 |
| Brasil | | | | | | | | | | | | |
| Chile | 17,3 | 17,8 | 7,6 | 5,7 | 4,4 | 5,0 | 7,1 | 6,8 | | | | |
| Colombia | 10,4 | -20,6 | 70,1 | 13,9 | 9,9 | 15,6 | 2,1 | 15,4 | 9,5 | 16,6 | 13,0 | |
| Perú | 8,8 | 3,6 | 7,7 | 3,0 | 1,7 | 2,6 | 1,4 | 1,5 | 10,4 | 5,0 | 7,7 | |
| Uruguay | 24,4 | 49,3 | 18,4 | 25,6 | 17,1 | 9,4 | 1,6 | 5,2 | | | | |
| <i>en millones de USD</i> | | | | | | | | | | | | |
| <i>Mundo</i> | 930 | 1.042 | 1.078 | 1.159 | | | | | | | | |
| Argentina | 6.375 | 7.477 | 8.254 | 8.150 | 1.790 | 1.820 | 2.447 | 1.570 | 230 | 246 | 270 | 220 |
| Brasil | 19.338 | 25.003 | 26.114 | 29.600 | 7.784 | 7.431 | 6.846 | 7.802 | 2.768 | 2.780 | 2.790 | 2.522 |
| Chile | 1.808 | 2.046 | 2.377 | 2.476 | 587 | 621 | | | | | | |
| Colombia | 3.188 | 3.631 | 4.362 | 4.485 | 1.246 | 1.180 | 1.145 | 1.150 | | | | |
| Perú | 1.640 | 1.764 | 1.950 | 2.114 | 524 | 550 | 544 | 528 | | | | |
| Uruguay | 419 | 644 | 878 | 1.312 | 370 | 304 | 386 | 319 | | | | |
| <i>var. % i.a. (precios corr.)</i> | | | | | | | | | | | | |
| <i>Mundo</i> | 8,8 | 12,1 | 3,4 | 7,5 | | | | | | | | |
| Argentina | 10,6 | 17,3 | 10,4 | -1,3 | -0,9 | 1,7 | -9,9 | -13,9 | -16,5 | 4,3 | -2,9 | -28,4 |
| Brasil | 49,9 | 29,3 | 4,4 | 13,3 | 17,4 | 8,3 | -1,1 | 4,6 | 6,3 | 5,5 | 9,6 | -6,6 |
| Chile | 20,1 | 13,2 | 16,1 | 4,2 | -3,6 | 8,9 | | | | | | |
| Colombia | 13,8 | 13,9 | 20,2 | 2,8 | 2,9 | 1,8 | 9,6 | 13,4 | | | | |
| Perú | 16,9 | 7,5 | 10,6 | 8,4 | 6,2 | 9,1 | 2,2 | 4,0 | | | | |
| Uruguay | 24,7 | 53,6 | 36,3 | 49,5 | 56,5 | 25,4 | 12,4 | 8,0 | | | | |

* Nota en los datos mensuales se incluyen los datos de turistas arribados por aeropuertos internacionales en caso de no disponer de información que incorpore a los países limítrofes.

Igual consideración se advierte con el gasto. Así, los datos mensuales y trimestrales pueden no coincidir ya que estos últimos suelen incluir a todos los pasos fronterizos cuando la información está disponible.

