

Observatorio Turístico Ciudad de Buenos Aires

MONITOR TURÍSTICO | América Latina

Resumen mes de agosto

- Los últimos registros de la Organización Mundial de Turismo (OMT) indican que el crecimiento del turismo mundial mantiene un ritmo superior al 4% interanual para los primeros cuatro meses del año, con arribos internacionales a las economías avanzadas (4,5%) aumentando por encima de las emergentes (4,2%). Sin embargo, es destacable el comportamiento de América del Sur, tanto dentro de su propio continente como a escala mundial, siendo la subregión con mayor incremento acumulado desde enero a abril en los arribos de extranjeros.

- No obstante, algunos riesgos regionales sumados a los globales aparecen como factores que derivarían en una desaceleración en el crecimiento del turismo mundial.

- A escala internacional, la abrupta caída del precio del petróleo implicaría un crecimiento global en el mediano plazo menor al esperado, reduciendo inversiones en el sector energético que eventualmente podrían tener efectos secundarios sobre el ingreso tanto de economías avanzadas como emergentes, con especial impacto en los países productores de petróleo. Una de las principales respuestas de estas economías fueron los ajustes cambiarios para compensar la caída de ingresos externos, que comenzaron a redireccionar los flujos turísticos, cambiando las decisiones turísticas (turismo extranjero vs. interno).

- A la baja en el precio de energía le siguió la caída en los precios de las materias primas, erosionando los ingresos principalmente en los países emergentes, en el marco de un fortalecimiento de la moneda estadounidense y observándose correcciones cambiarias de magnitud en el valor del Euro, el de las monedas de algunos países de América Latina (Brasil, Colombia, Chile, Argentina, etc.) y en el Yuan chino. En este último caso, las recientes devaluaciones de dicha moneda están presionando nuevamente a la baja los precios de los *commodities*, lo que tendrá especial impacto en países de América del Sur y, en consecuencia, sobre el valor de sus monedas y los ingresos, que afectarían las decisiones de turismo.

- A este escenario internacional, la situación en Brasil que actualmente combina un escenario de recesión económica y de devaluación de la moneda (Real) de la principal economía de la región. Durante el segundo trimestre (2T) de 2015, la economía brasilera se contrajo 3,1% a/a, que se sumó a la caída del 0,9% en el 1T, en tanto que desde enero de 2014 a agosto 2015 el valor del Real cayó 46% respecto al Dólar. La mayor debilidad de la mayor economía sudamericana repercutiría en Argentina, uno de los principales destinos turísticos de los brasileños.

- Por último, el resto de las economías latinoamericanas también se encuentra en una etapa de desaceleración del crecimiento y corrección cambiaria, combinado con baja inflación. Desde el primer mes de 2014, el Peso colombiano y el chileno perdieron el 51% y 27% de su valor frente al Dólar, motivando ganancias de competitividad por el bajo traspaso de la devaluación a los precios, fenómeno que no se verificó en Argentina, con escaso margen para mejorar su competitividad y que actualmente mantiene un esquema de apreciación del tipo de cambio real frente al Dólar y el Real.

- Estos efectos comenzarían a notarse hacia la segunda parte del año. Los datos disponibles de arribos internacionales (por principal vía aérea) por país durante mayo y junio muestran una tendencia creciente en América del Sur. En mayo, Chile alcanzó un aumento en la llegada de turistas extranjeros del 8,1% y en junio, con la celebración de la Copa América 2015, la llegada el aumento fue de 47%, totalizando los 138 mil (m) arribos. En Perú la tendencia se muestra similar al analizar todos los pasos fronterizos (no cuenta con datos actualizados para la principal vía aérea), con aumentos de 1,5% y 12,3% para esos mismos meses, con arribos se estiman estén entre 160m y 170m turistas extranjeros hacia junio.

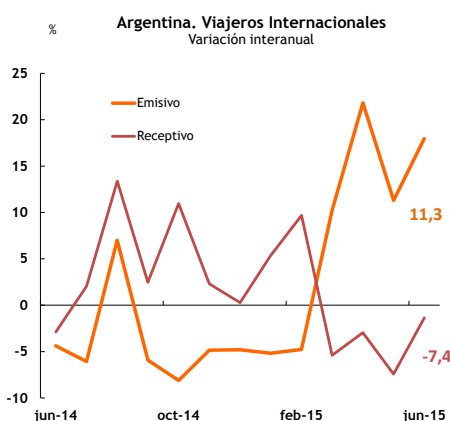
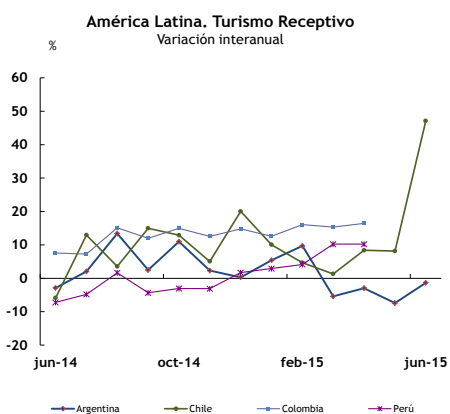
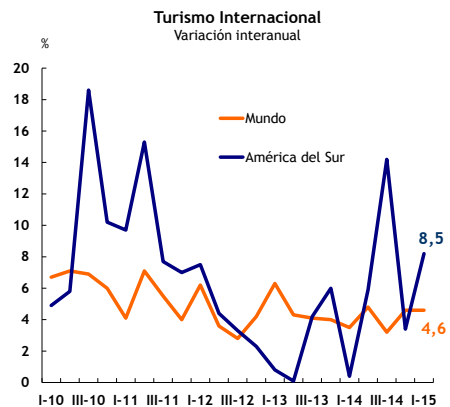
- Asimismo, los datos de turismo emisoro de cada país sostienen la condición del turismo regional como el principal mercado de cada país de la propia región pero con algunas señales de preocupación en el corto y mediano plazo. En el caso de Brasil, el gasto por viajes se contrajo 17,4% a/a en dólares en junio 2015, notándose especialmente en Argentina cuyos ingresos por turismo brasilero mantienen una fuerte caída de 4 meses consecutivos. Los últimos datos de turismo emisoro colombiano (abril) marcaban un deterioro en la salida de turistas de esa nacionalidad, y en países como Perú si bien hubo crecimiento, fue menor al promedio del segundo semestre de 2014.

- Mención especial merece Argentina, que actualmente combina una coyuntura de estancamiento económico con una expectativa generalizada de corrección cambiaria de magnitud hacia fines del año, específicamente luego de las elecciones presidenciales de octubre 2015. Esta percepción del mercado favorece la realización de viajes al exterior hasta fines de año, dado un esquema de tipo de cambio real apreciado, es decir, de abaratamiento en dólares de los destinos turísticos extranjeros.

- Este escenario sumado al anteriormente descrito comenzó a mostrar consecuencias tanto en el turismo receptivo y emisoro durante mayo y junio para Argentina. En esos meses, la llegada de turistas (EZE y AEP) descendió 7,4% y 1,4% a/a, alcanzando los 172m y 168m turistas en esos periodos. La caída de turistas desplomó el gasto total en USD, con una contracción a/a de 10,3% y 0,9%, mostrando que también se redujo el gasto promedio diario, que actualmente alcanza los USD 83,4. Cabe destacar que los ingresos totales fueron de USD 177,7 millones (M) y USD 181,7M.

- Por su parte, el turismo emisoro creció 11,3% y 18% en esos meses, y actualmente viajan al exterior cerca de 230m argentinos, que tienen un gasto promedio diario de USD 88,6 y gastaron en junio USD 270,4M (+18,1%).

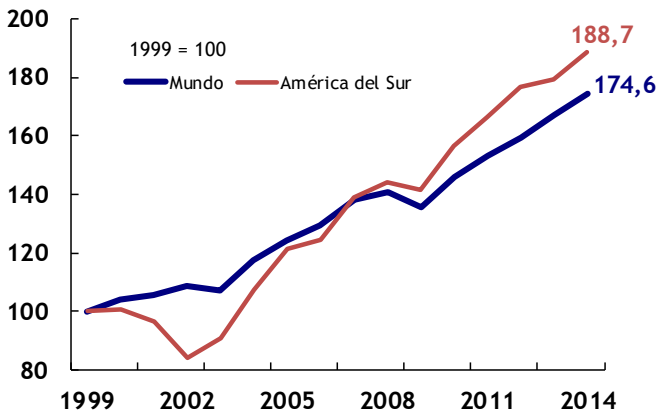
- El Balance Cambiario publicado por el BCRA indicó que en el primer semestre (1S) del año el déficit por viajes, turismo y pasajes alcanzó los USD 3.700M, correspondiendo USD 1.850M al 1T y USD 1.899 al 2T, agravándose un 45% con respecto al mismo período del año anterior (con un déficit total de USD 2.587M para 1S 2014).



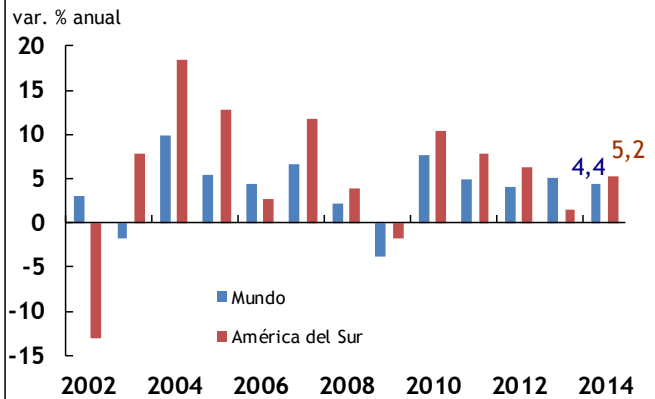
MONITOR TURÍSTICO REGIONAL | Turismo Receptivo

Movimiento de turistas

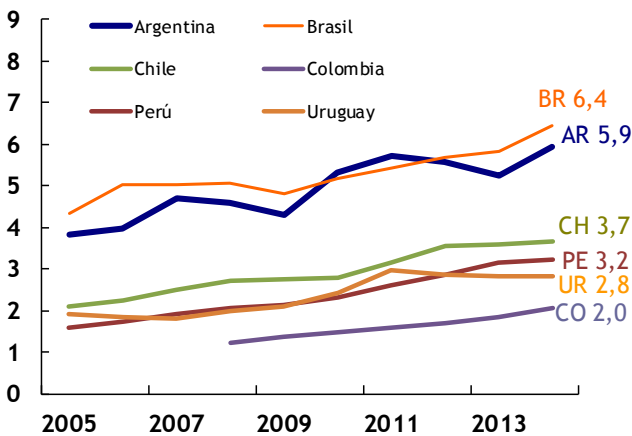
Mundo y América del Sur



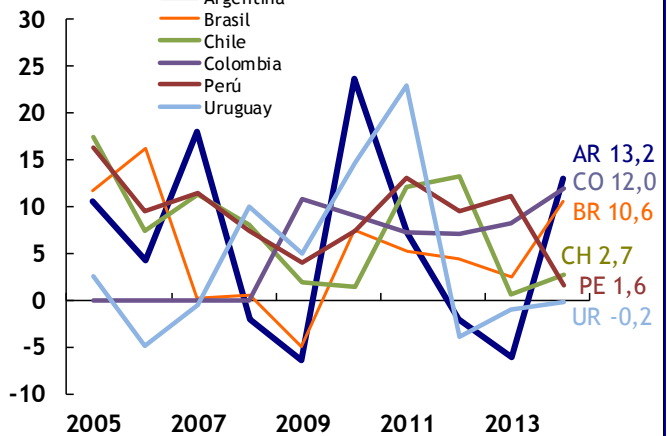
Mundo y América del Sur



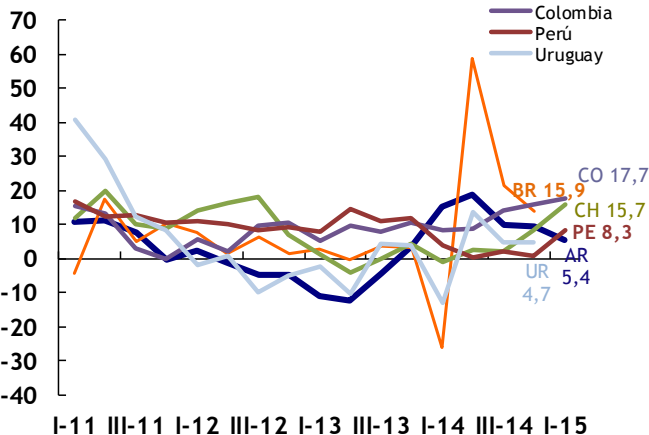
América del Sur (Balance de Pagos)



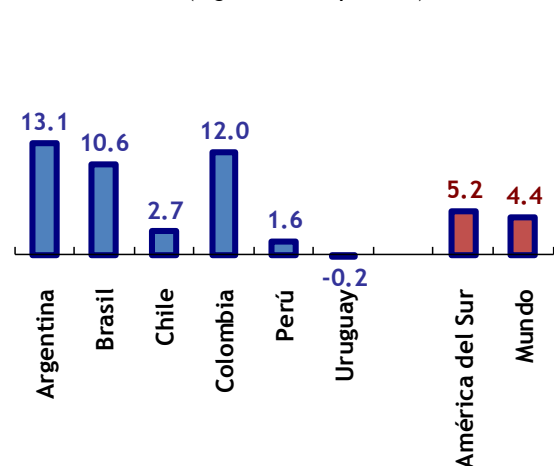
América del Sur (Balance de pagos)



América del Sur (según datos disponibles)

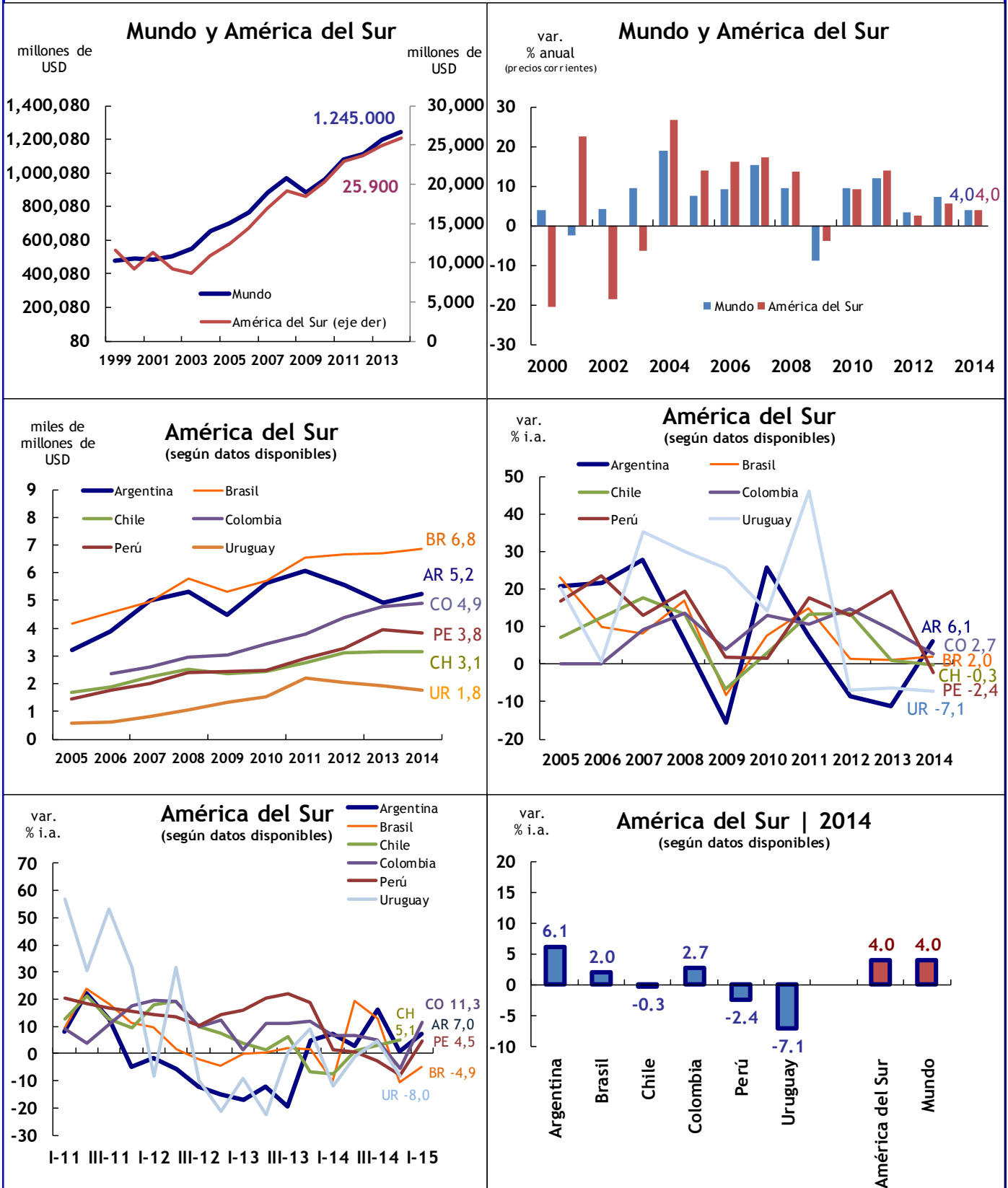


América del Sur | 2014 (según datos disponibles)



MONITOR TURÍSTICO REGIONAL | Turismo Receptivo

Ingresos por Turismo



MONITOR TURISTICO Regional					Ente de Turismo de la Ciudad Autónoma de Buenos Aires							
	2011	2012	2013	2014	II-14	III-14	IV-14	I-15	mar-15	abr-15	may-15	jun-15
Turismo receptivo												
<i>en millones de personas</i>												
					Todos los pasos fronterizos				Principal vía aérea			
Mundo	995	1,035	1,087	1,135								
América del Sur	25.1	26.7	27.1	28.5								
Argentina	5.70	5.59	5.25	5.93	1.21	1.36	1.60	1.85	0.20	0.19	0.17	0.17
Brasil	5.43	5.68	5.81	6.43	1.76	1.49	1.73					
Chile	3.14	3.55	3.55	3.67	0.68	0.77	1.05	1.36	0.13	0.12	0.11	0.14
Colombia	1.58	1.69	1.69	2.05	0.46	0.55	0.56	0.57	0.17	0.15		
Perú	2.60	2.85	3.16	3.21	0.75	0.84	0.82	0.87	0.16	0.16		
Uruguay	2.96	2.85	2.82	2.81	0.54	0.57	0.81					
var. % i.a.												
Mundo	4.8	4.0	5.0	4.4	4.8	3.2	4.6	4.6	4.1	3.7		
América del Sur	6.4	6.3	1.5	5.2	5.9	14.2	3.4	8.2	5.8	7.0		
Argentina	7.1	-2.1	-6.1	13.1	18.8	9.9	9.5	5.4	-5.4	-3.0	-7.4	-1.4
Brasil	5.3	4.5	2.4	10.61	59.0	21.6	13.9					
Chile	12.0	13.3	0.6	2.7	2.4	2.0	8.2	15.7	1.3	8.4	8.1	47.1
Colombia	7.3	7.0	8.2	12.0	8.7	14.2	15.9	17.7	15.3	16.4		
Perú	13.0	9.5	11.2	1.62	0.1	2.0	0.7	8.3	10.2	10.2		
Uruguay	23.0	-3.9	-1.1	-0.18	13.5	4.8	4.7					
<i>en millones de USD</i>												
Mundo	1,080,000	1,115,000	1,197,000	1,245,000								
América del Sur	22,980	23,585	24,900	25,900								
Argentina	6,060	5,537	4,918	5,220	1,080	1,178	1,435	1,635	199	186	178	182
Brasil	6,555	6,645	6,710	6,843	1,862	1,765	1,494	1,637	548	444	417	445
Chile	2,746	3,114	3,144	3,134	650	742	819					
Colombia	3,801	4,364	4,758	4,887	1,160	1,291	1,275	1,293				
Perú	2,912	3,288	3,925	3,832	943	1,026	940	964				
Uruguay	2,203	2,050	1,920	1,783	271	297	417					
var. % i.a. (precios corr.)												
Mundo	12.1	3.2	7.4	4.0								
América del Sur	13.8	2.6	5.6	4.0								
Argentina	7.7	-8.6	-11.2	6.1	2.6	16.0	0.8	7.0	-19.4	-15.6	-10.3	-0.9
Brasil	15.0	1.4	1.0	2.0	19.4	13.0	-10.5	-4.9	2.9	-18.4	-20.6	-43.9
Chile	13.4	13.4	0.9	-0.3	1.0	2.8	5.1					
Colombia	10.5	14.8	9.0	2.7	6.5	5.0	-5.6	11.3				
Perú	17.6	12.9	19.4	-2.4	0.6	-2.7	-8.0	4.5				
Uruguay	46.0	-7.0	-6.3	-7.1	-0.9	4.4	-8.2					
* Nota en los datos mensuales se incluyen los datos de turistas arribados por aeropuertos internacionales en caso de no disponer de información que incorpore a los países limítrofes. Igual consideración se advierte con el gasto. Así, los datos mensuales y trimestrales pueden no coincidir ya que estos últimos suelen incluir a todos los pasos fronterizos cuando la información está disponible. **En rojo, estimaciones propias en base a la fuente oficial utilizada.												

MONITOR TURISTICO Regional				Ente de Turismo de la Ciudad Autónoma de Buenos Aires									
	2012	2013	2013	2014	II-14	III-14	IV-14	I-15	mar-15	abr-15	may-15	jun-15	
Turismo Emisivo													
<i>en millones de personas</i>													
					Todos los pasos fronterizos				Principal vía aérea				
<i>Mundo</i>	1,035.0	1,087.0	1,087.0	1,135.0									
Argentina	7.27	6.75	6.75	6.52	1.30	1.31	1.38	2.74	0.25	0.22	0.23	0.22	
Brasil													
Chile	2.84	3.00	3.00		0.67	0.76	0.76	1.07					
Colombia	3.16	3.60	3.60	3.91	0.97	0.98	1.04	1.00					
Perú	2.30	2.36	2.36	2.44	0.56	0.62	0.64	0.66	0.12	0.11			
Uruguay	1.82	2.28	2.28	2.40	0.56	0.61	0.58						
<i>var. % i.a.</i>													
<i>Mundo</i>	7.6	4.8	4.0	5.0									
Argentina	8.7	-7.2	-7.2	-3.4	-8.9	-0.4	-3.0	8.4	10.3	21.8	11.3	18.0	
Brasil													
Chile	7.6	5.7	5.7		6.8	4.1	4.4	10.1					
Colombia	70.1	13.9	13.9	8.5	15.4	12.9	4.6	9.0	25.5	-10.7			
Perú	7.7	3.0	3.0	3.29	1.5	4.7	5.4	6.1	20.8	20.8			
Uruguay	18.4	25.6	25.6	5.02	5.2	10.4	3.4						
<i>en millones de USD</i>													
<i>Mundo</i>	1,115,000	1,197,000	1,197,000	1,245,000									
Argentina	8,254	8,058	8,058	6,991	1,578	1,570	1,390	2,386	213	213	213	213	
Brasil	22,233	25,342	25,342	25,567	6,596	7,136	5,988	5,232	1,504	1,644	1,414	1,649	
Chile	2,400	2,435	2,435	2,775	700	695	663						
Colombia	4,362	4,485	4,485	5,171	1,147	1,563	1,357	1,199					
Perú	1,950	2,114	2,114	2,114	501	533	563	562					
Uruguay	878	1,312	1,312	1,356	319	350	301						
<i>var. % i.a. (precios corr.)</i>													
<i>Mundo</i>	9.4	11.9	3.2	7.4									
Argentina	10.4	-2.4	-2.4	-13.2	-13.5	-8.9	-22.6	-2.8	-28.6	-21.7	-24.4	-7.1	
Brasil	4.6	14.0	14.0	0.9	5.0	8.0	-6.5	-10.5	-18.0	-29.7	-37.4	-17.4	
Chile	17.3	1.5	1.5	14.0	22.9	17.6	15.4						
Colombia	20.2	2.8	2.8	15.3	13.2	25.4	15.0	8.6					
Perú	10.6	8.4	8.4	0.0	-1.3	1.7	2.4	8.8					
Uruguay	36.3	49.5	49.5	3.37	8.0	-5.4	-0.8						
* Nota en los datos mensuales se incluyen los datos de turistas arribados por aeropuertos internacionales en caso de no disponer de información que incorpore a los países limítrofes. Igual consideración se advierte con el gasto. Así, los datos mensuales y trimestrales pueden no coincidir ya que estos últimos suelen incluir a todos los pasos fronterizos cuando la información está disponible.													
**En rojo, estimaciones propias en base a la fuente oficial utilizada.													