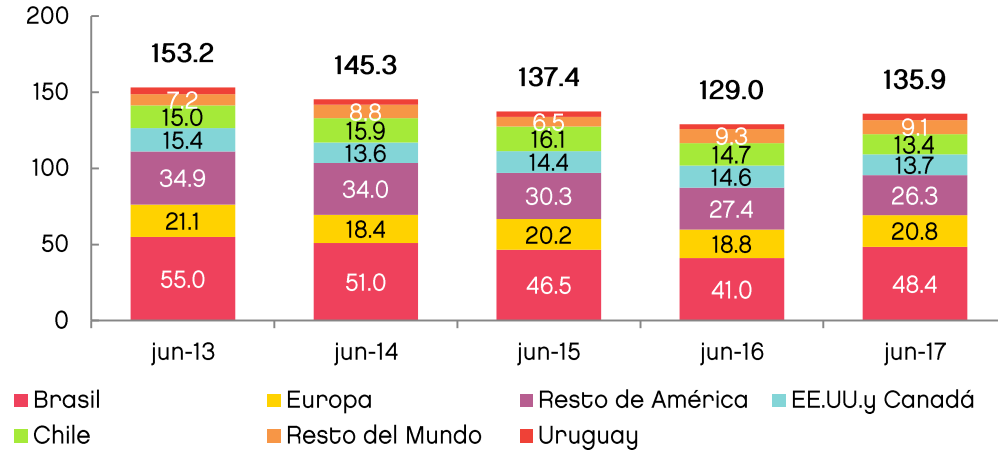




## TURISMO INTERNACIONAL (EZE Y AEP): JUNIO 2017

CANTIDAD DE TURISTAS INTERNACIONALES LLEGADOS A BUENOS AIRES, POR REGIÓN. JUNIO 2013 – 2017

Miles de turistas



CANTIDAD DE TURISTAS

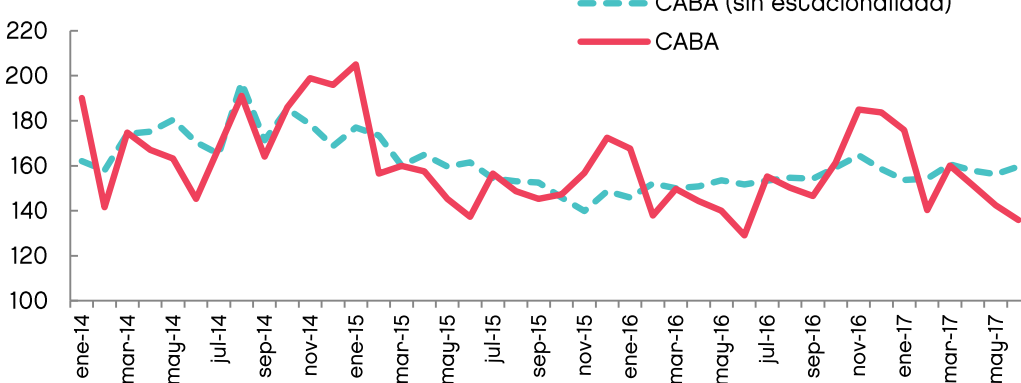
135.917 ▲ 5,3%

ESTADÍA MEDIA (NOCHES)

9 ▼ -9%

EVOLUCIÓN MENSUAL DEL TURISMO INTERNACIONAL ENE 2014 - JUN 2017

Miles de turistas

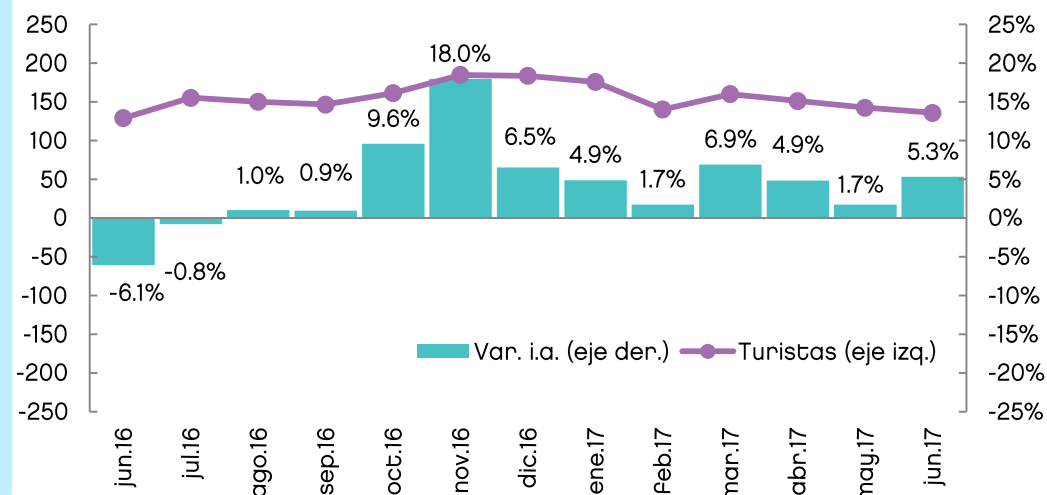


- ✓ En junio 2017 llegaron 135.917 turistas (+5,3% respecto a junio 2016) **creciendo por 11<sup>mo</sup> mes consecutivo**. Esto significó 6.800 turistas más.
- ✓ En junio 2017 el turismo creció 2,1% frente al mes anterior (sin estacionalidad).
- ✓ **Estadías más cortas**. La estadía media en Buenos Aires fue de **9 noches** (-9% i.a.).

- ✓ El mercado más destacado continúa siendo **Brasil (+17,9%)** por su tamaño y crecimiento, seguido de **Europa (+10,5%)** y **Uruguay (+35,8%)**.
- ✓ El **aumento** del turismo en junio se explicó, principalmente, por el **aporte de Brasil**. También se **resalta la contribución de Europa** luego de 5 meses consecutivos en baja.
- ✓ Entre diciembre 2016 y junio 2017 la **apreciación del tipo cambio real multilateral** fue de 5,4% y el tipo de cambio real bilateral con Brasil se **apreció 6,1%**.

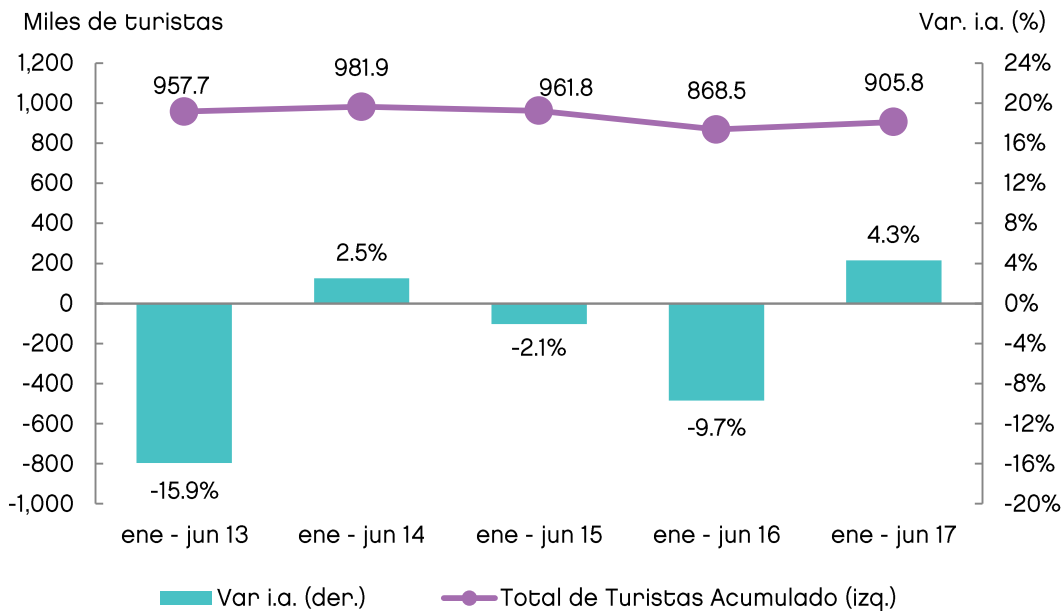
TURISTAS INTERNACIONALES EN BUENOS AIRES Y VAR. I.A. (%), POR MES. JUN 2016-JUN 2017

Miles de turistas



## TURISMO INTERNACIONAL (EZE y AEP): ENERO – JUNIO 2017

TURISTAS INTERNACIONALES ARRIBADOS A BUENOS AIRES EN ENERO-JUNIO, Y VAR. I.A.  
AÑOS 2013-2017



- ✓ Durante el período ene-junio 2017 llegaron 905,8 mil turistas internacionales por vía aérea a Buenos Aires (+4,3% i.a.), manteniéndose la tendencia del último trimestre de 2016.
- ✓ Brasil consolida su recuperación y determina el ritmo de crecimiento del turismo internacional en la Ciudad. El país vecino es el único mercado que registró un incremento sostenido a lo largo de los primeros seis meses del 2017 y el resto de las regiones alterna subas y bajas.
- ✓ La estadía promedio entre enero y junio fue de 9,5 noches, 6,8% menor a la del mismo período del 2016. El incremento del total de turistas brasileños (con estadías más cortas) es uno de los principales factores que explican dicha reducción.

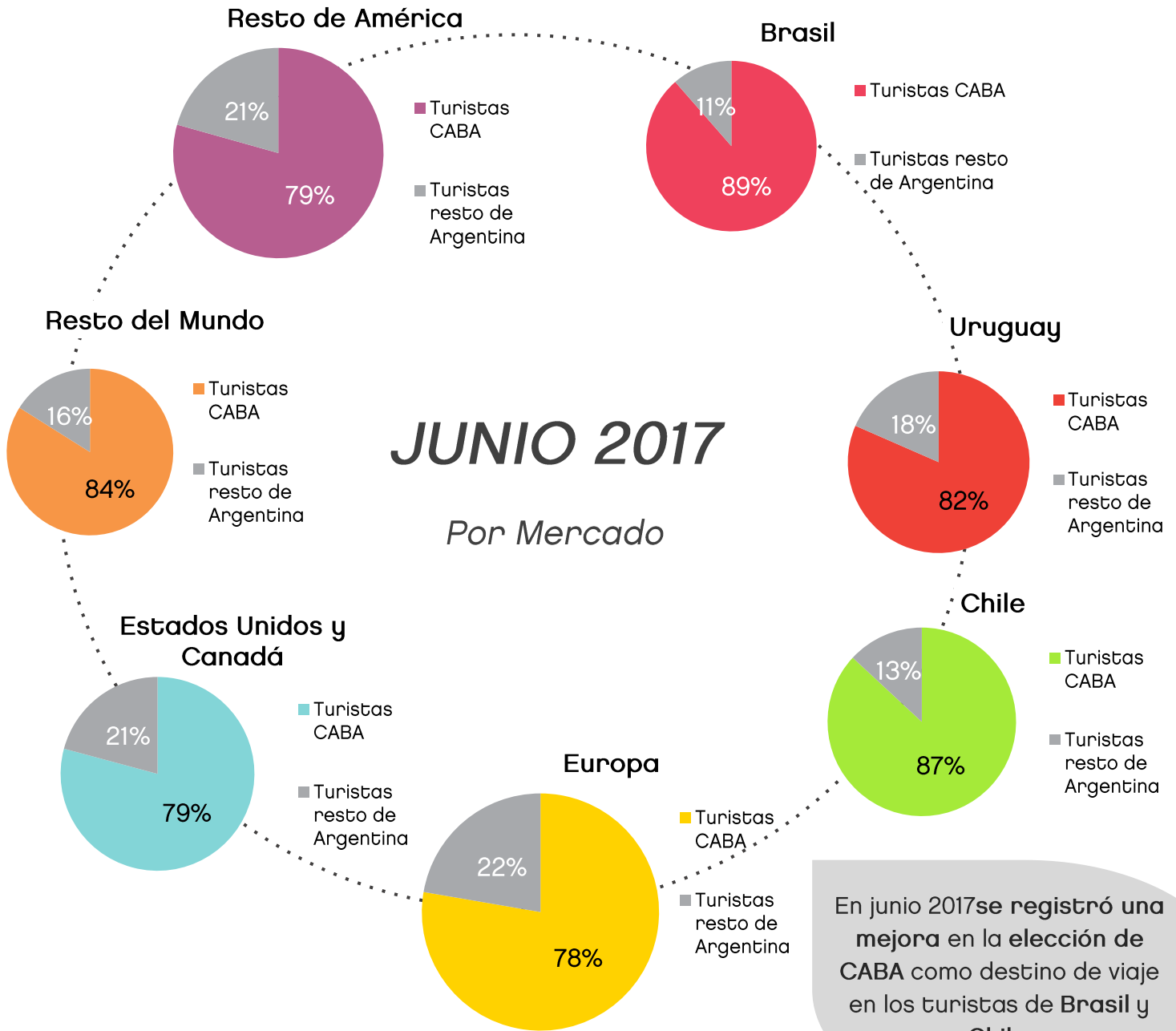
VARIACIÓN INTERANUAL DE TURISTAS INTERNACIONALES EN BUENOS AIRES, POR REGIÓN. AÑOS 2016 Y 2017.

Variaciones interanuales	III trim 2016-2015	IV trim 2016-2015	I trim 2017-2016	II trim 2017-2016	ene-jun 2017-2016	Turistas ene-jun	Participación ene-jun
Brasil	4.3%	28.8%	2.3%	17.2%	23.4%	222,700	24.6%
Chile	-15.7%	9.7%	7.7%	-6.0%	-0.7%	86,789	9.6%
Uruguay	8.0%	7.2%	18.6%	-5.7%	-4.0%	17,772	2.0%
EE.UU. y Canadá	13.5%	16.3%	-6.4%	-6.5%	-2.5%	119,936	13.2%
Resto de América	-6.5%	0.6%	17.9%	3.9%	1.9%	184,188	20.3%
Europa	-8.5%	7.5%	-8.4%	-0.6%	-2.2%	201,910	22.3%
Resto del Mundo	42.7%	4.8%	-7.2%	2.6%	0.8%	72,516	8.0%
<b>TOTAL</b>	<b>0.4%</b>	<b>11.2%</b>	<b>1.6%</b>	<b>4.0%</b>	<b>4.3%</b>	<b>905,811</b>	<b>100.0%</b>



## TURISTAS INTERNACIONALES EN BUENOS AIRES ARRIBADOS POR EZEIZA Y AEROPARQUE EN JUNIO 2017, POR REGIÓN

Región	Cant. de Turistas	Variación Interanual	Estadía Media	Región	Cant. de Turistas	Variación Interanual	Estadía Media
Brasil	48,352	17.9%	5.4	Resto de América	26,267	-4.2%	11.6
Chile	13,384	-8.9%	5.7	Europa	20,825	10.5%	14.2
Uruguay	4,241	35.8%	3.5	Resto del Mundo	9,149	-1.9%	12.3
EE.UU. y Canadá	13,699	-6.1%	11.8	<b>Total</b>	<b>135,917</b>	<b>5.3%</b>	<b>9.0</b>

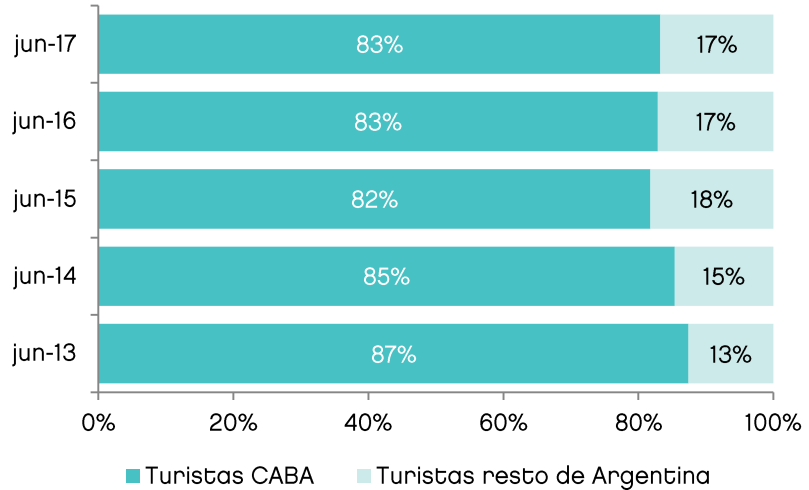


En junio 2017 se registró una mejora en la elección de CABA como destino de viaje en los turistas de Brasil y Chile.



## Ratio Turistas CABA/Argentina

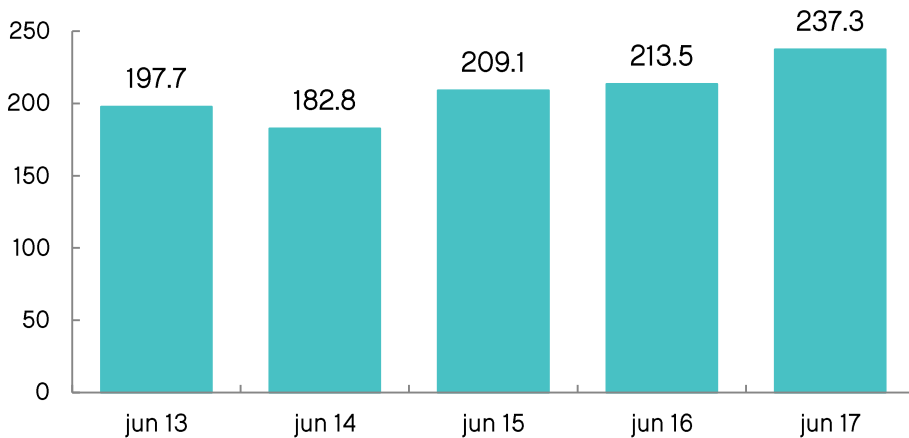
En junio la Ciudad de Buenos Aires mantuvo su participación en relación al mismo mes del 2016, quedando en 83% sobre el total de arribos a la Argentina.



## TURISMO NACIONAL: JUNIO 2017

EVOLUCIÓN DEL TURISMO NACIONAL EN HOTELES EN JUNIO. AÑOS 2013-2017.

Miles de turistas en hoteles



CANTIDAD DE TURISTAS EN HOTELES

237.346 ▲ 11,2%

CANTIDAD DE TURISTAS TOTALES

741.705 ▲ 11,2%

El turismo nacional continúa creciendo por 9no mes consecutivo. En junio de 2017 los arribos de turistas nacionales crecieron 11,2% frente al mismo mes del 2016. En total llegaron 741.705 turistas, de los cuales 237.346 se hospedaron en hoteles.

La estadía media de turistas nacionales en hoteles bajó a 2,2 noches (-0,3% i.a.), En tanto, la tasa de ocupación de habitaciones hoteleras fue de 56,9%, 5,8 p.p. mayor a la de junio de 2016.

El incremento interanual de los precios continúa desacelerándose. Los precios de los servicios turísticos aumentaron 24,6% i.a. en junio 2017, y en lo que va del año subieron 10,6%. Los precios hoteleros registraron una suba mayor (+11,3%).

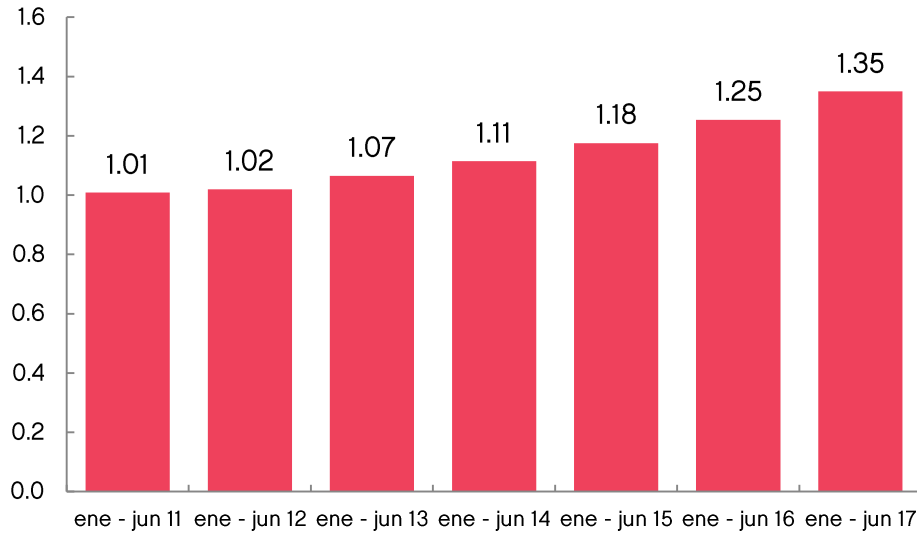
FUENTES: EOH y Dirección General de Estadísticas y Censos de CABA



## TURISMO NACIONAL EN HOTELES: ENERO – JUNIO 2017

EVOLUCIÓN DEL TURISMO NACIONAL EN HOTELES ENTRE ENERO Y JUNIO. AÑOS 2013-2017.

Millones de turistas



CANTIDAD DE TURISTAS

**1.349.618** ▲ **7,6%**  
(+95.468)

FUENTE: EOH y Dirección General de Estadísticas y Censos de CABA



## Agosto 2017

JeFe de Gobierno GCBA  
Horacio Rodríguez Larreta

Presidente del Ente Turismo  
Andy Freire

Director Ejecutivo  
Gonzalo Robredo

Directora General Observatorio e Inteligencia de  
Mercado  
Mariana Mangiarotti

Gerente Inteligencia de Mercados y Big Data  
Matías Belacín

Análisis y contenidos  
Helena Braunstein, Florencia Rocha,  
Ailín Simonelli y Federico Zerba

